

BOLETÍN EPIDEMIOLÓGICO SEMANAL

www.saludarequipa.gob.pe/epidemiologia/epidemiologia.htm

Nº 48



GERENCIA REGIONAL DE SALUD AREQUIPA

DIRECCION DE EPIDEMIOLOGÍA

BOLETÍN EPIDEMIOLÓGICO (AREQUIPA) VOL. 20 (S.E. 48) 2025



EDITORIAL

DÍA MUNDIAL DE LA INFANCIA en el 2025 y los ODS (II)

En esta fecha temas como la protección de la salud mental de los niños y sus entornos con hogares funcionales, calles y parques seguros, etc.; la lucha contra el acoso y la violencia, especialmente en las escuelas, la necesidad de poder acceder a una vida digna y educación de calidad; y la importancia de escuchar la voz de los propios niños y adolescentes sobre sus vidas y derechos, son más que relevancia, son primacía.

La infancia no es simplemente una etapa cronológica, sino que **conforma una fase crucial que define el desarrollo integral de cada individuo** porque durante estos años, los niños no solo experimentan un crecimiento físico y cognitivo, sino que también forjan vínculos afectivos que construyen su identidad personal y social.

En el Perú, las declaraciones por el Día del Niño 2025 giran en torno a la protección de sus derechos, la importancia de la educación y la prevención del abuso infantil, así como un llamado a la acción para construir un futuro más justo para ellos. UNICEF ha instado a los diversos candidatos presidenciales a comprometerse con cinco prioridades para la niñez y adolescencia: **la salud integral, una educación plena, la protección social, la seguridad y el cuidado del medio ambiente**. Estas prioridades deben garantizar que los niños y adolescentes peruanos crezcan sanos, aprendan plenamente y estén protegidos para que puedan contribuir al desarrollo del país en el futuro, donde el abordaje de los determinantes sociales de manera multisectorial, incluyen la educación, la estabilidad económica y el contexto social. El juego es el lenguaje de la infancia y debemos proteger su inocencia e incentivar la creatividad y la imaginación de los niños, y no dejar espacio para el trabajo infantil, donde existen padres, familiares y tutores y, un estado y sociedad responsables de su protección.

El CADE Perú Ejecutivos 2025, abordó temas cruciales como la salud y la educación, los cuales impactan directamente en el desarrollo infantil.

Un eje central fue la responsabilidad social empresarial para contribuir a la alimentación escolar y combatir la desnutrición infantil.

17 DE NOVIEMBRE... "DÍA MUNDIAL DE LA PREMATURIDAD"

En esta fecha visibilizamos la situación de los bebés nacidos antes de tiempo y la importancia de la atención neonatal de calidad. Las complicaciones de la prematuridad son la principal causa de muerte en el periodo neonatal. En el Perú, hasta noviembre de 2025, según el MINSA, se registraron más de 29,000 nacimientos prematuros.

En el 2025, bajo el lema **"Brindar a los bebés prematuros un buen comienzo para un futuro esperanzador"**, la OPS hace un llamado a los gobiernos, sociedad civil, equipos de salud y familias, para redoblar los esfuerzos en la prevención, el cuidado y la equidad en la atención neonatal, para garantizar que cada bebé que nace antes de tiempo tenga la oportunidad de sobrevivir y prosperar. La atención de calidad para estos bebés no debe ser un privilegio, sino un derecho que debe garantizarse para todas las familias.

Es oportuno recordar los diez derechos del prematuro y su familia: **(1) prevenir la prematuridad a través del control del embarazo**, accesible para toda mujer embarazada; **(2) derecho a nacer y ser atendido adecuadamente**, personal entrenado y con recursos diagnósticos y tratamiento necesario; **(3) derecho a recibir atención individual** acorde a su edad gestacional, peso al nacer y características únicas; **(4) derecho a cuidados de enfermería de alta calidad** con un enfoque de proteger el desarrollo del RN y centrados en la familia; **(5) derecho a ser alimentado con leche materna como el mejor alimento** para un bebé prematuro; **(6) derecho a prevención de la ceguera por retinopatía del prematuro**; **(7) derecho al seguimiento post-alta mediante el acceso a programas de seguimiento especiales**; **(8) derecho de la familia a la información y la participación activa** en las decisiones sobre la salud de su hijo; **(9) derecho a estar acompañado de sus padres** todo el tiempo posible para recibir consuelo y apego; y **(10) el mismo derecho del prematuro a una integración social**, al igual que todos los nacidos a término.



<https://www.paho.org/es/dia-mundial-prematuridad>

MINISTERIO DE SALUD

Dr. Luis Napoléon Quiroz Avilés

Ministro de Salud

CENTRO NACIONAL DE EPIDEMIOLOGÍA, PREVENCIÓN Y CONTROL DE ENFERMEDADES

Dr. Cesar V. Munayco Escate

Director General

GOBIERNO REGIONAL

Dr. Rohel Sánchez Sánchez

Presidente

GERENCIA REGIONAL DE SALUD

AREQUIPA

Dr. Walther Sebastian Oporto Pérez

Gerente General

OFICINA DE EPIDEMIOLOGIA

Dra. Francisca Luz Santillana Cuentas

Director Ejecutivo

EQUIPO EDITOR

Prof. Téc. Edwind Campos Pinto

Lic. Bryan Olave Espinoza

Editorial:

Dra. Francisca Luz Santillana Cuentas

Dirección:

Av. De La Salud S/N-Arequipa - Arequipa.

Correos Electrónicos: epiarequi@dge.gob.pe

epidemiologia@saludarequipa.gob.pe

Teléfono : 054-235155 Anexo: 114

Fax: 054-247659

Contenido:

TENDENCIAS DE LAS ENFERMEDADES Y DAÑOS

• Notificación semanal de EDAS e IRAs

• Notificación semanal de Inmunoprevenibles

• Notificación semanal de Mortalidad Materna

BROTOS Y OTRAS EMERGENCIAS SANITARIAS

INDICADORES DE VIGILANCIA EPIDEMIOLOGICA

• Indicadores de enfermedades Metaxénicas

• Indicadores de Edas

• Indicadores de Iras y Neumonías

• Daños Trazadores

• Tendencia y Situación de las Enfer. No transmisibles

• Accidentes de Tránsito

Lic. Gustavo Andia Choque (FETP-Intermedio)

INDICADORES DE NOTIFICACIÓN

Tendencia y Situación de las Enfermedades Diarreicas

En la presente semana se notificaron 545 casos de Enfermedad Diarreica Aguda en los menores de cinco años, teniendo una disminución de 10.1% en relación a la semana anterior. La tasa de incidencia semanal es de 5 casos x 1,000 menores de cinco años. El 98.7% corresponde a las EDAS Acuosa y el 1.3% a las EDAS Disentéricas. (Cuadro 1).

Cuadro N° 1
EDAS EN MENORES DE 5 AÑOS POR SEMANAS Y MESES
GERENCIA REGIONAL DE SALUD AREQUIPA 2025

SEMANAS	ENERO			FEBRERO				MARZO					
	1	2	3	4	5	6	7	8	9	10	11	12	13
EDA ACUOSA A.	469	421	467	397	453	435	402	454	414	388	467	473	485
EDA DISENT.	8	10	0	21	13	8	39	7	7	2	11	12	8
HOSPITALIZADOS	9	11	10	12	9	11	9	9	12	6	8	14	11
FALLECIDOS	0	0	0	0	0	0	0	0	0	0	0	0	0
SEMANAS	ABRIL				MAYO				JUNIO				
	14	15	16	17	18	19	20	21	22	23	24	25	26
EDA ACUOSA A.	393	406	302	491	409	438	388	509	328	375	346	379	378
EDA DISENT.	10	4	4	5	5	3	1	7	6	6	6	2	5
HOSPITALIZADOS	5	6	7	8	8	7	11	7	8	12	3	7	6
FALLECIDOS	0	0	0	0	0	0	0	0	0	0	0	0	0
SEMANAS	JULIO				AGOSTO			SEPTIEMBRE					
	27	28	29	30	31	32	33	34	35	36	37	38	39
EDA ACUOSA A.	350	425	428	376	421	379	510	587	621	510	561	574	591
EDA DISENT.	4	7	5	5	6	19	6	3	4	5	7	14	14
HOSPITALIZADOS	4	6	9	4	2	11	20	13	11	15	10	13	18
FALLECIDOS	0	0	0	0	0	0	0	0	0	0	0	0	0
SEMANAS	OCTUBRE				NOVIEMBRE			DICIEMBRE					
	40	41	42	43	44	45	46	47	48	49	50	51	52
EDA ACUOSA A.	540	523	535	571	489	488	526	601	538				
EDA DISENT.	7	3	3	13	11	4	8	5	7				
HOSPITALIZADOS	9	15	11	12	8	13	12	12	9				
FALLECIDOS	0	0	0	0	0	0	0	0	0				

FUENTE: EPIVEA

DISTRITOS CON MAYOR RIESGO EN EDAS < 5 AÑOS
GERENCIA REGIONAL DE SALUD AREQUIPA 2025

N°	distritos	EDAs <5a
		Tasa*1000
1	Chichas	66.67
2	Tomepampa	35.71
3	Sta. Isa. de Siguan	32.26
4	Yanahuara	26.17
5	Chivay	25.79
6	Sibayo	20.83
7	Arequipa	20.73
8	Chachas	19.11
9	Polobaya	17.86
10	Huaynacotas	16.67

Fuente:EPD-VEA

Semana: 48

Existen 34 distritos con tasas superiores al promedio regional y los 10 distritos con mayor incidencia, tienen tasas entre 16 y 66 casos por 1,000 niños menores de 5 años.

CUADRO N° 2
CASOS DE EDAS SEGÚN TIPO DIAGNOSTICO POR PROVINCIAS 2025
REGION DE SALUD AREQUIPA

PROVINCIA	CASOS DE LA S.E. 48				ACUMULADO A LA S.E. 48				TOTAL EDAS ACUMULADAS			
	EDA Acuosa		EDA Disenterica		EDA Acuosa		EDA Disenterica		Menores 5 Años		Mayores 5 Años	
	-5	+5	-5	+5	-5	+5	-5	+5	N°	TASA*	N°	TASA**
REGION	538	1559	7	10	21841	57834	366	497	22207	239.58	58331	3866.5215
Arequipa	422	1183	5	10	16646	41682	316	440	16962	242.05	42122	3642.62
Camana	16	62	0	0	788	1948	8	35	796	195.87	1983	2842.56
Caraveli	9	47	0	0	594	2578	1	0	595	183.59	2578	5288.86
Islay	15	91	0	0	951	4731	1	4	952	283.59	4735	8369.13
Caylloma	43	74	2	0	1815	3464	38	13	1853	245.66	3477	3129.98
Condesuyos	10	12	0	0	267	682	0	0	267	256.24	682	4036.22
Castilla	16	71	0	0	473	1903	1	4	474	240.37	1907	5293.55
La Union	7	19	0	0	307	846	1	1	308	220.31	847	6435.68

Fuente: EPID - V.S.P.

*Tasa X 1000 **Tasa X 100000

En la presente semana el acumulado de casos de EDAS, en los menores de cinco años, es de 22207 casos, con una incidencia acumulada de 239.58 niños afectados por cada 1,000 niños menores de cinco años.

Del total de casos notificados en esta semana, el 27.6% corresponden a los < de 5 años. (Cuadro 2)

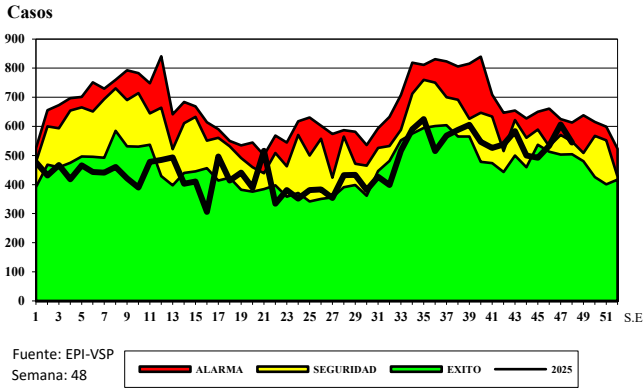
Las provincias más afectadas en este período de tiempo, en orden de prioridad son: Condesuyos, Castilla, Arequipa y Caylloma.

Fallecidos por EDA:

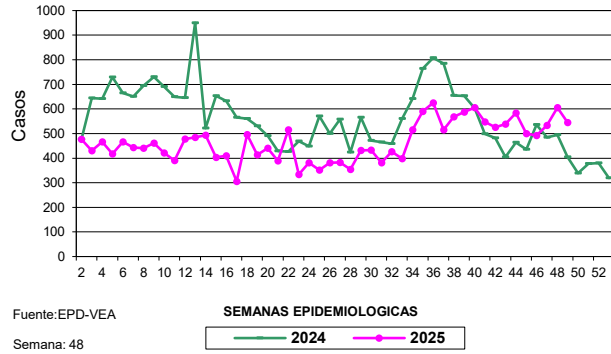
Esta semana, en los menores de 05 años, no se notificó ningún caso. De la semana 01 a la fecha tenemos 0 fallecidos por edas

En los mayores de 05 años, no se notificó ningún caso. De la semana 01 a la fecha tenemos 1 fallecidos por edas

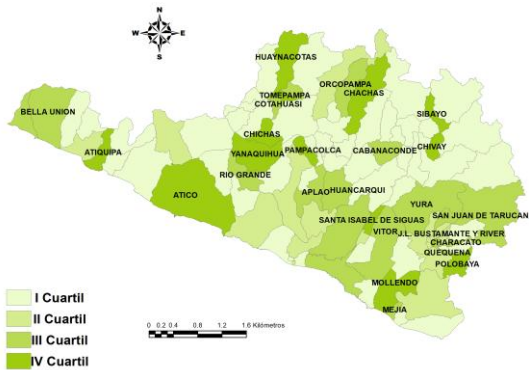
Grafica N° 1
CANAL ENDEMICO DE EDA EN MENORES DE 5 AÑOS 2025
GERENCIA REGIONAL DE SALUD AREQUIPA



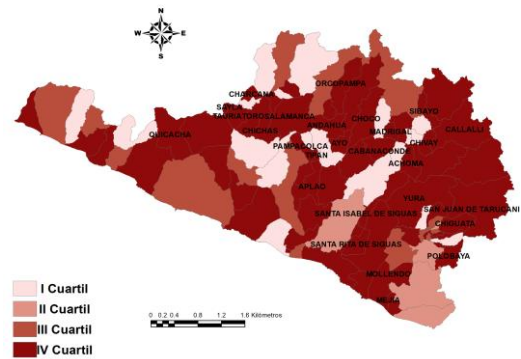
Grafica N° 2
CASOS DE EDAS EN MENORES DE 5 AÑOS
GERENCIA REGIONAL SALUD AREQUIPA 2024 - 2025*



Incidencia de Edas en Menores de 5 años
Gerencia de Salud Arequipa 2025



Incidencia de Edas en Mayores de 5 años
Gerencia de Salud Arequipa 2025



Según el canal endémico de EDA, en < 5 años, estamos en zona de Seguridad, de acuerdo al comportamiento endémico de las EDAS, en los menores de cinco años, en nuestra región. (Grafica 1).

Según el acumulado, de la semana 01 a la fecha, las EDAS en los menores de cinco años, hay una disminución de 23.3% en relación al año 2024. (Grafica 2)

Tendencia y Situación de las Infecciones Respiratorias Agudas

En la presente semana se notificaron 2431 casos de Infecciones Respiratorias Aguda (IRAs) en los niños menores de cinco años, teniendo una disminución de 9.6% en relación a la semana anterior, con una incidencia semanal de 26 casos x 1,000 menores de cinco años. (Cuadro 3).

Cuadro N° 3
IRAS EN MENORES DE 5 AÑO POR SEMANAS Y MESES
GERENCIA REGIONAL DE SALUD AREQUIPA 2025

SEMANAS	ENERO				FEBRERO				MARZO				
	1	2	3	4	5	6	7	8	9	10	11	12	13
IRA	2116	1371	1344	1230	1218	1090	990	1032	1000	1209	1386	1633	2144
NEUMONIA	18	8	7	8	3	5	12	4	3	7	3	10	9
SOBA	116	64	80	67	77	62	33	49	59	38	62	91	82
FALLECIDO	0	0	0	0	0	0	0	0	0	0	0	0	0

SEMANAS	ABRIL				MAYO				JUNIO				
	14	15	16	17	18	19	20	21	22	23	24	25	26
IRA	1815	1963	1726	2245	2195	2426	2561	2906	2712	3035	3678	3571	3435
NEUMONIA	9	19	15	18	20	33	36	34	27	40	34	19	39
SOBA	75	83	77	127	101	117	108	137	131	169	173	186	186
FALLECIDO	0	0	0	0	0	0	0	0	0	0	0	0	0

SEMANAS	JULIO				AGOSTO				SEPTIEMBRE				
	27	28	29	30	31	32	33	34	35	36	37	38	39
IRA	3517	3572	3019	2810	2559	2242	2001	2112	2492	2394	2818	3204	2486
NEUMONIA	42	38	35	51	42	37	26	24	30	20	24	26	32
SOBA	206	223	176	226	217	166	140	109	124	110	155	176	126
FALLECIDO	1	0	0	0	0	0	0	0	0	0	1	0	0

SEMANAS	OCTUBRE				NOVIEMBRE				DICIEMBRE				
	40	41	42	43	44	45	46	47	48	49	50	51	52
IRA	2586	2158	2349	1951	1854	2257	2570	2659	2431				
NEUMONIA	26	19	22	17	27	18	15	27	17				
SOBA	113	134	138	97	102	104	130	140	109				
FALLECIDO	0	0	0	0	0	0	0	0	0				

FUENTE: EPIVEA

DISTRITOS CON MAYOR RIESGO EN IRAS < 5 AÑOS
GERENCIA REGIONAL DE SALUD AREQUIPA 2025

Nº	distritos	IRAs <5a
		Tasa*1000
1	Yanahuara	130.13
2	Lari	117.65
3	Ayo	111.11
4	Charcana	108.70
5	Machaguay	100.00
6	Andaray	76.92
7	Chivay	71.63
8	Tiyan	71.43
9	Sibayo	62.50
10	Acari	58.82

Fuente: EPD-VEA
Semana: 48

Existen 50 distritos con tasas superiores al promedio regional y los 10 distritos con mayor incidencia, tienen tasas entre 58 y 130 casos por 1,000 niños menores de 5 años.

CUADRO Nº 4
CASOS DE IRAS EN MENORES Y MAYORES DE 5 AÑOS SEGÚN PROVINCIAS 2025
GERENCIA DE SALUD AREQUIPA

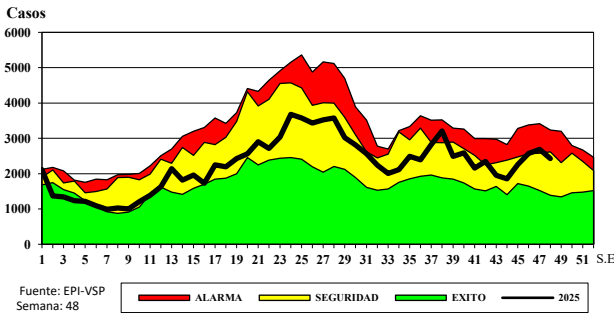
PROVINCIA	CASOS DE LA S.E. 48				ACUMULADO A LA S.E. 48				Tasa Total Acumulada x 10,000
	IRA Menores 5 Años		IRA Mayores 5 Años		IRA Menores 5 Años		IRA Mayores 5 Años		
	Nº	Tasa X1000	Nº	Tasa X1000	Nº	Tasa X1000	Nº	Tasa X1000	
REGION	2431	26.23	8383	5.56	107407	1158.75	416190	359.91	3269.81
Arequipa	1823	26.01	6519	5.64	80164	1143.97	317169	274.28	3239.73
Camana	97	23.87	282	4.04	4446	1094.00	12765	182.98	2331.32
Caraveli	55	16.97	168	3.45	3157	974.08	10022	205.60	2535.15
Islay	123	36.64	471	8.32	5522	1644.92	24135	426.59	4948.28
Caylloma	178	23.60	422	3.80	7706	1021.61	24036	216.37	2675.71
Condesuyos	45	43.19	90	5.33	1676	1608.45	5418	320.65	3954.51
Castilla	75	38.03	319	8.85	3128	1586.21	15337	425.73	4859.59
La Union	35	25.04	112	8.51	1608	1150.21	7308	555.28	6124.05

Fuente: EPID - V.S.P.

El acumulado de casos de IRAS, en los menores de cinco años, es de 107407 casos, con una incidencia acumulada de 1,158.75 niños afectados por cada 1,000 niños menores de cinco años.

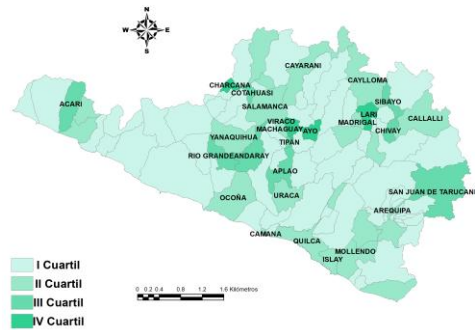
Las provincias más afectadas en este período de tiempo, en orden de prioridad son: Condesuyos, Castilla, Islay y Arequipa. (Cuadro 4).

Grafica N° 3
CANAL ENDEMICO DE IRA EN MENORES DE 5 AÑOS 2025
GERENCIA REGIONAL DE SALUD AREQUIPA



Fuente: EPI-VSP
Semana: 48

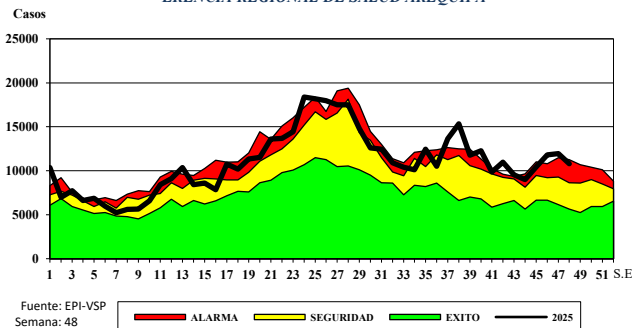
Incidencia de Iras en Menores de 5 años
Gerencia de Salud Arequipa 2025



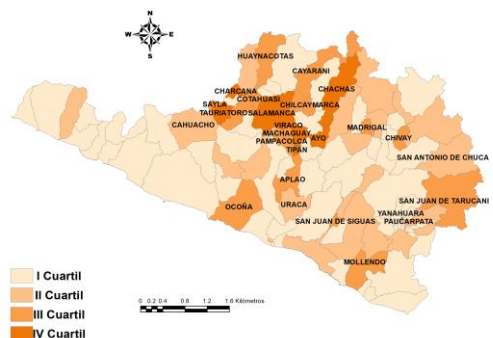
Según el canal endémico de IRAS en los menores de 5 años, en esta semana estamos en zona de Seguridad, de acuerdo al comportamiento endémico de IRAS, en los menores de cinco años, en nuestra región. (Grafica 3).

Este año los casos de IRAS en los menores de 5 años, de la semana 01 a la fecha, muestra una disminución de 15.0% en relación al año 2024.

Grafica N° 5
CANAL ENDEMICO DE IRA TODAS LAS EDADES 2025
GERENCIA REGIONAL DE SALUD AREQUIPA



Fuente: EPI-VSP
Semana: 48



Según el canal endémico de IRAS en todas las edades, esta semana estamos en zona de Alarma de acuerdo al comportamiento endémico de IRAS en todas las edades, en nuestra región. (Grafica 5).

Esta semana se notificaron 10814 casos de IRAS en todas las edades, teniendo una disminución de 9.6% en relación a la semana anterior y hay un incremento de 40.0% en relación a la semana 48 del 2024

Según el acumulado de las IRAS en todas las edades, de enero a la fecha, una disminución de 5.4% en relación al año 2024.

Tendencia y Situación de las Neumonías

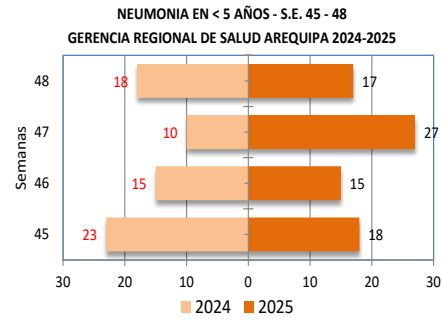
Esta semana se notificaron 17 casos de neumonías, en los menores de cinco años, teniendo una disminución de 37.0% en relación a la semana anterior, con una incidencia semanal de 0.18 de casos x cada 1000 menores de cinco años.

El acumulado de neumonías, en los niños menores de 5 años, es de 1047 casos, con una prevalencia acumulada de 11.30 niños afectados por cada 1,000 niños menores de cinco años.

DISTRITOS MAYOR RIESGO EN NEUMONIAS < 5 AÑOS
GERENCIA REGIONAL DE SALUD AREQUIPA 2025

Nº	distritos	Neumonias <5a Tasa*1000
1	Huaynacotas	5.56
2	Cotahuasi	4.39
3	Chivay	2.87
4	Camana	2.76
5	Aplao	1.63
6	Arequipa	0.69
7	Mariano Melgar	0.52
8	Villa Majes	0.52
9	Paucarpata	0.23
10	Alto Selva Alegre	0.19

Fuente:EPD-VEA
Semana: 48



Existen 10 distritos con tasas superiores al promedio regional y los 10 distritos con mayor incidencia, tienen tasas entre 0.19 y 5.56 casos por 1,000 niños menores de 5 años.

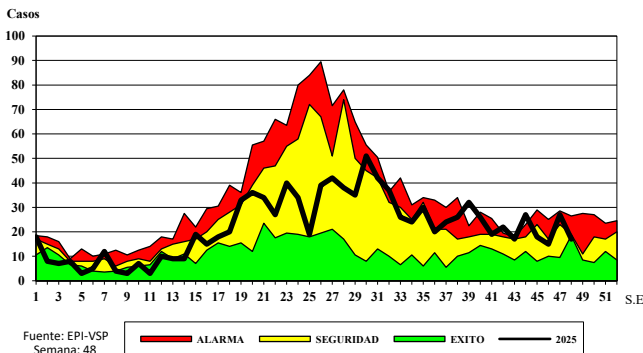
CUADRO Nº 5
CASOS DE NEUMONIA EN MENORES Y MAYORES DE 5 AÑOS SEGÚN PROVINCIAS 2025
GERENCIA DE SALUD AREQUIPA

PROVINCIA	CASOS DE LA S.E. 48				ACUMULADO A LA S.E. 48				Tasa Total Acumulada x 10,000
	Menores 5 Años		Mayores 5 Años		Menores 5 Años		Mayores 5 Años		
	Nº	Tasa X1000	Nº	Tasa X1000	Nº	Tasa X1000	Nº	Tasa X1000	
REGION	17	0.18	96	0.06	1047	11.30	5939	5.14	43.63
Arequipa	9	0.13	77	0.07	835	11.92	4510	3.90	43.58
Camana	1	0.25	5	0.07	30	7.38	184	2.64	28.99
Caraveli	0	0.00	0	0.00	12	3.70	87	1.78	19.04
Islay	0	0.00	2	0.04	31	9.23	364	6.43	65.91
Caylloma	4	0.53	5	0.05	114	15.11	438	3.94	46.53
Condesuyos	0	0.00	0	0.00	1	0.96	33	1.95	18.95
Castilla	1	0.51	6	0.17	21	10.65	263	7.30	74.74
La Union	2	1.43	1	0.08	3	2.15	60	4.56	43.27

Fuente: EPID - V.S.P.

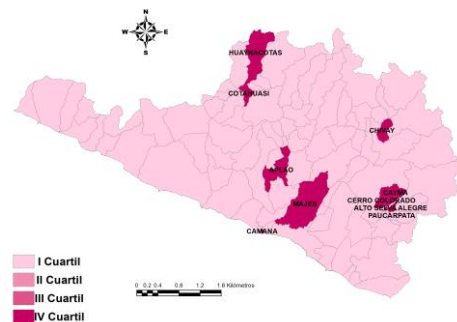
Las provincias más afectadas en este período de tiempo, en orden de prioridad fueron: Caylloma, Arequipa, La Unión y Camaná. (Cuadro 5).

Grafica Nº 7
CANAL ENDEMICO DE NEUMONIA EN MENORES DE 5 AÑOS 2025
GERENCIA REGIONAL DE SALUD AREQUIPA



Fuente: EPI-VSP
Semana: 48

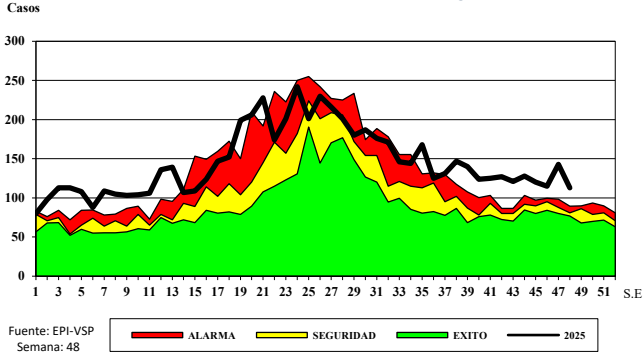
Incidencia de Neumonías en Menores de 5 años
Gerencia de Salud Arequipa 2025



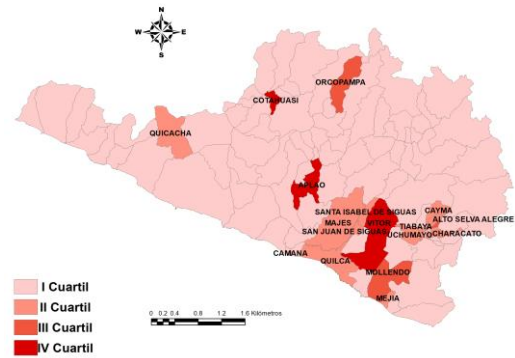
Según el canal endémico de neumonías en menores de cinco años, esta semana nos encontramos en zona de Exito, de acuerdo al comportamiento endémico en nuestra región. (Grafica 7)

Las neumonías en los menores de cinco años, este año, representan el 15.14% con respecto al total de casos regional; en esta semana la proporción fue del 15.04%.

Grafica N° 9
CANAL ENDEMICO DE NEUMONIA EN TODAS LAS EDADES 2025
GERENCIA REGIONAL DE SALUD AREQUIPA



Incidencia de Neumonias en todas las edades
Gerencia de Salud Arequipa 2025



Según el canal endémico de neumonías en todas las edades, esta semana nos encontramos en zona de Epidemia, con el 20.80% mas de lo esperado,, de acuerdo al comportamiento endémico de neumonías en todas las edades, en nuestra región. (Grafica 9)

Esta semana se notificaron 113 casos de Neumonías en todas las edades, teniendo una disminución de 21.0% en relación a la semana anterior y un incremento de 34.5% en relación a la semana 48 del 2024.

Fallecidos por Neumonía:

Esta semana la notificación es negativa. Desde la semana 01 a la fecha tenemos 02 casos acumulados.

En los mayores de cinco años, esta semana se notificó 08 casos, procedente del distrito de Paucarpata, Arequipa, Cerro Colorado, Jacobo Hunter y José Luis Bustamante y Rivero, reportados por el Hospital Honorio Delgado Espinoza y Edmundo Escomel y Case de EsSalud. De la semana 01 a la fecha tenemos 351 casos acumulados.

NOTIFICACION DE FALLECIDOS POR NEUMONIA - IRA GRAVE EN MENORES Y MAYORES DE 5 AÑOS																		
GERENCIA REGIONAL DE SALUD AREQUIPA 2017 - 2025*																		
PROVINCIAS	2017		2018		2019		2020		2021		2022		2023		2024		2025	
	-5	+5	-5	+5	-5	+5	-5	+5	-5	+5	-5	+5	-5	+5	-5	+5	-5	+5
REGION	1	79	6	58	5	227	1	200	4	134	8	321	8	337	4	366	2	351
Arequipa	0	59	4	43	3	208	0	175	2	115	6	256	4	276	1	308	1	318
Camana	0	0	0	0	2	3	0	1	0	2	0	13	0	6	0	5	0	3
Caraveli	0	0	0	0	0	0	0	0	0	1	0	1	0	1	0	0	0	0
Islay	0	11	0	1	0	6	0	8	0	7	0	11	1	12	0	2	0	4
Caylloma	1	9	2	11	0	10	1	5	0	4	1	19	1	19	0	31	1	13
Condesuyos	0	0	0	0	0	0	0	0	1	0	0	1	0	3	0	3	0	0
Castilla	0	0	0	3	0	0	0	6	0	0	0	4	1	3	1	4	0	5
La Union	0	0	0	0	0	0	0	0	0	0	0	0	0	2	1	0	0	2
Otros Dptos.	0	0	0	0	0	0	0	5	1	5	1	16	1	15	1	13	0	6

Fuente: EPID - V.S.P.
*Hasta S.E. 48

El acumulado general de fallecidos por Neumonía e Ira Grave es de 353 casos, correspondiendo a los grupos de 02 a 11 meses, el 0.3%, de 0 1 a 04 años el 0.3%, de 05 a 09 años el 0.3%, de 20 a 59 años el 2.8% y mayores de 60 años el 96.3%. La procedencia de los casos acumulados corresponde a los distritos de Paucarpata con 78 casos, Arequipa con 53 casos, Cerro Colorado con 32 casos, Socabaya con 23 casos, Alto Selva Alegre con 21 casos, Mariano Melgar con 18 casos, Miraflores con 17 casos, José Luis Bustamante y Rivero con 15 casos, Yanahuara con 12 casos, Cayma y Hunter con 11 casos, Majes con 08 casos, La Joya y Characato con 06 casos, Yura con 05 casos, Víctor, Aplao, Sachaca y Tiabaya con 03 casos, Camaná, Toro, Mollendo y Chiguata con 02 casos, y 17 distritos con 01 caso cada uno.

Tendencia y Situación de SOBA Asma

En la presente semana se han reportado 109 casos de SOB-Asma en menores de cinco años, hay una disminución de 22.1% en relación a la semana anterior, con una incidencia semanal de 1.18 casos x. 1,000 menores de cinco años. (Cuadro 7)

**CUADRO N° 7
CASOS DE SOBA ASMA EN MENORES Y MAYORES DE 5 AÑOS SEGÚN PROVINCIAS 2025
GERENCIA DE SALUD AREQUIPA**

PROVINCIA	CASOS DE LA S.E. 48				ACUMULADO A LA S.E. 48				Tasa Total Acumulada x 10,000
	Menores 5 Años		Mayores 5 Años		Menores 5 Años		Mayores 5 Años		
	N°	Tasa X1000	N°	Tasa X1000	N°	Tasa X1000	N°	Tasa X1000	
REGION	109	1.18	238	0.16	5740	61.93	11717	10.13	109.02
Arequipa	93	1.33	201	0.17	4901	69.94	10357	8.96	124.41
Camana	10	2.46	15	0.22	284	69.88	504	7.22	106.74
Caraveli	0	0.00	1	0.02	10	3.09	50	1.03	11.54
Islay	2	0.60	0	0.00	180	53.62	228	4.03	68.07
Caylloma	3	0.40	11	0.10	304	40.30	459	4.13	64.32
Condesuyos	0	0.00	0	0.00	4	3.84	1	0.06	2.79
Castilla	1	0.51	10	0.28	53	26.88	117	3.25	44.74
La Union	0	0.00	0	0.00	4	2.86	1	0.08	3.43

Fuente: EPID - V.S.P.

**DISTRITOS CON MAYOR RIESGO EN SOBAS < 5 AÑOS
GERENCIA REGIONAL DE SALUD AREQUIPA 2025**

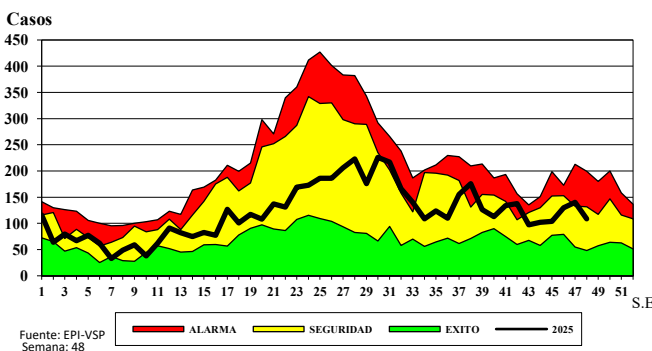
N°	distritos	SOBAS <5a
		Tasa*1000
1	Camana	19.34
2	Hunter	5.01
3	Arequipa	4.49
4	Yanahuara	3.54
5	Samuel Pastor	2.41
6	Sabandia	2.33
7	Miraflores	1.92
8	Uchumayo	1.77
9	Paucarpata	1.76
10	Aplao	1.63

Fuente:EPD-VEA
Semana: 48

Existen 15 distritos con tasas superiores al promedio regional y los 10 distritos con mayor incidencia, tienen tasas entre 1 y 19 casos por 1,000 niños menores de 5 años.

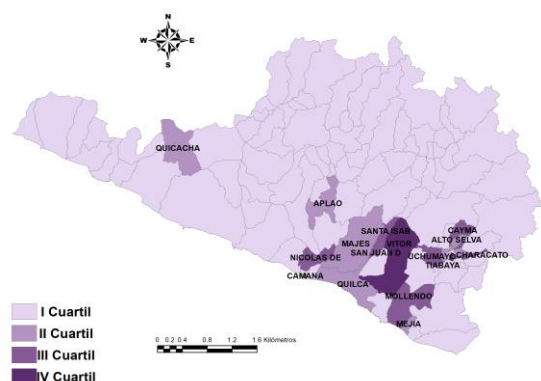
El acumulado de SOBA-asma, en los niños menores de 5 años, es de 5740 casos, con una prevalencia acumulada de 61.93 niños por cada 1,000 niños menores de cinco años.

**Grafica N° 11
CANAL ENDEMICO DE SOB - ASMA EN MENORES DE 5 AÑOS 2025
GERENCIA REGIONAL DE SALUD AREQUIPA**



Fuente: EPI-VSP
Semana: 48

**Incidencia de SOB-Asma en Menores de 5 años
Gerencia de Salud Arequipa 2025**



Según el canal endémico, esta semana estamos en zona de Seguridad de acuerdo al comportamiento endémico de las SOBA-Asma en nuestra región. (Grafica 11)

El promedio de notificación semanal, este año es de 120 casos por semana.

Los casos de SOBA-Asma en los menores de cinco años esta semana representan el 31.41% con respecto al total de casos regional.

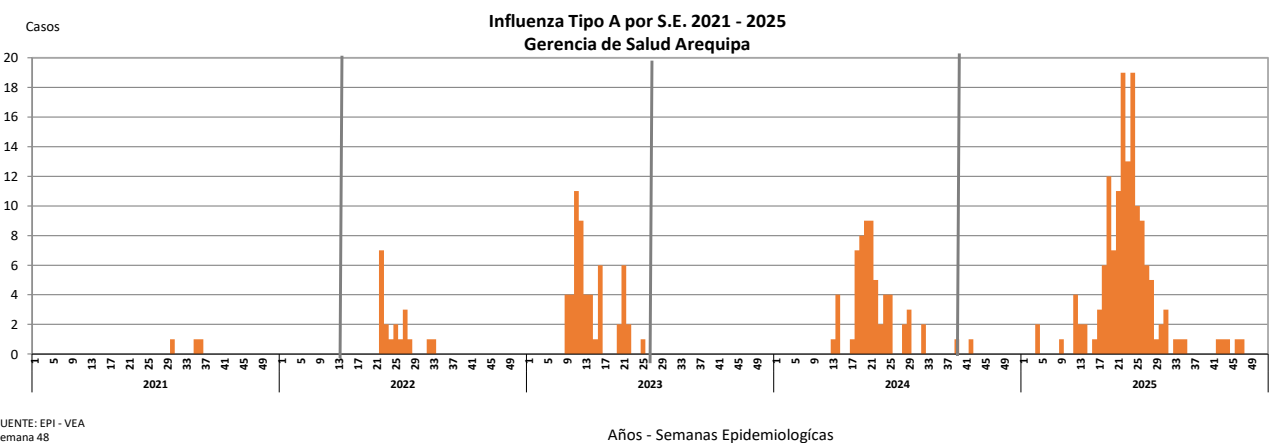
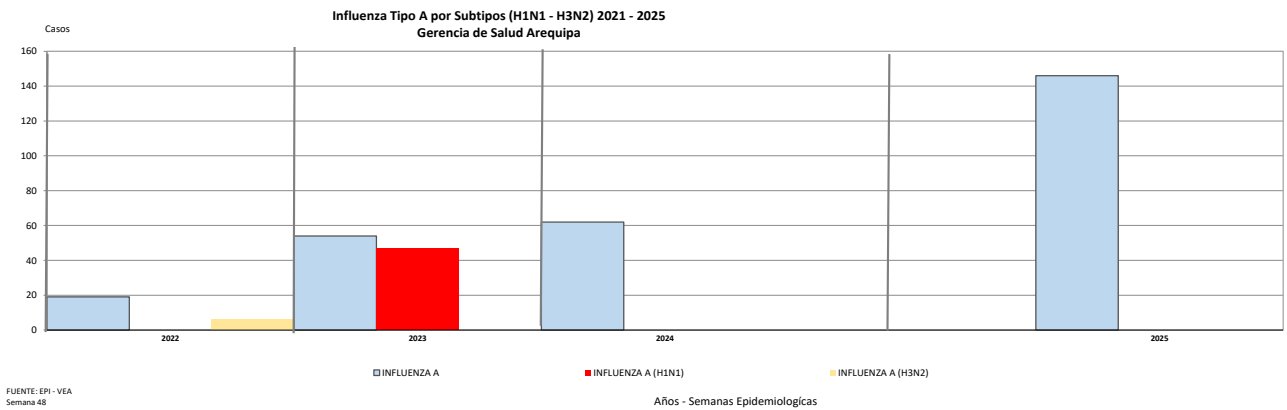
Influenza

Esta semana la notificación es negativa. Desde la semana 1 a la fecha tenemos notificados 146 casos de Influenza tipo A, provenientes de los distritos de Cerro Colorado con 51 casos, Socabaya con 14 casos, Alto selva Alegre y Cayma con 08 casos, Paucarpata con 06 casos, Arequipa, José Luis Bustamante y Rivero, Characato y Yura con 05 casos, Miraflores, La Joya, Mariano Melgar y Majes con 04 casos, Sachaca con 03 casos, Chiguata con 2 casos, Quequeña, Jacobo Hunter, Puyca y Chivay con 01 caso en la región Arequipa y provenientes de Lima 03 casos, Apurímac, Puno y Cusco con 02 casos, Lambayeque, Ica y Ucayali con 01 caso. Con una TNA del 9.48 x 100 000 Hab.

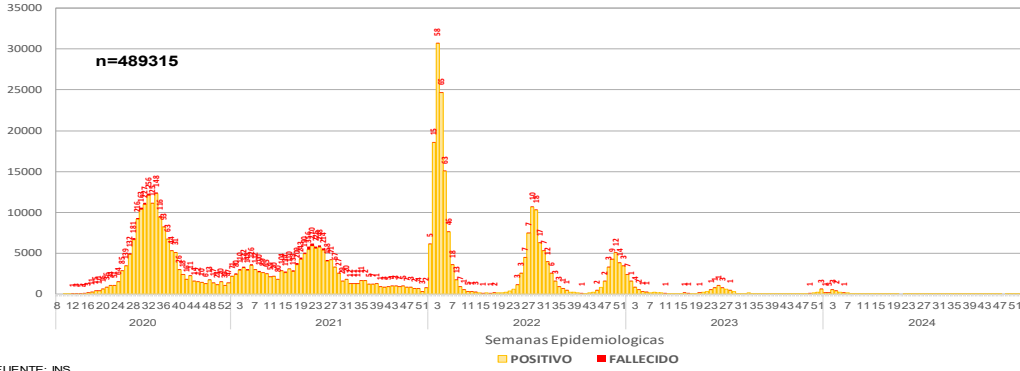
Durante el año 2024 se identificó en la Vigilancia de Influenza A, se notificó 62 casos acumulados. En los distritos de Cerro Colorado (20), Alto Selva Alegre y Arequipa (06), Cayma y Miraflores (05), Paucarpata (04), Socabaya y Mariano Melgar (02) y 12 distritos con (01). Con una TNA del 4.03 x 100 000 Hab.

Comparando los años del 2021 al 2024, se observa la circulación de Influenza que se incrementa potencialmente y su comportamiento, durante los años 2021/2022 este incremento se presentó en las S.E. 21 a 35, sin embargo en el 2023 la presencia de Influenza se observa desde la S.E. 8 además de un 184% de incremento, motivo por el cual se debe fortalecer las medidas de prevención ya que recién se inicia la temporada de frío.

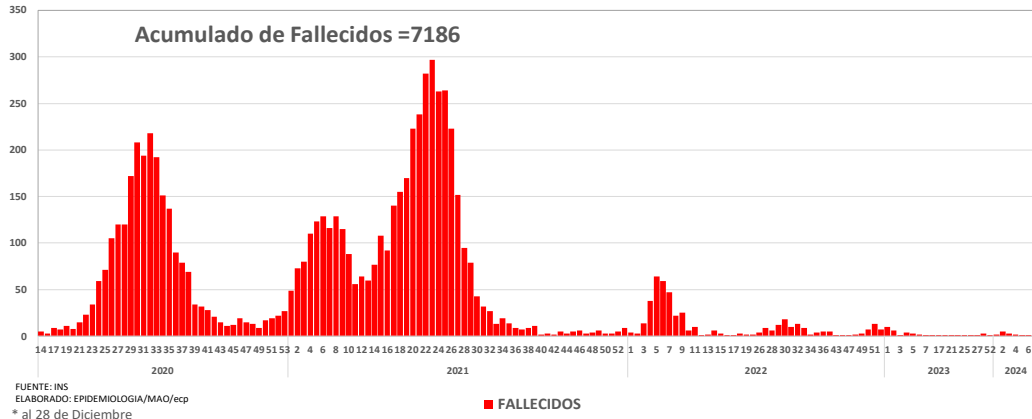
De acuerdo a la tipificación de Influenza A, tenemos durante el año 2022 la circulación del Subtipo H3N2 y el año 2023 el Subtipo H1N1.



COVID



FUENTE: INS
ELABORADO: EPIDEMIOLOGIA/FLSC/ecp
* al 28 de Diciembre



FUENTE: INS
ELABORADO: EPIDEMIOLOGIA/MAO/ecp
* al 28 de Diciembre

Tendencia y Situación de las Enfermedades Inmunoprevenibles

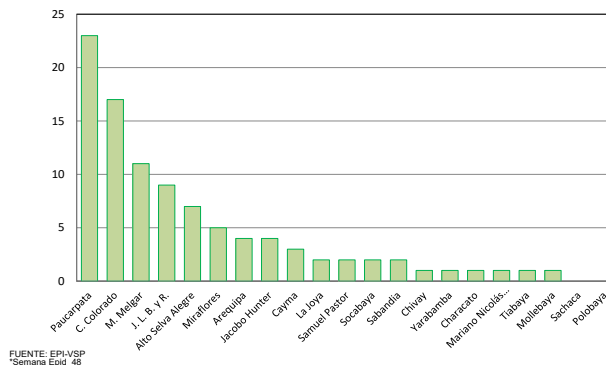
Esta semana se ha notificado 03 casos sospechosos de Sarampión Rubéola una TNA de 6.06 x 100,000 Hab. y 11 casos probables de Tos Ferina una TNA de 12.24 x 100,000 Hab.

De la semana 01 a la fecha tenemos: con Parálisis Flácida Aguda una TNA de 1.22 x 100,000 Hab., con Sarampión Rubéola una TNA de 6.06 x 100,000 Hab., Tos Ferina una TNA de 12.24 x 100,000 Hab., Hepatitis B una TNA de 6.93 x 100,000 Hab., Fiebre Amarilla una TNA de 0.12 x 100,000 Hab. y Difteria una TNA de 0.19 x 100,000 Hab.

VIGILANCIA DE LAS ENFERMEDADES INMUNOPREVENIBLES								
REGION DE SALUD AREQUIPA 2025								
DAÑOS	NOTIFICADOS		CONFIRMADOS		DESCARTADOS		INVESTIGACION	
	2024	2025	2024	2025	2024	2025	2024	2025
P. F. A.	4	4	0	0	4	2	0	2
TOS FERINA	8	198	1	57	8	113	0	28
SARAMPION / RUBEOLA	84	97	0	79	79	97	5	0
TETANOS	0	0	0	0	0	0	0	0
DIFTERIA	0	3	0	0	0	3	0	0
FIEBRE AMARILLA	0	2	0	0	0	2	0	0
MENINGITIS TBC	0	0	0	0	0	0	0	0
HEPATITIS B	74	111	74	111	0	0	0	0

Información: acumulada de la semana 48
Fuente: OF. EPI - VSP

NOTIFICACION DE SARAMPION RUBEOLA SEGÚN PROCEDENCIA
REGION DE SALUD AREQUIPA 2025



FUENTE: EPI-VSP
*Semana Epid 48

Tendencia y Situación de la Muerte Materna

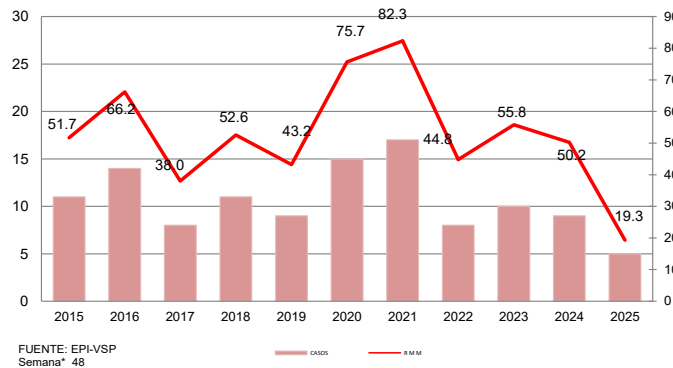
Esta semana la notificación es negativa.

De la semana 01 a la fecha tenemos 02 casos acumulados por causa indirecta, 03 casos por causa directa y 02 caso incidental, con una RMM de 19.3 x 100,000 nacidos vivos. Según grupos de edad tenemos de 23 a 27 años con 71.4%, de 33 a 37 años con 14.3% y de 48 a 52 años con 14.3% Según Clasificación: por causa directa 42.9%, causa Indirecta 28.6% y causa Incidental 28.6%.

MORTALIDAD MATERNA: DIRECTA, INDIRECTA E INCIDENTAL SEGÚN PROVINCIAS 2020 - 2025*												
REGION DE SALUD AREQUIPA												
PROVINCIAS	2022			2023			2024			2025		
	DIR	IND	INC	DIR	IND	INC	DIR	IND	INC	DIR	IND	INC
Arequipa	5	2		4	4		2	2		1	2	1
Camaná					1			2		1		
Caravelí												
Caylloma		1										
Castilla						1						
Condesuyos												
La Unión										1		
Islay												
Otro Dpto.				1			1	2				1
TOTAL	5	3	0	5	5	1	3	6	0	3	2	2

FUENTE: EPI - VSP
*Semana 48

MORTALIDAD MATERNA DIRECTA E INDIRECTA 2013 - 2025
REGION DE SALUD AREQUIPA



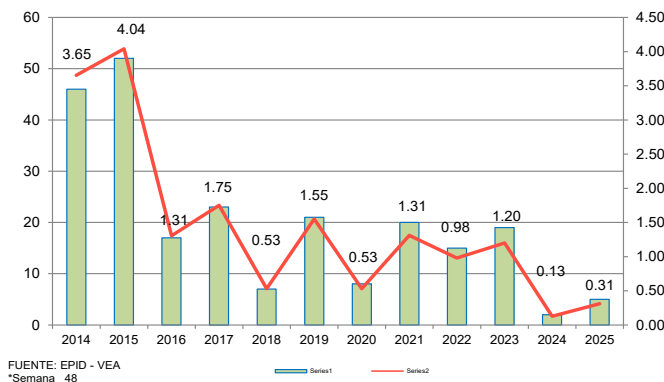
Tendencia y Situación de las Enfermedades Metaxénicas

Enfermedad de Chagas

Esta semana la notificación es negativa.

De la semana 01 a la fecha tenemos 05 casos acumulados por a Chagas crónico, con una TNA de 0.31 x 100,000 Hab., con procedencia de las provincias de Arequipa (80.00%) y Castilla (20.00%); según grupos de edad tenemos de 18 a 29 años el 20.0%, de 30 a 59 años el 60.0% y de 60 a más el 20.00%, correspondiendo al sexo Masculino 20.0% y al sexo Femenino 80.0%.

ENFERMEDAD DE CHAGAS 2014 - 2025*
REGION DE SALUD AREQUIPA



Dengue

Esta semana la notificación es negativa.

De la semana 01 a la fecha tenemos 07 casos acumulados, con procedencia importada, del departamento de San Martín con (42.9%), Loreto e Ica (28.6%). Con Signos de Alarma 57.1% y Sin Signos de Alarma 42.9%.

CASOS DE DENGUE POR PROCEDENCIA Y CLASIFICACION GERENCIA DE SALUD AREQUIPA 2025					
Procedencia	Casos 2024	Casos 2025			
		N°	%	Con Signos	Sin Signos
Piura	5		0.00		
Madre de Dios	2		0.00		
Ucayali	0		0.00		
Lambayeque	2		0.00		
Loreto	0	2	28.57	1	1
Lima	16		0.00		
Ica	33	2	28.57	1	1
Amazonas	0		0.00		
Ancash	1		0.00		
Puno	0		0.00		
España	0		0.00		
La Libertad	3		0.00		
Arequipa	19		0.00		
San Martín	3	3	42.86	1	2
Brasil	2		0.00		
Total	86	7	100.00	3	4

Información: acumulada de la semana 48
Fuente: OF, EPI - VSP

Malaria Falciparum

Esta semana con notificación negativa.

Durante el año 2021 se notificaron 02 casos, con procedencia importada del departamento de Loreto.

Malaria Vivax

Esta semana la notificación es negativa.

Desde la semana 01 a la fecha, tenemos 02 casos acumulados, con procedencia Importada de Loreto (50.0%) y Tanzania (50.0%).

Leishmaniasis

Esta semana la notificación es negativa.

Desde la semana 01 a la fecha, tenemos un acumulado de 06 casos con procedencia importada Madre de Dios con un 50.0%, Cusco con un 33.3% y Lima provincias con un 16.7%; con lesión Cutánea 66.7% y Mucocutánea 33.3%.

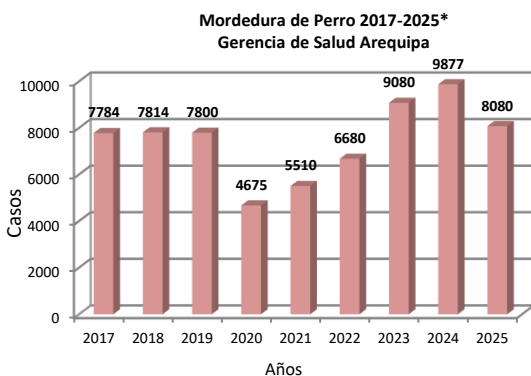
Chikungunya

Esta semana con notificación negativa.

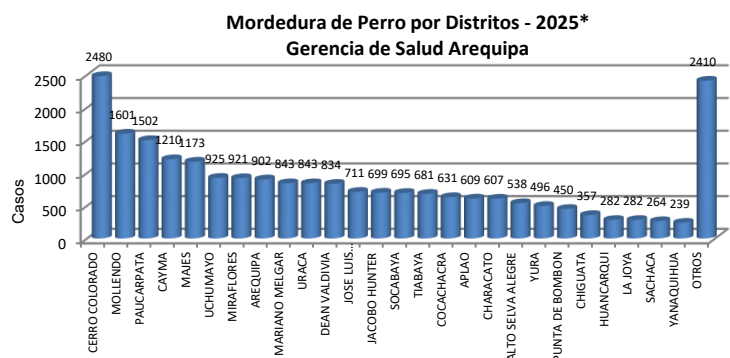
De la semana 01 a la fecha la notificación sigue siendo negativa.

Mordedura de Perro

Esta semana se notificó 104 casos. De enero a la fecha tenemos 8080 casos. Durante el año 2024 se reportaron 9877 casos.

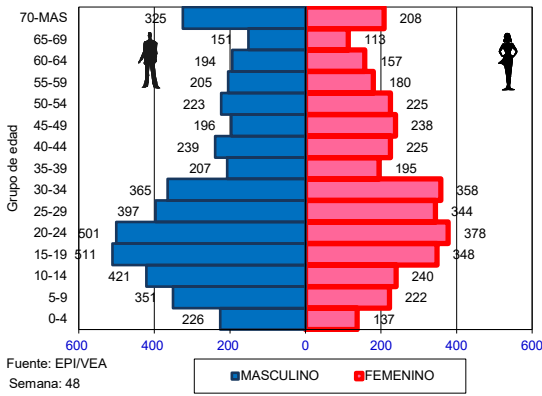


FUENTE: EPI - VEA
Semana: 48

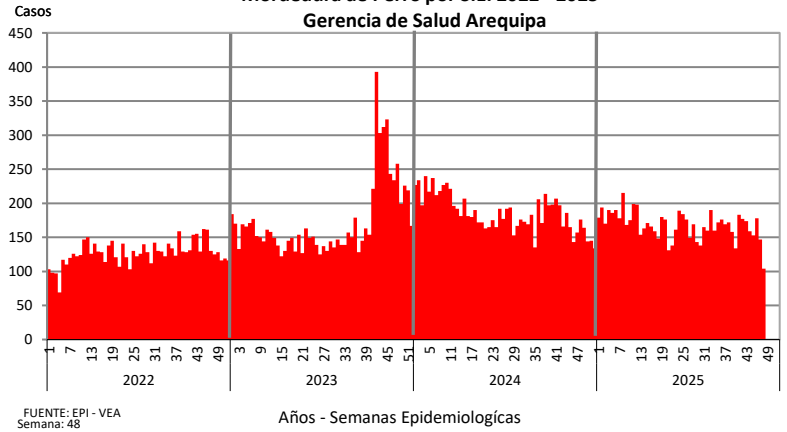


FUENTE: EPI - VEA
Semana: 48

PIRAMIDE DE PERSONAS MORDIDAS POR PERROS
GERESA AREQUIPA 2025*



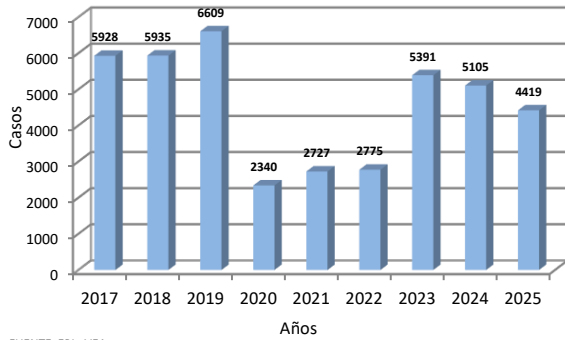
Mordedura de Perro por S.E. 2022 - 2025*
Gerencia de Salud Arequipa



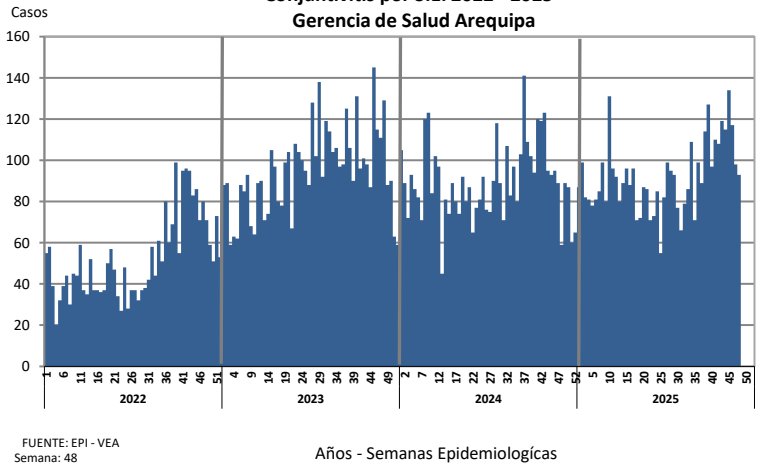
Conjuntivitis

Esta semana se notificó 93 casos. De enero a la fecha tenemos 4419 casos. Durante el año 2024 se reportaron 5105 casos.

Conjuntivitis 2017-2025*
Gerencia de Salud Arequipa



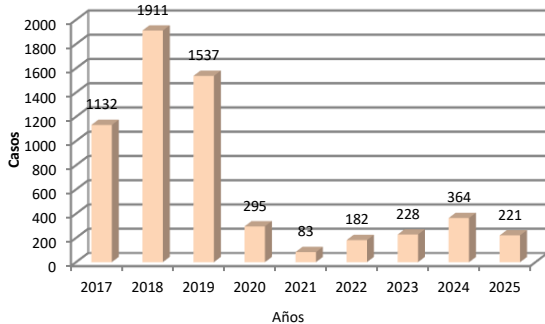
Conjuntivitis por S.E. 2022 - 2025*
Gerencia de Salud Arequipa



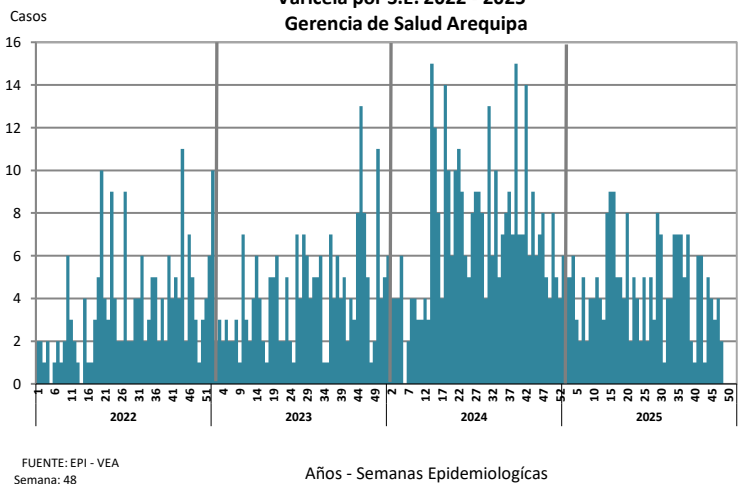
Varicela

Esta semana se notificó 2 casos. De enero a la fecha tenemos 221 casos. Durante el año 2024 se reportaron 364 casos.

Varicela 2017-2025*
Gerencia de Salud Arequipa

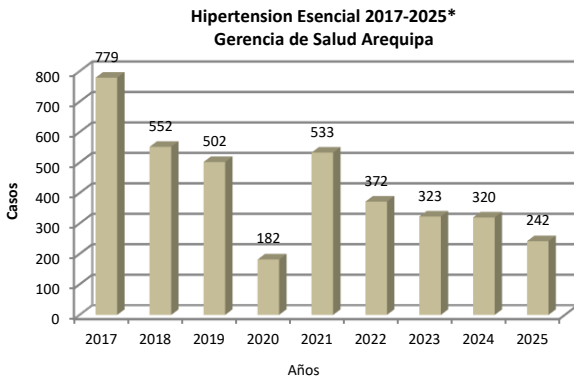


Varicela por S.E. 2022 - 2025*
Gerencia de Salud Arequipa

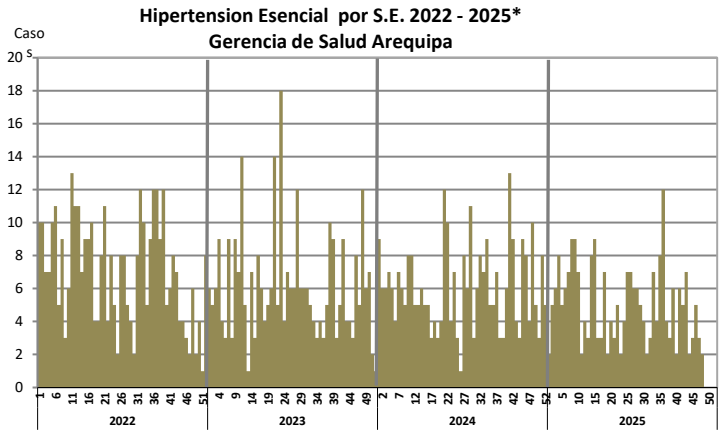


Hipertension Esencial

Esta semana se notificó 2 casos. De enero a la fecha tenemos 242 casos. Durante el año 2024 se reportaron 320 casos.



FUENTE: EPI - VEA
Semana: 48

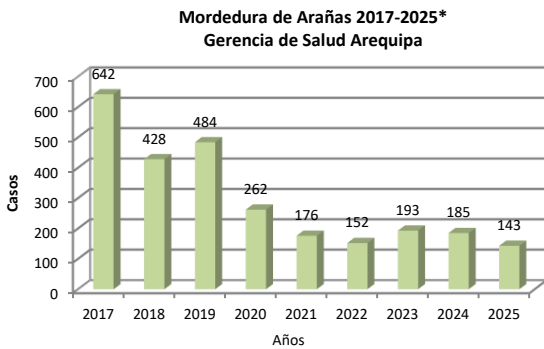


FUENTE: EPI - VEA
Semana: 48

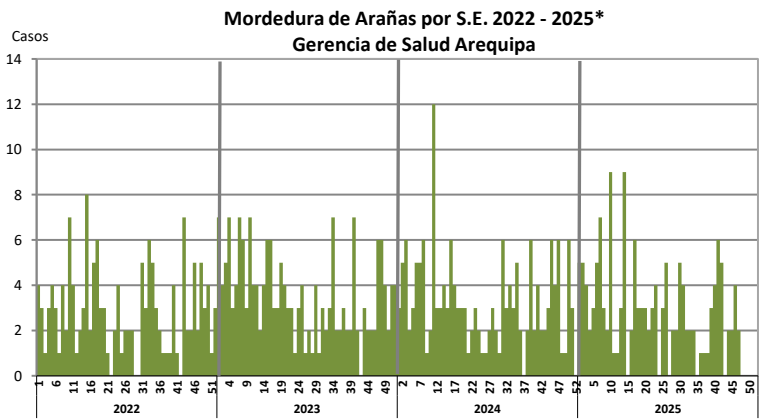
Años - Semanas Epidemiológicas

Mordeduras de Arañas

Esta semana se notificó 0 casos. De enero a la fecha tenemos 143 casos. Durante el año 2024 se reportaron 185 casos.



FUENTE: EPI - VEA
Semana: 48

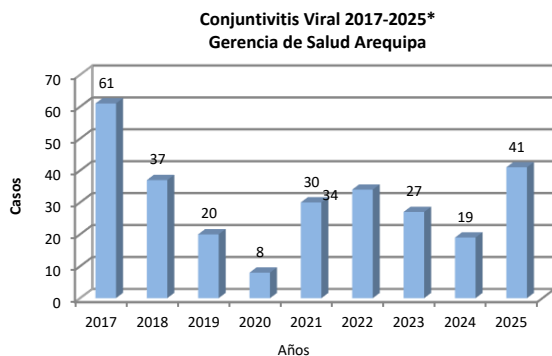


FUENTE: EPI - VEA
Semana: 48

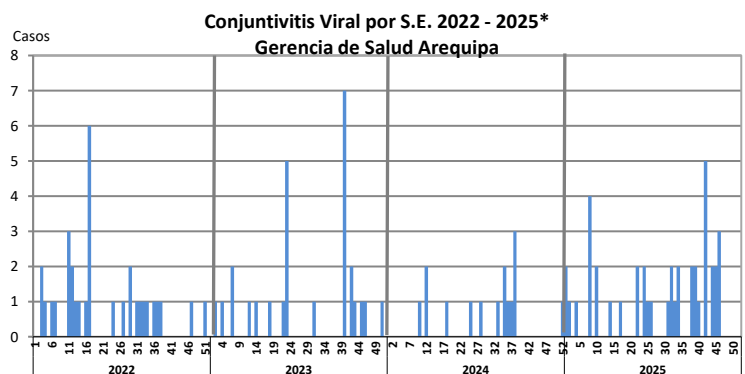
Años - Semanas Epidemiológicas

Conjuntivitis Viral

Esta semana se notificó 0 casos. De enero a la fecha tenemos 41 casos. Durante el año 2024 se reportaron 19 casos.



FUENTE: EPI - VEA
Semana: 48

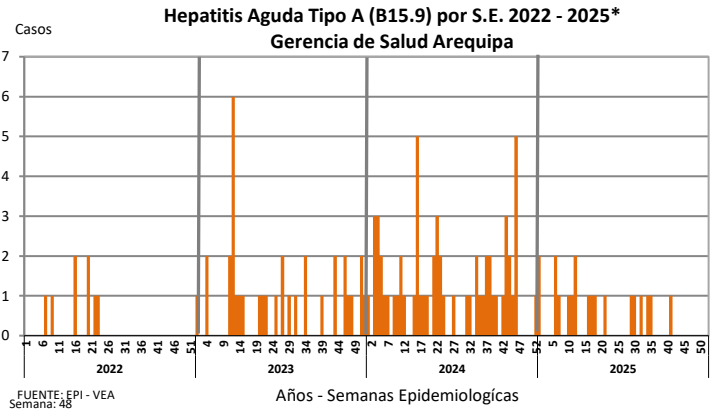
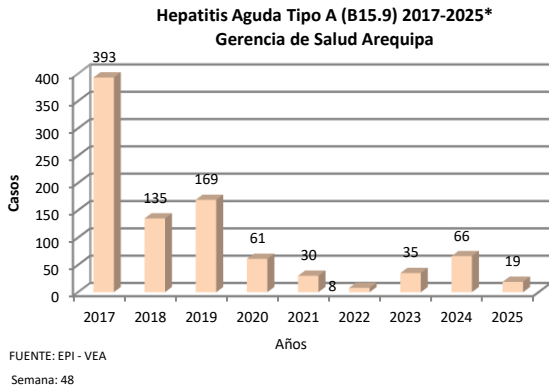


FUENTE: EPI - VEA
Semana: 48

Años - Semanas Epidemiológicas

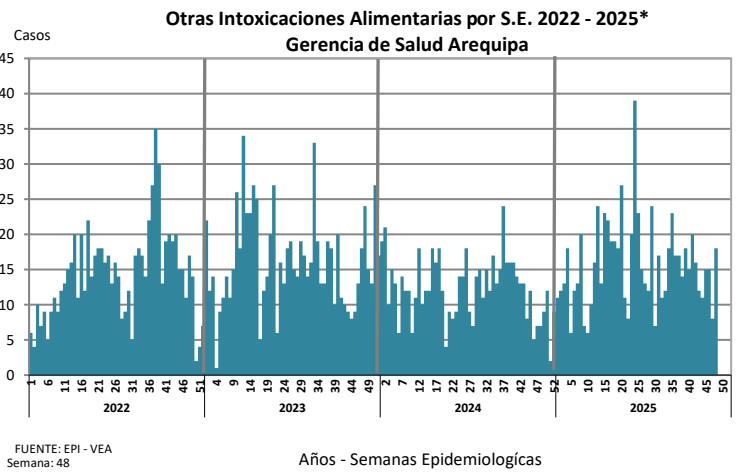
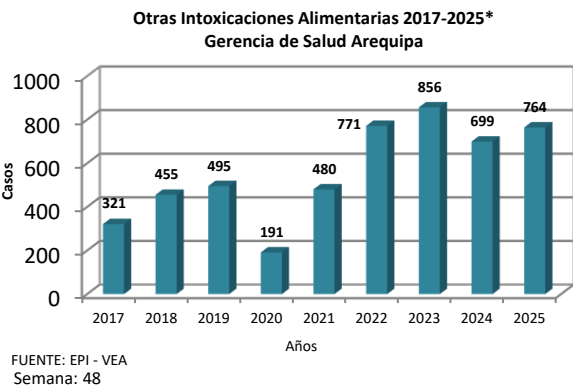
Hepatitis Aguda Tipo A (B15.9)

Esta semana se notificó 0 casos. De enero a la fecha tenemos 19 casos. Durante el año 2024 se reportaron 66 casos.



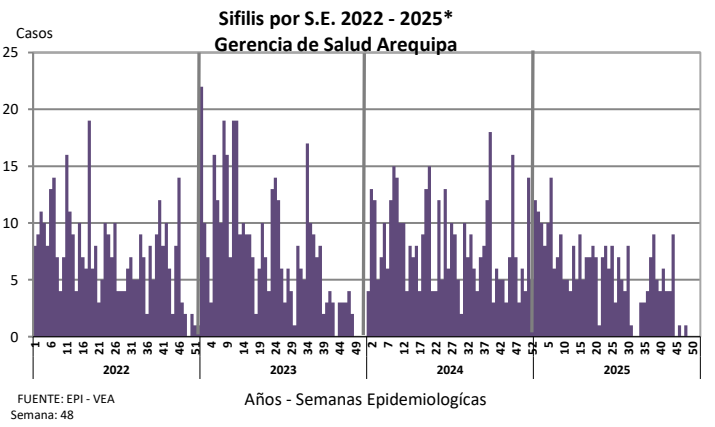
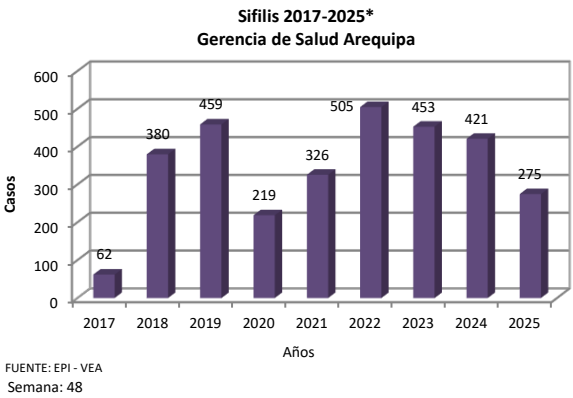
Otras Intoxicaciones Alimentarias

Esta semana se notificó 18 casos. De enero a la fecha tenemos 764 casos. Durante el año 2024 se reportaron 699 casos.



Sifilis

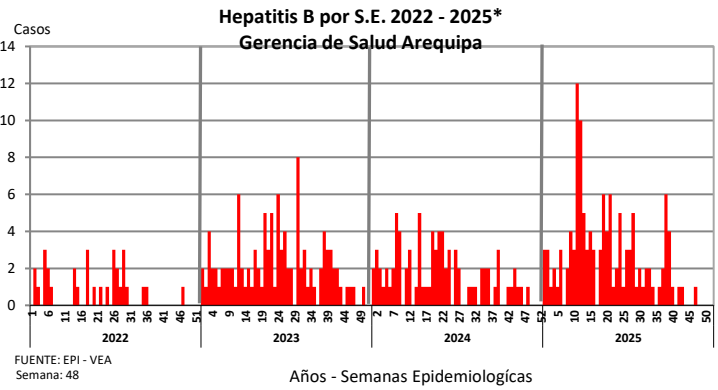
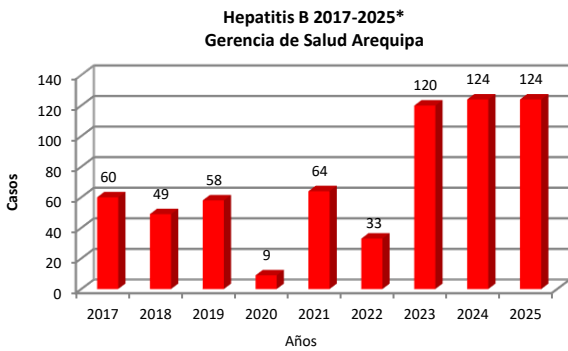
Esta semana se notificó 1 casos. De enero a la fecha tenemos 275 casos. Durante el año 2024 se reportaron 421 casos.





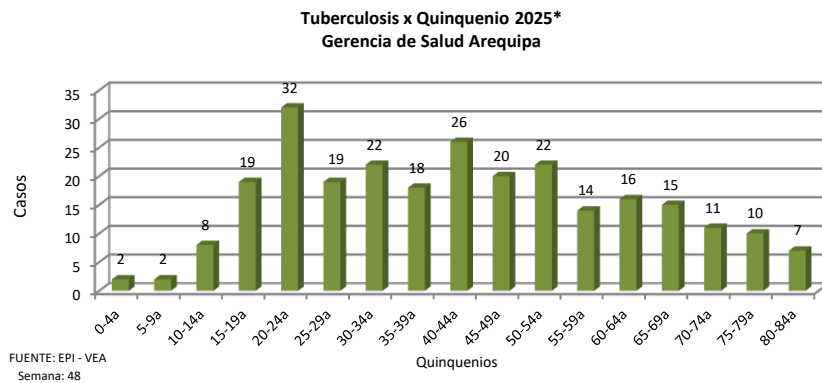
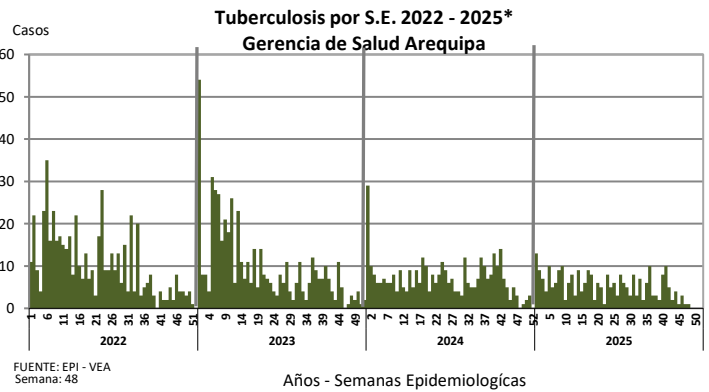
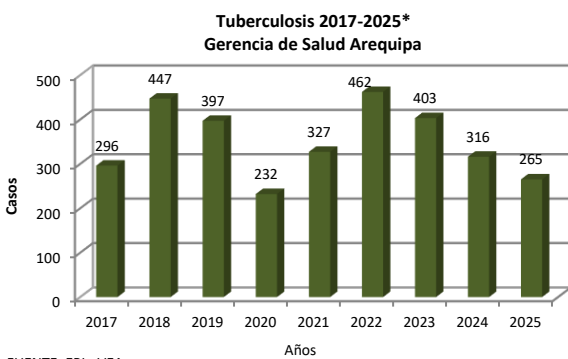
Hepatitis B

Esta semana se notificó 0 casos. De enero a la fecha tenemos 124 casos. Durante el año 2024 se reportaron 124 casos.



Tuberculosis

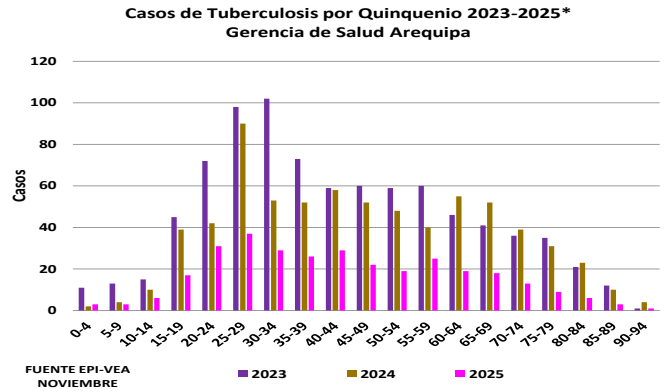
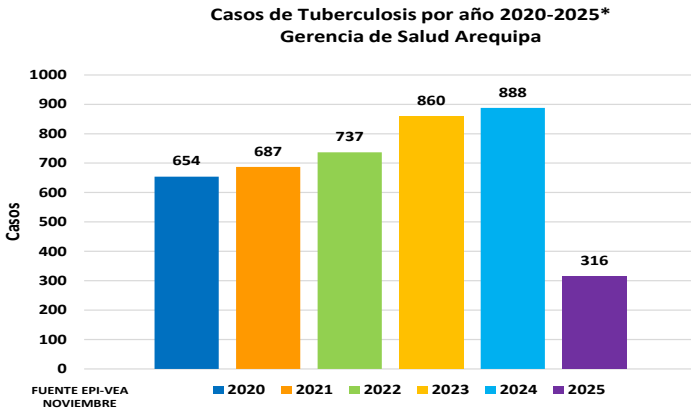
Esta semana se notificó 1 casos. De enero a la fecha tenemos 265 casos. Durante el año 2024 se reportaron 316 casos.



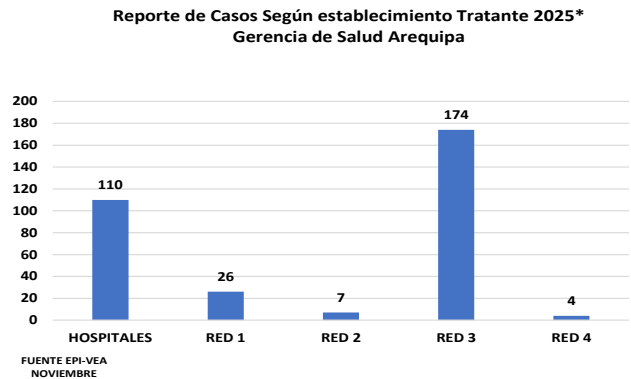
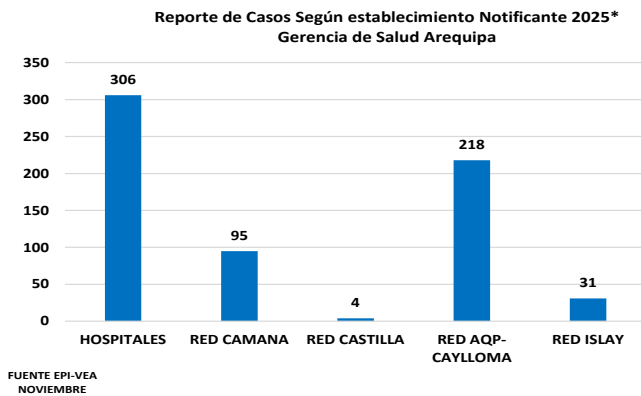
Situación de la Tuberculosis aplicativo SiEpiTB

En el mes de octubre vemos un incremento de casos respecto al mes pasado dando un total de 316 casos reportados a nivel Región Arequipa.

En relación al grupo etáreo este se mantiene prevalente en el grupo de 20 – 35 años principalmente.



Respecto al reporte de casos: tanto como unidad notificante y unidad tratante es la red Arequipa-Caylloma junto con los hospitales son los que reporta y tratan mas casos en relacion a las otras redes de salud por la mayor concentración de población respecto a las otras redes de Salud.

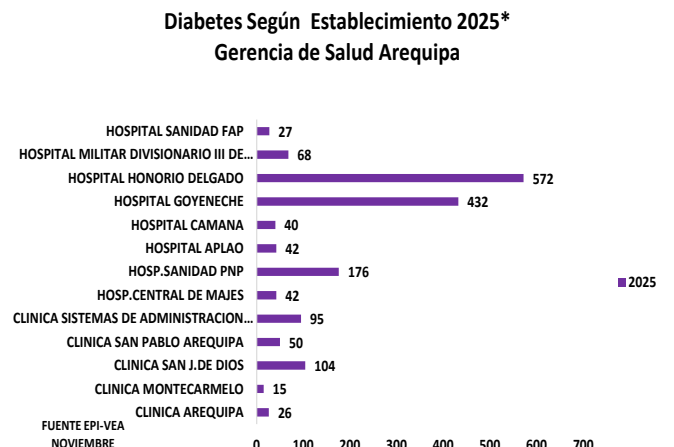
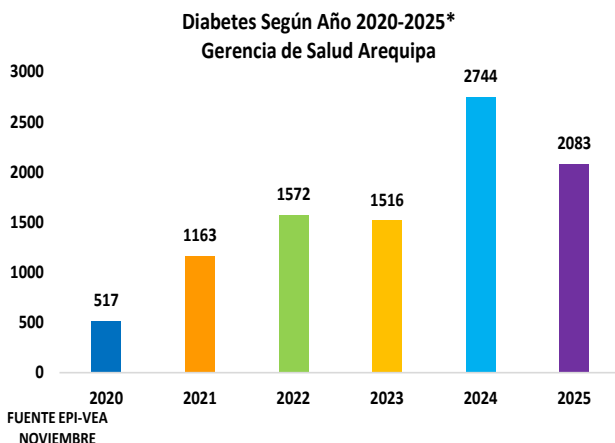


Tendencia y Situación de las Enfermedades No transmisibles

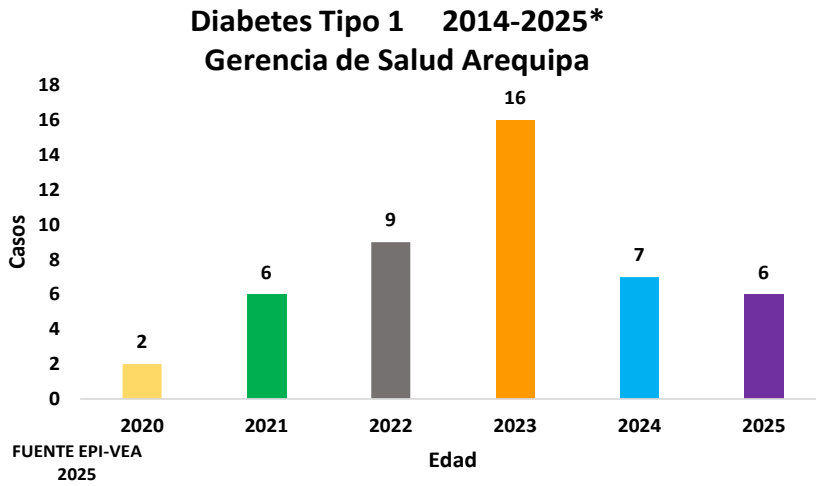
Diabetes

Debido a la suma de clínicas privadas al reporte por aplicativo podemos ver el aumento de casos; reportando para este mes un total de 2083 casos.

Respecto a los establecimientos notificantes, podemos observar que los dos grandes hospitales de Arequipa son los que reportan más casos debido al fácil acceso al servicio de atención por el SIS. La suma de establecimientos privados junto al reporte brindado por instituciones Minsa nos dará un mejor panorama sobre la situación actual de esta enfermedad en la Región de Arequipa.



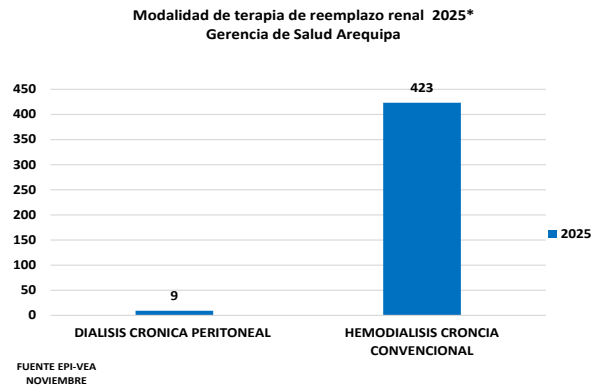
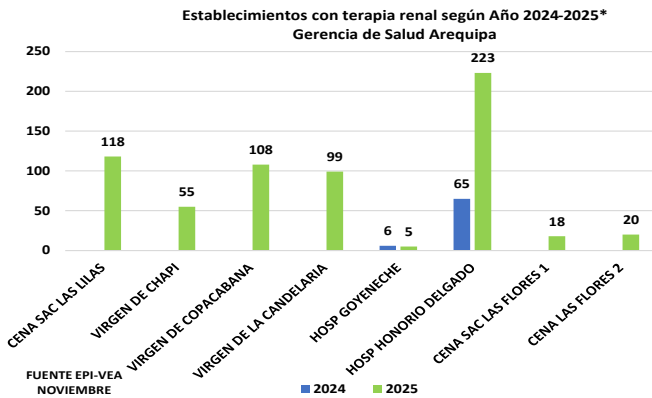
Respecto a Diabetes Tipo 1 en la región, podemos observar que en el transcurso del año se reportaron 6 pacientes con este diagnóstico; dando así un total de 46 pacientes reportados en la región de Arequipa.



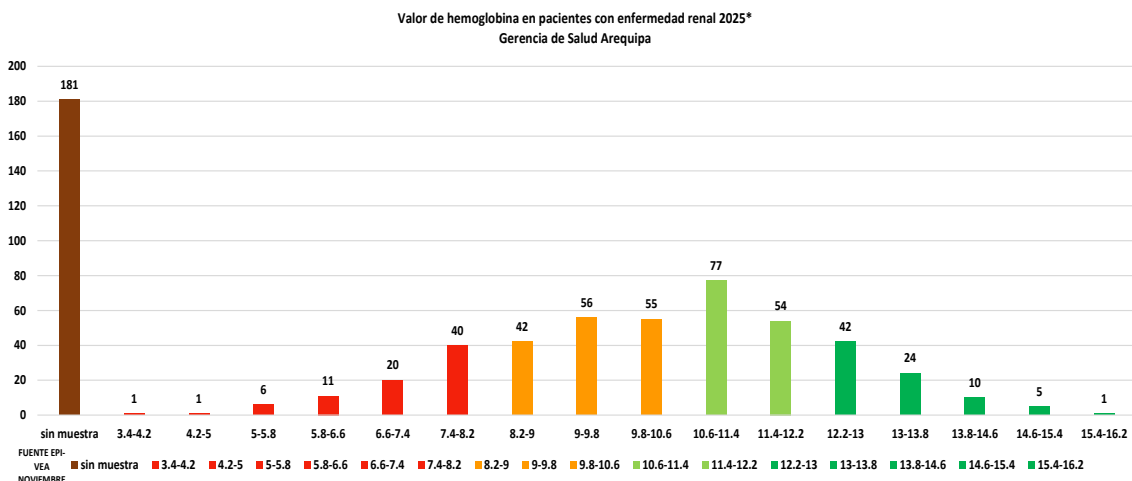
Enfermedad Renal

Para el mes de octubre podemos observar el aumento en los casos reportados, esto gracias a la integración de establecimientos privados al reporte regional de la vigilancia de enfermedad renal.

Según modalidad de terapia tenemos: diálisis crónica peritoneal y hemodiálisis crónica convencional principalmente reportadas.



En el presente cuadro respecto a valores de hemoglobina podemos observar que: el 50% de nuestros pacientes renales tiene problemas de anemia en sus modalidades de leve, moderada y severa; que el 10% del total están en valores normales y que el 40% de los casos reportados no cuenta con este examen.



Muerte Neonatal Perinatal

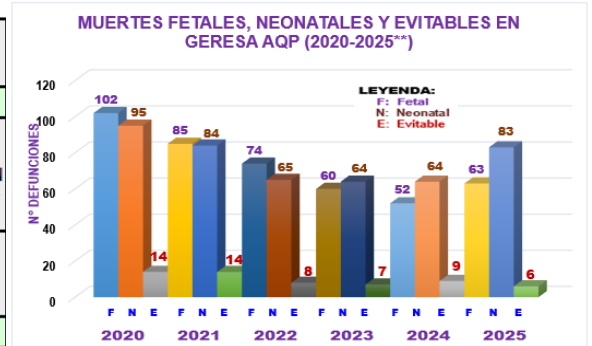
De la SE 01 a la fecha (S.E. 46**) tenemos a la fecha **146 casos notificados**, con mínimo predominio del sexo masculino (50.7%) con 74 casos, sobre las defunciones de sexo femenino (49.3%) con 72 casos. Sobre los EESS notificantes 103 casos (70.55%) corresponden al MINSA, 41 casos (28.1%) son de EeSalud y 2 casos (1.35%) del sistema sanitario privado.

Del total notificado tenemos un predominio de las defunciones neonatales con 83 casos (56.85%) y los 63 casos (43.15%) por

A la fecha se mantienen los 6 casos de defunciones neonatales evitables.

MUERTES FETALES, NEONATALES Y EVITABLES EN GERESA AQP (2020-2025**)											
2020		2021		2022		2023		2024		2025	
TIPO DE MUERTE		TIPO DE MUERTE		TIPO DE MUERTE		TIPO DE MUERTE		TIPO DE MUERTE		TIPO DE MUERTE	
FET	NEO	FET	NEO	FET	NEO	FET	NEO	FET	NEO	FET	NEO
102	95	85	84	74	65	60	64	52	64	63	83
14		14		8		7		9		6	
197		169		139		124		116		146	
2020		2021		2022		2023		2024		2025	

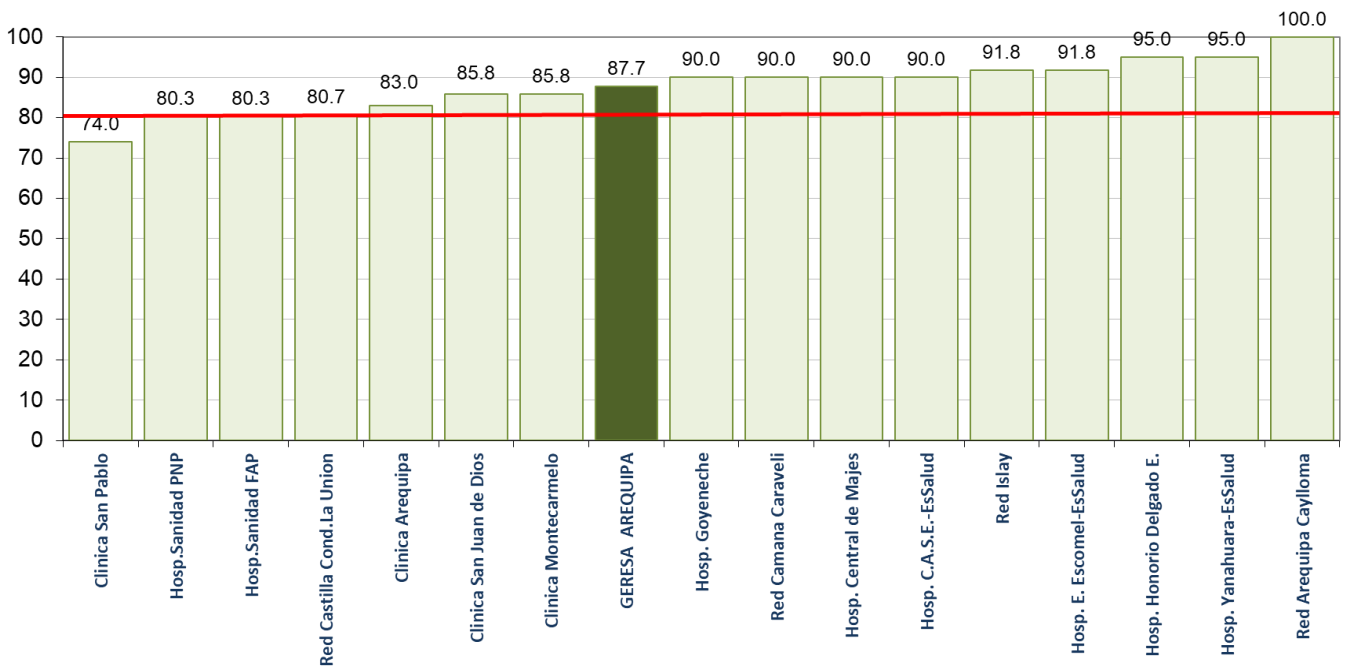
FUENTE: EPI_VSP/Aplic. Muerte PeriNeonatal **Hasta S.E. 46



FUENTE: EPI_VSP/Aplic. Muerte PeriNeonatal **Hasta S.E. 46

Indicadores de Monitoreo Semanal

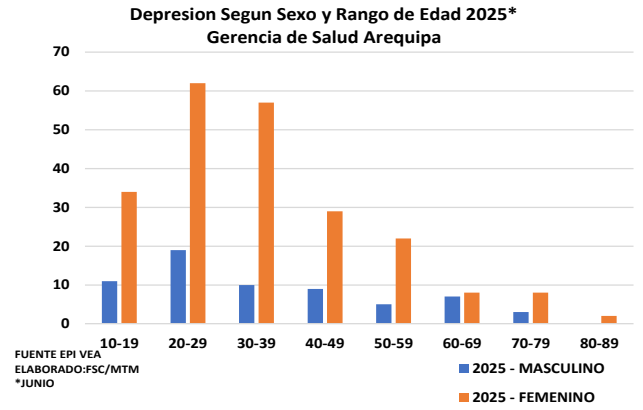
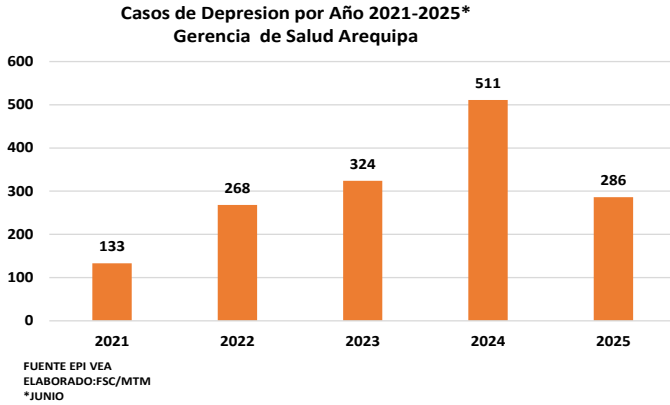
Los Indicadores de Monitoreo de la semana 48 son: El Indicador de OPORTUNIDAD es del 69.1% con un incremento de 3.1% en relación a la semana anterior; El indicador de COBERTURA es del 99.7% con un incremento de 0.0% en relación a la semana anterior; El indicador de CALIDAD DE DATO es del 100.0% con un incremento de 0.0% en relación a la semana anterior; El indicador de RETROINFORMACION es del 70.0% con un incremento de 0.0% en relación a la semana anterior. La GERESA Arequipa alcanzó un PUNTAJE TOTAL de 87.7% con un incremento de 0.6% en relación a la semana anterior



VIGILANCIA DE LOS PROBLEMAS DE SALUD MENTAL

EPISODIO DEPRESIVO

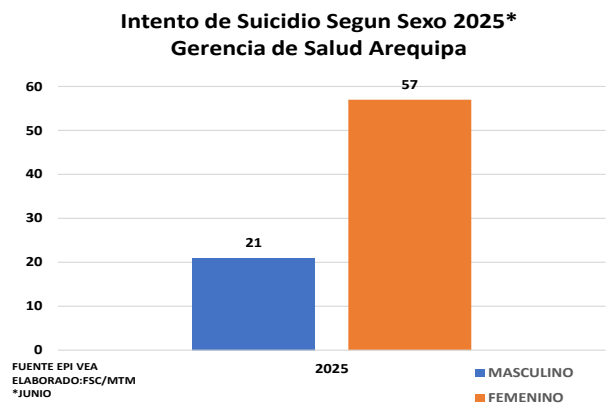
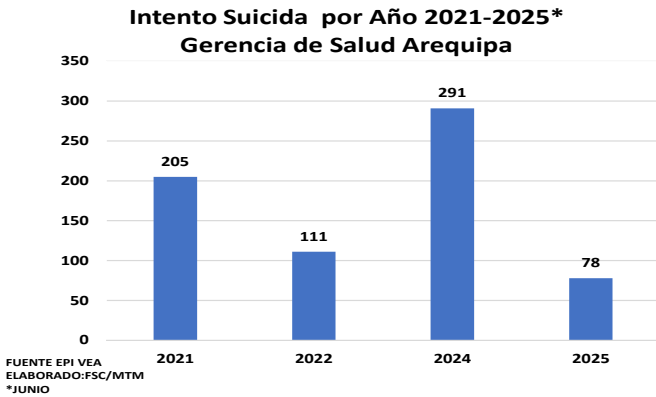
Durante el primer semestre del año, hasta la semana 27 se registran 286 casos de episodio depresivo, evidenciándose un incremento de casos reportados, con respecto a los años anteriores.



De los 286 casos 51% corresponde a los rangos de edad comprendidos entre 20-29 y 30 – 39 años , de estos el 41.5% corresponde al sexo femenino.

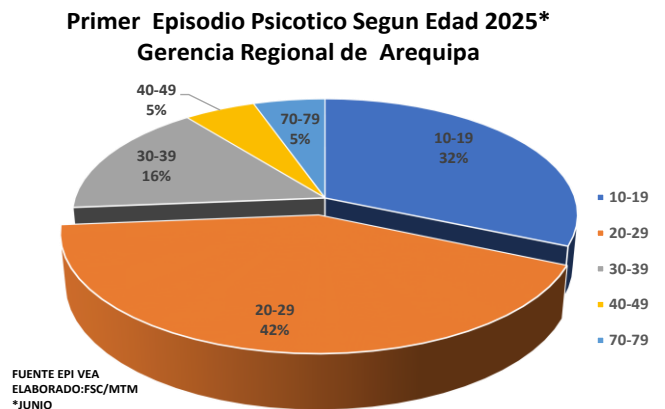
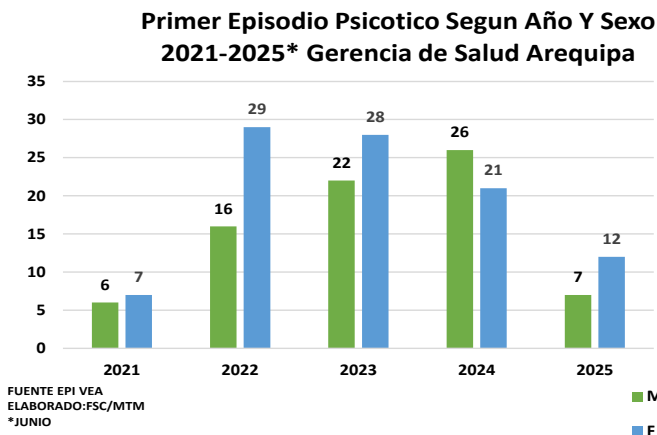
INTENTO DE SUICIDIO

Durante el primer semestre del año 2025 hasta la semana 27 , se tienen notificados 78 casos de intentos de suicidio atendidos en los diferentes centros de salud centinela de la region.57 casos corresponden al sexo femenino y 21 al sexo masculino.



PRIMER EPISODIO PSICOTICO

En la vigilancia del primer episodio psicótico. durante el primer semestre del año hasta la semana epidemiologica 27 se reportan 19 casos , de los cuales 63% corresponde al sexo femenino y 37% al sexo masculino.

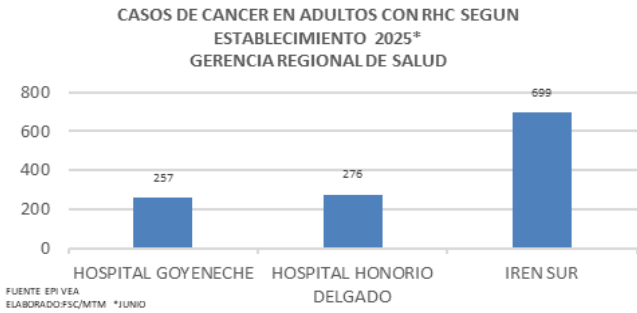


Según el rango de edad tenemos que el 42% de los casos se Presentan en el rango de edades de 20-29 años, seguida por el 32% que corresponde al rango de eda de 10-19 años el 16% corresponde al rango de edad de 30-39 años.

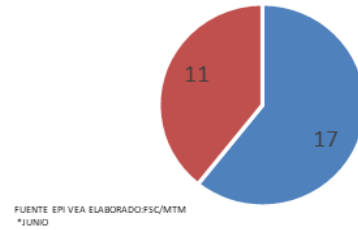
VIGILANCIA DE CANCER

REGISTRO HOSPITALARIO DE CANCER SEGÚN ESTABLECIMIENTO

Durante el primer semestre del año, hasta la semana Epidemiológica 27 se registran 1232 registros hospitalarios de cáncer en adultos de los cuales el 52,4% corresponde a IREN SUR, 22,4%HRHDE y 20,86% a hospital Goyeneche, en niños se registran 28 registros hospitalarios reportados por hospital Honorio Delgado 60,71% e IREN SUR con 39,29% de registros.



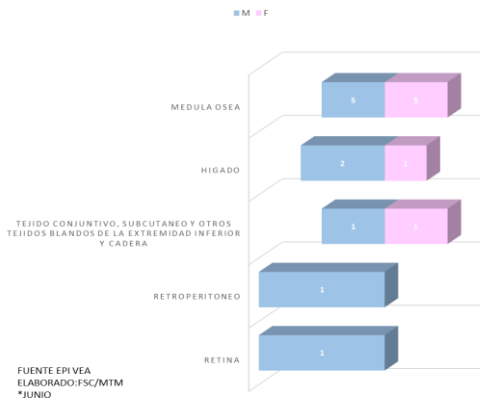
REGISTRO HOSPITALARIO DE CANCER EN NIÑOS SEGUN ESTABLECIMIENTO DE NOTIFICACION 2025* GERENCIA REGIONAL DE SALUD AREQUIPA



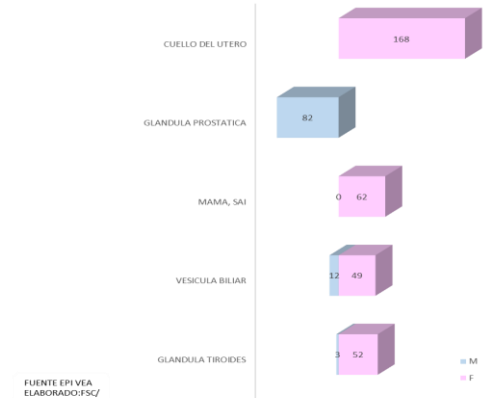
CANCER EN ADULTOS Y NIÑOS POR LOCALIZACION

Durante el primer semestre del año 2025 hasta la semana 27, la localización más frecuente de cáncer en adultos es cuello de útero en sexo femenino, glándula prostática en sexo masculino, cáncer de vesícula en ambos sexos con mayor frecuencia en sexo femenino. En niños la médula ósea es la localización más frecuente igual proporción en sexo femenino y masculino, hígado en ambos sexos.

REGISTROS DE CASOS POR LOCALIZACION Y SEXO EN NIÑOS SEMESTRE I 2025* GERESA GRÁFICO



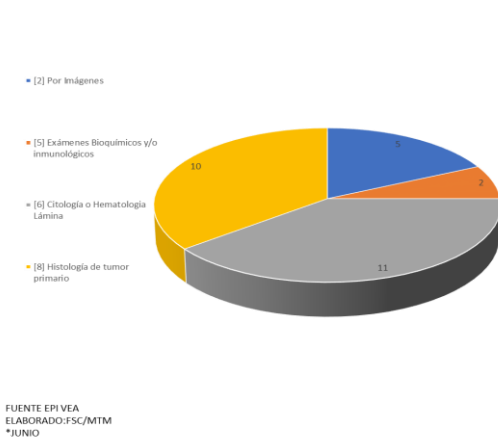
REGISTROS POR LOCALIZACION Y SEXO CANCER EN ADULTOS SEMESTRE I 2025* GERENCIA REGIONAL DE SALUD AREQUIPA



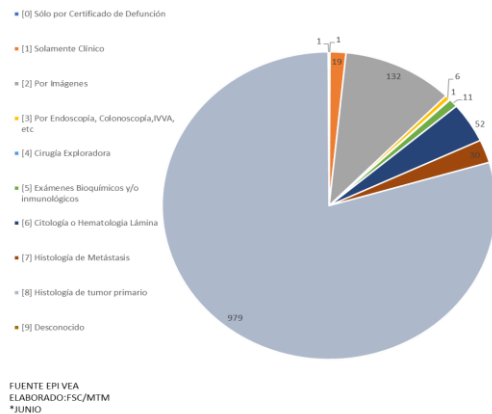
CANCER EN NIÑOS Y ADULTOS SEGÚN METODO DIAGNOSTICO

Durante el primer semestre del año hasta la semana epidemiológica 27 de los registros en historia clínica vemos que con 979 de registros con diagnóstico por histología de tumor primario, diagnóstico por imagen 132 registros, 52 casos con citología y hematología laminar.

CASOS DE CANCER EN NIÑOS CON REGISTRO HOSPITALARIO SEGÚN METODO DIAGNOSTICO 2025* GERENCIA REGIONAL DE SALUD AREQUIPA



CASOS DE CANCER EN ADULTOS CON REGISTRO HOSPITALARIO SEGÚN METODO DIAGNOSTICO 2025* GERENCIA REGIONAL DE SALUD AREQUIPA



Cáncer infantil con 11 casos con registro de diagnóstico de citología y hematología laminar, 10 casos diagnosticados por histología de tumor primario, 5 por diagnóstico por imagen.