

Respuesta Social

- ✦ *Migración*
- ✦ *Recursos Humanos*
- ✦ *Características de la
demanda de Salud*

CAPITULO 3

3.1 RESPUESTA SOCIAL:

3.1.1 MIGRACION:

El proceso migratorio esta directamente vinculado con la dinámica económica seguida por nuestro país y en especial con la macro región sur. En los últimos años se ha castigado severamente a la agricultura especialmente a la localizada en el área andina postergando esta actividad productiva y empobreciendo constante y permanentemente a la población campesina.

Además en las últimas dos décadas la política económica y la distribución de los ingresos acentuaron un proceso migratorio de importante magnitud desde el campo a la ciudad, lo que ha hecho que se consolide el empobrecimiento del campesinado y además transmitió esta situación al sector urbano-industrial.

Las consecuencias demográficas de la dinámica económica se percibe claramente en el componente migratorio asumido por la población de la Región Arequipa.

Así la migración interna a nivel departamental y provincial presentó saldos migratorios positivos en su intercambio poblacional con otros departamentos, derivado de su mayor volumen de inmigrantes respecto a los emigrantes.

A nivel departamental las principales corrientes migratorias son las que se dirigen a las provincias de la costa (Camaná e Islay) y de mayor demanda de mano de obra (Castilla).

De la misma forma que sucede con los movimientos migratorios de la mayoría de departamentos del país, la principal corriente migratoria se da en la capital del departamento pues la provincia de Arequipa recibe los mayores flujos migratorios.

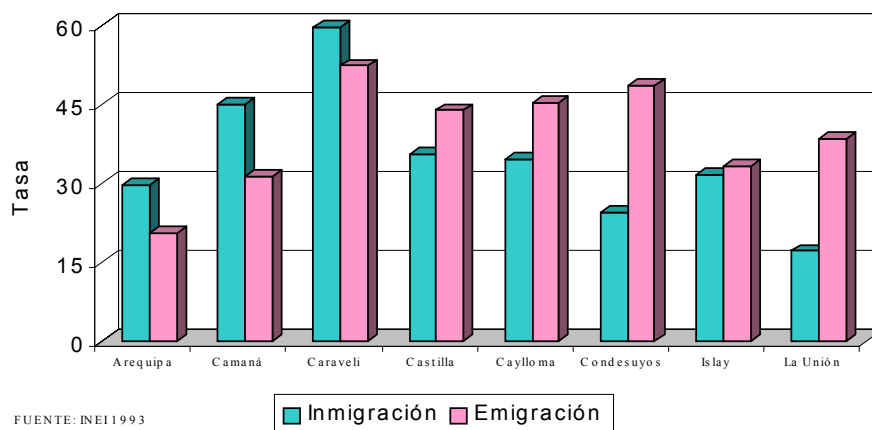
La edad guarda un alto grado de relación con los factores que inciden en la decisión de emigrar, por las diferentes posibilidades de incorporarse al mercado ocupacional ó al sistema educativo. Es más intenso entre los 15 y 34 años para ambos sexos y el hecho de que sean los jóvenes los que emigren debido a una mayor demanda por trabajo o por educación, complementado por la atracción y expectativas que se producen en las ciudades. Este comportamiento migratorio es posible que continúe manteniéndose en los próximos años, teniendo en cuenta la persistencia de la crisis que afecta a los diferentes sectores de la región y el país en su conjunto.

Tabla 3.1 Tasa de Migración del Departamento Arequipa

Indicador	1995/2000	2000/2005	2005/2010	2010/2015
Inmigración:				
+ Hombre	20.4	18.4	16.8	15.6
+ Mujer	22.3	20.2	18.5	17.2
Emigración:				
+ Hombre	17	15.1	13.7	12.7
+ Mujer	20.2	17.2	15.6	14.5

Fuente: INEI

Figura 3.1 Tasa de Migración por Provincias



3.1.2 RECURSOS DEL SECTOR SALUD:

HUMANOS:

La ineficacia y discapacidad en el sistema de salud tiene un origen en problemas de recursos humanos, en la última década la cantidad de personal a aumentado pero su distribución no ha variado mucho. En general, el problema de los recursos humanos en salud, no es de cantidad sino de distribución y desconcentración.

La Región de Salud cuenta, a Diciembre del 2000 con un total de 3438 plazas de las cuales 2915 (84.8%) están ocupadas por nombramiento, 217 (6.3%) por contrato directo y 306 (8.9%) vacantes. De ese total, 1974 corresponden a los Profesionales de la Salud: Enfermeras con 40.78% (805), Médicos con 34.49% (681), Obstetrices con 17.88% (353) y Cirujano Dentista con 6.83% (135).

El Programa de Administración Compartida apoya mediante el contrato de personal asistencial distribuidos en las seis Redes de Servicios de Salud existentes ubicándose casi totalmente en el Nivel Básico de Atención y específicamente en los Establecimientos más periféricos del Sistema y representa el 19.84% del total de personal existente en la región de Salud. Esta proporción se incrementa aún mas si sólo se considera al personal asistencial, tanto profesionales, como técnicos (29.23%). Estas cifras indican que la disponibilidad de la oferta de servicios en el campo de los recursos Humanos calificados ha mejorado sustantivamente.

Los recursos humanos institucionales (nombrados y contratos directos) nos muestran que contamos como promedio regional con 5.99 médicos, 7.08 enfermeras, 3.10 obstetrices y 1.19 odontólogos X 10,000 hbts. Las mejores tasas por profesiones se hallan en las Redes de Salud 1 Camaná, Caravelí y 2 Castilla, Condesuyos, La Unión. Durante los últimos años los programas de focalización han incrementado personal en las zonas menos favorecidas, pero debido a la ausencia de incentivos económicos y a la sobre oferta temporal de los trabajadores de salud, la rotación de personal en las zonas remotas es elevado, ya que no resulta una atracción laboral ni de superación profesional.

Tabla 3.2 Recursos Humanos, Región Arequipa

REDES DE SALUD	POBLACION	MEDICO		OBSTETRIZ		ENFERMERA		ODONTOLOGO		TOTAL	TASA*
		Nº	TASA*	Nº	TASA*	Nº	TASA	Nº	TASA*		
R.S. Nº 1 Camaná Caravelí (*)	75085	92	12.25	59	7.86	103	13.72	16	2.13	270	35.96
R.S. Nº 2 Castilla, Condesuyo, La Unión (*)	64671	66	10.21	52	8.04	95	14.69	15	2.32	228	35.26
R.S. Nº 3 Arequipa Norte Caylloma	271014	94	3.47	77	2.84	120	4.43	29	1.07	320	11.81
R.S. Nº 4 Arequipa Este	300844	87	2.89	69	2.29	92	3.06	38	1.26	286	9.51
R.S. Nº 5 Arequipa Sur	255435	65	2.54	45	1.76	74	2.90	27	1.06	211	8.26
R.S. Nº 6 Islay	55977	22	3.93	14	2.50	23	4.11	6	1.07	65	11.61
Hospital Regional Honorio Delgado		185		24		220		2		431	
Hospital Goyeneche		70		13		78		2		163	
REGION	1137527	681	5.99	353	3.10	805	7.08	135	1.19	1974	17.35

Fuente: OPER/DERRHHyCAP/DIRSA

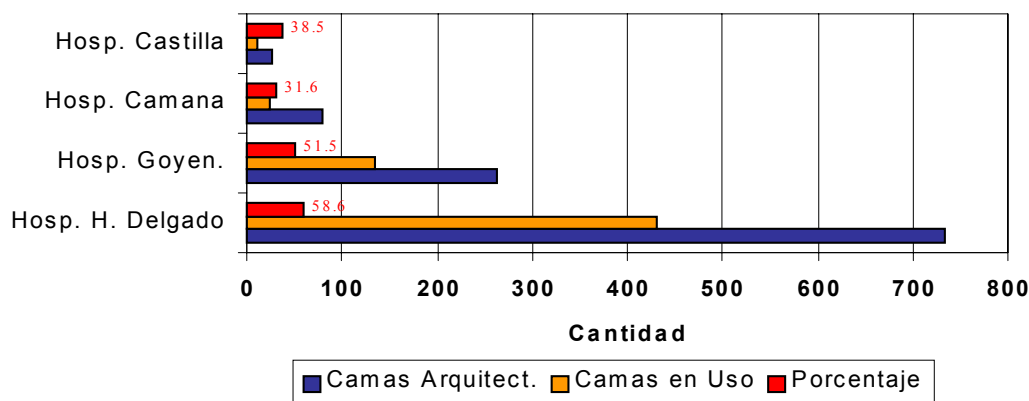
(*) Incluye personal profesional de los Hospitales locales

*Tasas por 10,000 habitantes

CAMAS HOSPITALARIAS:

La Dirección Regional de Salud tiene 04 Hospitales con un total de 1035 camas arquitectónicas de las cuales las camas en uso varía de acuerdo a cada establecimiento, el Hospital Honorio delgado tiene el 58.6% de camas en uso, el Hospital Goyeneche el 51.5%, el Hospital de Camaná el 31.6% y el de Aplao el 38.5%.

Figura 3.2 Camas Hospitalarias, Región Arequipa



INFRAESTRUCTURA SANITARIA:

Dentro del proceso de Reforma Sectorial se planteó el redimensionamiento de las Redes de Salud motivo por el cual actualmente se han constituido 05 Redes, con la finalidad de mejorar su funcionamiento.

Figura 3.3 Porcentaje de establecimientos de salud, Región Arequipa

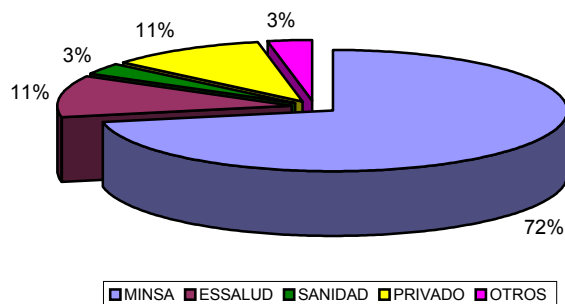


Tabla 3.3 Infraestructura Sanitaria, Región Arequipa

REDES DE SALUD	ESTABLECIMIENTOS			
	Hospitales	Centros de Salud	Puestos de Salud	Total
R.S. N° 1 Camaná-Caravelí	1	12	30	43
R.S. N° 2 Castilla-Condesuyos-La Unión.	1	8	42	51
R.S. N° 3 Arequipa Este	-	8	23	31
R.S. N° 4 Arequipa Sur	-	11	45	56
R.S. N° 5 Arequipa Norte-Caylloma	-	11	38	49
R.S. N° 6 Islay	-	4	8	12
Otros	2	-	-	-
TOTAL	4	54	186	244

FUENTE: OEI-DIRSA

Figura 3.4 Infraestructura Sanitaria, Región Arequipa

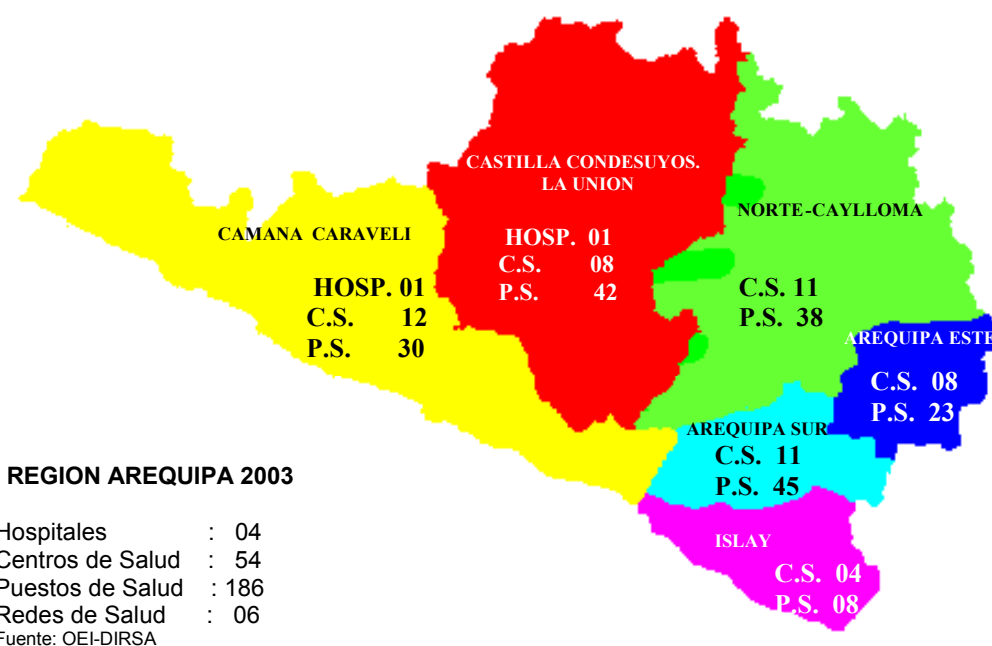


Tabla 3.4 Establecimientos de Salud del Seguro Social y numero de camas 1999, Región Arequipa

PROVINCIAS	TOTAL		HOSPITAL		CENTROS DE SALUD	
	Establecimientos	Camas	Establecimientos	Camas	Establecimientos	Camas
Arequipa	113	1186	2	1006	26	121
Camaná	26	102	1	81	8	7
Caravelí	17	44	-	-	4	19
Castilla	26	73	1	36	5	29
Caylloma	25	39	-	-	4	22
Condesuyos	9	35	-	-	2	30
Islay	12	38	-	-	4	22
La Unión	16	20	-	-	1	11
TOTAL	244	1537	4	1123	54	261

Fuente INEI.

Tabla 3.5 Establecimientos de Salud públicos y privados y numero de camas 1992, 1996

Tipo	Arequipa		Perú	
	1992	1996	1992	1996
Camas	2270	34,196	42,979
Hospital	9	15	455	472
Camas	1817	34,196	30,720
Centros de salud	48	115	1083	1849
Camas	352	...	6095
Puestos de salud	109	175	3079	4868
Camas	-	101	...	3850
Otros	-	-	13	117
Camas	-	-	-	2314
Médicos	319	1351	16,443	24,708
TOTAL (establecimientos)	166	305	4630	7306

Fuente: MINSA, "I censo de infraestructura sanitaria y recursos humanos, 1992" y "II censo de infraestructura sanitaria y recursos humanos, 1996".

ATENCIÓN MATERNA

Los partos atendidos durante los últimos cuatro años han evolucionado de tal forma que los institucionales se han ido incrementando y los domiciliarios disminuyendo; ambos en forma progresiva, en una relación proporcional de 9 a 1, en el mismo periodo la atención del parto por profesionales mantienen la misma relación proporcional con respecto a los no profesionales.

Figura 3.5 Atención de partos, Arequipa 1998-2001

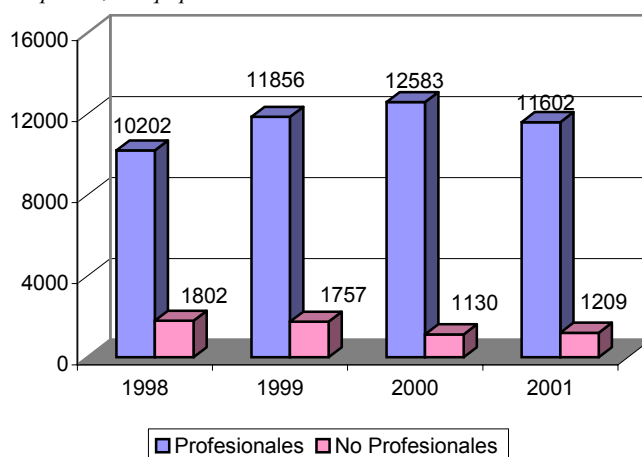
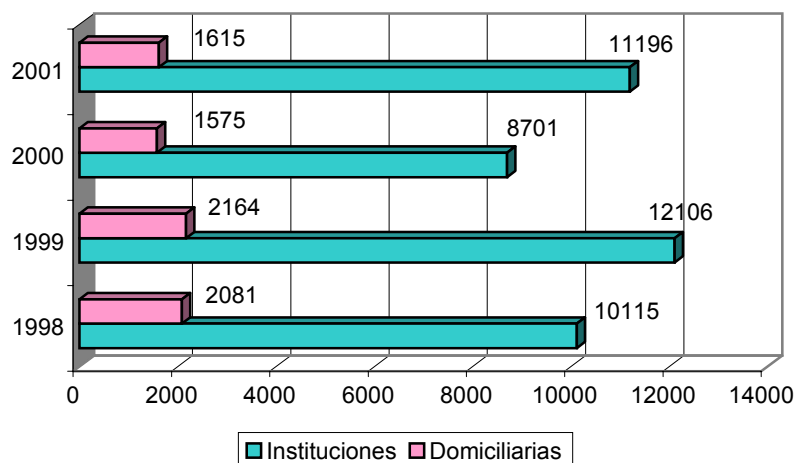
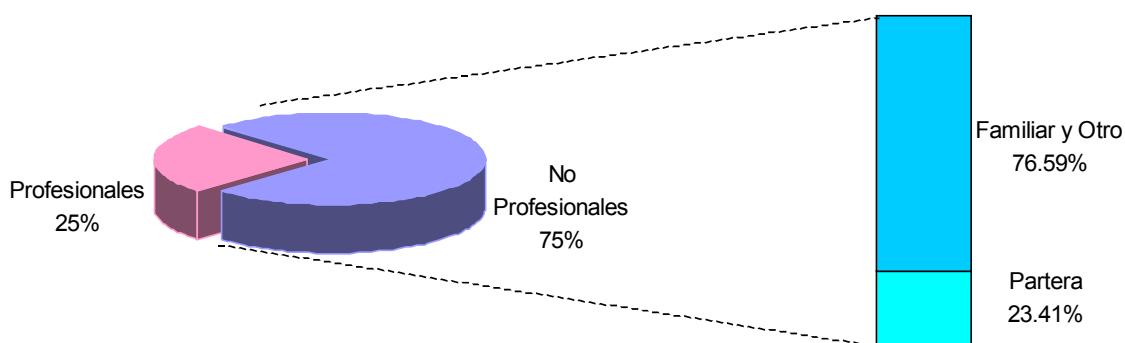


Figura 3.6 Atención de partos por tipo de personal, Arequipa 1998-2001



En el año 2001, dentro de los partos domiciliarios que representan el 14.42% del total de los mismos, los atendidos por profesionales representan el 25.14% y los atendidos por lo no profesionales corresponden al 76.86% de los cuales el 23.41% es atendido por parteras y el resto(76.59%) por familiares y otros.

Figura 3.7 Atención de partos, Arequipa 1998-2001



PLANIFICACION FAMILIAR:

El conocimiento de métodos anticonceptivos para la planificación familiar en nuestra región es muy amplio. Con la totalidad de las mujeres en edad fértil conoce de algún método anticonceptivo, los métodos modernos se conocen en un porcentaje muy elevado (99%).

El promedio de métodos anticonceptivos conocidos es de 9 en todas las mujeres, y dentro de los métodos modernos los más conocidos son el condón, la píldora, DIU y la esterilización femenina con el 96% cada una y el inyectable con el 93%, el menos conocido es el Norplant seguido de la espuma o jalea. Dentro de los tradicionales el menos conocido es el retiro así como también el inyectable y la esterilización masculina.

Tabla 3.6 Conocimiento de métodos Anticonceptivos, Arequipa 2000

Método Anticonceptivo	%
Cualquier método	99.6
Cualquier método moderno	99.3
Modernos	
Píldora	96.2
DIU	95.7
Inyección	93.4
Espuma/Jalea	73.4
Condón	96.4
Esterilización femenina	95.5
Esterilización masculina	83.8
Norplant	54.3
Amenorrea por lactancia (MELA)	54.8
Tradicionales	92.6
Abstinencia periódica	89.8
Retiro	61.8
Folclóricos	6.5
Tradicionales y folclóricos	93.0
Promedio de métodos conocidos	9.1

FUENTE: OEPP-DIRSA

COBERTURAS DE VACUNACION:

La cobertura promedio de los programas de inmunización es relativamente alta a través de los años situándose en niveles óptimos. Por ejemplo para la BCG en el año 1991 la cobertura fue de 82.8% y en el año 2002 de 92.8%, la antipoliomielítica fue de 64.7% a 93.3% y la DPT de 63.7% a 92.9% en los mismos periodos.

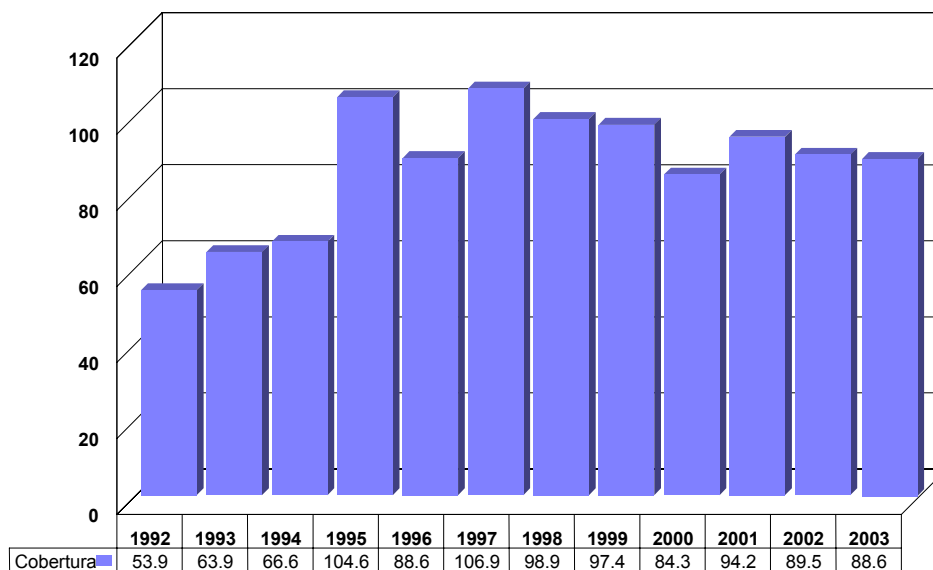
Tabla 3.7 Cobertura de vacunación, Arequipa 1997-2003

AÑOS	BCG	APO	DPT	ASA
1997	96.4	97.3	98	106.9
1998	95.6	96.1	96.5	98.9
1999	95.6	97.6	99.1	97.4
2000	83.7	89.6	88.7	84.3
2001	91	91.4	91.1	94.2
2002	92.8	93.3	92.9	89.5
2003	93.1	91.9	91.7	88.6

Fuente: OEI-PAI-OEPD-DIRSA

Así mismo, la vacunación antisarampionosa ha sufrido el mismo fenómeno (1991 cobertura 53.9%) y es a partir de 1996 donde se implemento el Plan Nacional de Eliminación del Sarampión fortaleciendo sus actividades y como principal objetivo el aumento de coberturas (1995, 104.6% y 2003, 88.6%) lográndose las coberturas tener un nivel dentro de lo óptimo, motivo por el cual en los últimos 3 años no se han presentado casos confirmados.

Figura 3.8 Cobertura de Vacunación Antisarampión, Arequipa 1991-2003



PAI/DESP/DIRSA

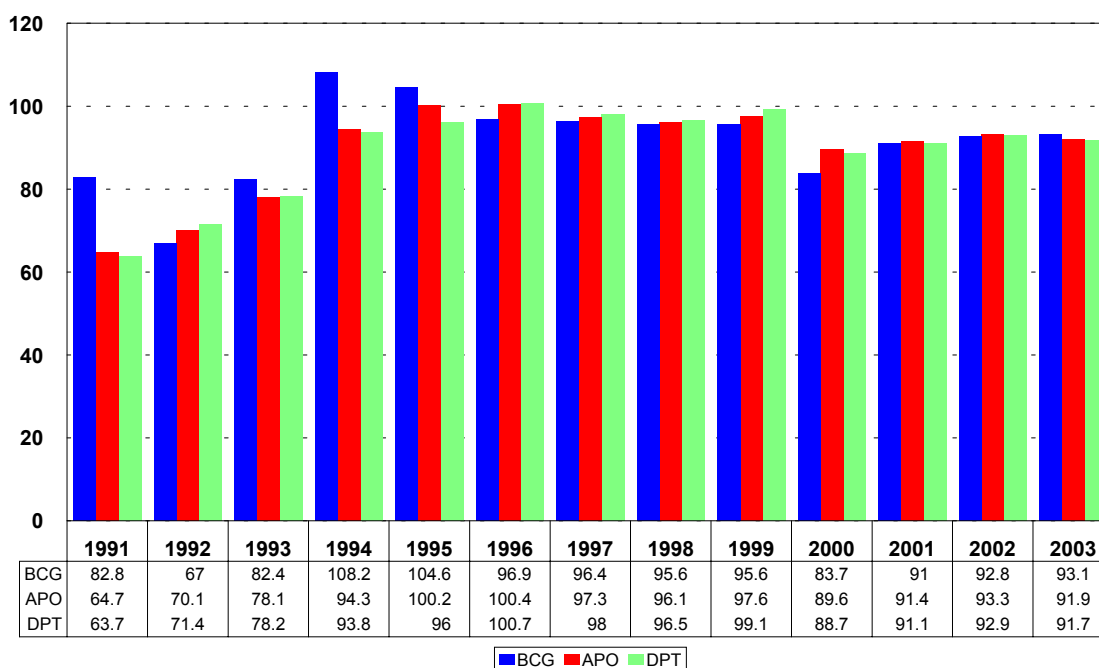
COBERTURA DE VACUNACION EN NIÑOS MENORES DE 1 AÑO

Con el transcurso de los años las coberturas alcanzadas en las Enfermedades Inmunoprevenibles mediante la aplicación de las diferentes estrategias (vacunación casa por casa, brigadas de penetración, campañas de vacunación, jornadas nacionales de vacunación y otras) implementadas por el Programa Ampliado de Inmunizaciones (PAI) en nuestra región han alcanzado un promedio satisfactorio, como se puede ejemplificar en el año 2003 con la DPT 91.7%, Antisarampión 88.6% y BCG el 93.1%, en la mayoría de los casos es superior al promedio nacional, para la Antipolio las coberturas de las provincias del estrato I son satisfactorias, pues en el

resto de las provincias tienen coberturas que van de buenas a óptimas, Condesuyos tiene la más baja con el 80.6%, así como la DPT que mantiene el mismo perfil de lo anteriormente comentado.

Referente a la vacuna antisarampionosa, por encontrarnos en la fase de erradicación del sarampión, compromiso asumido por nuestro país a instancias internacionales, debemos mencionar que en el transcurso del año 2003 no se presentaron casos confirmados de sarampión, la provincia del estrato IV (Arequipa) no alcanzó coberturas óptimas (<del 95%) por lo cual deberíamos de ver la posibilidad de reforzar las estrategias más adecuadas para lograr el objetivo de la certificación y calificación de la erradicación.

Figura 3.9 Cobertura de niños protegidos menores de 1 año, Arequipa 1991-2003



PAI/DESP/DIRSA

Tabla 3.8 Cobertura de niños protegidos menores de 1 año por provincias, Arequipa 2003

Estrato	Provincia	Tipo de Vacuna			
		Antipolio	DPT	Antisarampión	BCG
	PERU (*)	94.5	94.8	95.2	92.1
	REGION	91.9	91.7	88.6	93.1
I	La Unión	120.8	120.8	117.5	115.1
	Condesuyos	80.6	80.6	77.0	52.6
	Caylloma	122.0	121.6	126.7	102.5
II	Castilla	95.4	95.7	96.7	76.5
	Caravelí	110.3	110.2	105.8	74.8
III	Camaná	103.3	103.3	104.6	94.2
	Islay	85.2	84.9	91.6	60.3
IV	Arequipa	88.4	88.1	83.4	93.1

Fuente: OEI-PAI-OEPD-DIRSA

(*) Año 2003

Tabla 3.9 Longitud de red Vial por Provincias, Departamento Arequipa

Provincias	Longitud	SISTEMA DE RED VIAL		
	Km.	Nacional	Departamental	Vecinal
Total	6319.98	1086.18	1477.30	3756.50
Arequipa	1810.56	428.93	243.20	1138.43
Camaná	576.14	184.30	-	391.84
Caravelí	1424.71	225.60	368.56	830.55
Castilla	457.3	-	49.50	407.80
Caylloma	1224.1	104.10	633.40	486.60
Condesuyos	367.05	-	143.50	223.55
Islay	367.28	143.25	-	224.03
La Unión	92.84	-	39.14	53.70

FUENTE INEI Censo 1998

Tabla 3.10 Estaciones de servicio de Radio y Televisión, Región Arequipa

Estaciones de radio y TV.	Total País	Dpto. Arequipa
RADIO DIFUSION SONORA		
Frecuencia Modulada	712	51
Onda Medida	428	38
Onda Corta	137	6
SERVICIO RADIO DIFUSION POR TELEVISIÓN		
Trasmisores	59	5
Retransmisoras Repetidoras	476	40
TELESERVICIO O SERVICIOS FINALES PRIVADOS		
Fija Aeronautica	85	4
Canal Ómnibus	951	35
Base Aeronautica	205	13
Base Terrestre	2538	100
Costera	215	8
Fija Terrestre	6126	377
Movil Aeronáutica	67	-
Movil Terrestre	10556	237
Movil Marítimo	702	14
SERCICIOS DE RADIOAFICIONADOS		
Categoría		
Novicio	1501	57
Intermedia	683	47
Superior	916	24

FUENTE INEI Censo 1998

Tabla 3.11 Características de los Aeropuertos y Aeródromos, Región Arequipa

Características	AEROPUERTO Y AERODROMO			
	Rodríguez Ballón	Camaná	Mollendo	Yuca
Ubicación Geográfica				
Provincia	Arequipa	Camaná	Islay	Caravelí
Distrito	Cerro Colorado	Samuel Pastor	Mollendo	Yauca
Servicios Básicos				
Meteorología	1	-	-	-
Aduana	1	-	-	-
Política	1	-	-	-
Sanidad	1	-	-	-
Restaurante	1	-	-	-
Elevación(m.s.n.m.)	2561	65	3	150
Tipo de Superficie	Asfaltado	Arcilla	Arena	Arena
Largo(m)	2980	1000	1500	1400
Ancho(m)	45	180	45	130
Avión Crítico	L1011	PA42	FK27	FK27
Personal Ocupado	50	-	-	-
Empleados	37	-	-	-

FUENTE INEI Censo 1998

Tabla 3.12 Indicadores de recursos, acceso y cobertura, Región Arequipa

Indicadores de recursos, acceso y cobertura	Último disponible
Proporción de población con acceso a servicios de agua potable	84.9
Proporción de población menor de un año vacunada contra poliomielitis (menores de 1 año)	92.2
Proporción de población menor de un año de edad vacunada contra sarampión	87.2
Proporción de población menor de un año vacunada contra difteria, pertussis y tétanos (menores de 1 año)	91.8
Proporción de población menor de un año de edad vacunada contra tuberculosis (menores de 1 año)	91.6
Proporción de partos atendidos por personal capacitado (Mujeres)	77.6
Razón de médicos por 10.000 habitantes	16.5
Gasto público en salud por año como proporción del gasto nacional en salud	71.2

FUENTE: INEI

Tabla 3.13 Distancias interprovinciales, Arequipa 2003

PRINCIPALES LOCALIDADES	AREQUIPA	CAYMA	CHARACATO	LAJOYA	MOLLEBAYA	POCSI	SABANDIA	SOCABAYA	UCHUMAYO	YANAHUARA	CAMANA	OCÓNIA	CARAVELLI	ACARI	ATQUIPA	CHALA	LOMAS	APLAO	ANDAGUA	CHILCAYMARCA	HUANCARQUI	ORCOPAMPA	PAMPACOLCA	VIRACO	CHIMAY	CABANACONDE	CAYLLOMA	LARI	CHUQUIBAMBA	IRAY	MOLLENO	ISLAY	COTAHUASI		
AREQUIPA	3 -																																		
CAYMA	16	19 -																																	
CHARACATO	59	62	86 -																																
LAJOYA	19	22	39	78 -																															
MOLLEBAYA	33	36	67	92	18 -																														
POCSI	13	17	33	73	6	24 -																													
SABANDIA	9	12	36	108	21	24	8 -																												
SOCABAYA	17	20	44	42	36	50	31	26 -																											
UCHUMAYO	2	1	29	61	21	35	15	11	19 -																										
YANAHUARA	174	177	201	133	193	207	187	183	157	176 -																									
CAMANA	232	235	259	192	251	265	245	241	215	234	58 -																								
OCÓNIA	382	385	409	341	401	415	395	391	365	384	208	150 -																							
CARAVELLI	483	486	510	442	502	516	496	492	466	485	309	251	250 -																						
ACARI	417	420	444	375	435	450	430	425	400	419	243	185	184	69 -																					
ATQUIPA	395	399	422	355	415	428	409	404	378	397	222	163	163	87	22 -																				
CHALA	480	492	516	448	508	522	502	498	472	491	315	257	256	53	75	148 -																			
LOMAS	178	181	205	138	197	211	192	187	161	180	124	183	32	433	67	382	439 -																		
APLAO	323	327	350	283	343	356	337	332	306	325	270	328	478	578	513	528	585	145 -																	
ANDAGUA	346	349	373	306	366	379	360	355	329	348	292	351	501	601	536	550	607	168	31 -																
CHILCAYMARCA	181	184	208	140	200	214	194	190	164	183	127	185	333	436	370	385	442	59	204	227 -															
HUANCARQUI	350	353	377	310	369	383	364	359	333	352	296	355	504	605	539	554	611	172	35	5	231 -														
ORCOPAMPA	250	253	287	219	279	293	273	269	243	262	206	264	414	515	449	464	521	82	108	131	141	135 -													
PAMPACOLCA	259	262	285	218	278	292	272	268	242	261	205	263	413	514	448	463	520	81	65	87	140	91	43 -												
VIRACO	151	148	175	210	170	184	164	160	168	149	294	352	502	603	537	552	609	298	443	466	301	205	380	379 -											
CHIMAY	206	203	233	220	226	239	220	215	243	204	243	302	451	552	486	501	558	248	393	416	250	263	329	328	58 -										
CABANACONDE	211	208	238	270	231	244	225	220	228	209	385	443	593	694	628	643	700	279	142	112	282	107	242	198	98	156 -									
CAYLLOMA	179	176	206	238	198	212	192	188	196	177	322	380	530	630	565	579	637	326	741	494	329	230	408	407	28	85	123 -								
LARI	234	237	261	193	253	267	247	243	217	236	180	238	388	489	423	438	495	56	169	192	115	196	61	105	354	303	382 -								
CHUQUIBAMBA	227	230	254	181	247	260	241	235	210	229	168	226	376	476	411	425	483	43	183	206	102	210	75	119	341	291	317	369	14 -						
IRAY	156	159	163	101	145	159	139	135	108	128	215	274	423	524	458	473	530	220	365	388	222	392	301	300	277	302	337	304	275	263 -					
MOLLENO	113	116	140	88	132	145	126	122	96	115	203	261	411	511	446	460	518	207	352	375	210	379	289	288	264	289	324	291	253	250	13 -				
ISLAY	379	382	405	338	398	412	392	388	362	381	325	383	533	634	568	583	640	201	122	145	260	149	169	147	499	448	256	527	145	159	420	408 -			

FUENTE: INEI Compendio 1998

REFERENCIA BIBLIOGRAFICA

1. Perú Info Wes site <http://www.peru.com/peruinfo/geografia/giodi:htm>
2. Oficina General Epidemiología <http://www.oge.sld.pe//ftp://www.oge.sld.pe>
3. INEI Arequipa: Estimaciones y programaciones de la población por años calendario y edades simples – Arequipa 1997
4. INEI Compendio de Estadísticas Socio-Demográficas 2000 – INEI Lima 1,999
5. INEI Encuesta Nacional Demográfica y de Salud Familiar. ENDES 2000, Arequipa INEI 2000
6. MINSA Las Prioridades Sanitarias del Perú – Lima 1999
7. OGE Situación y Tendencias de la Salud en el Perú a fines del Siglo XX. OGE Lima 2,000
8. OGE Reportes Epidemiológicos Semanal OGE Lima 2003
9. Informe Técnico de la DGSP, Programa de Control de la Malaria y otras Enfermedades Metaxenicas del MINSA del Perú. Lima, Febrero 2001
10. MINSA: Tuberculosis: Programa nacional del Control de la Tuberculosis 2,000.
11. MINSA: Estado de Situación: El SIDA en el Perú año 2000: Programa de Control de ETS y SIDA 2,000.
12. Informe Técnico del MINSA del Perú a la reunión intergubernamental del Cono Sur para la eliminación del Triotoma Infestans y la interrupcion transfucional de la Tripanosoniasis Americana – Brasil, Marzo 2,000.
13. MINSA: Informe del Programa Nacional del Programa Materno Perinatal 2,001.
14. MINSA: Oficina de Estadística e Informática – Segundo Censo de Infraestructura y Recursos del Sector Salud – 1.996.
15. Ministerio de la Presidencia, Mapa de Indicadores Sociales distritos y provincias de Arequipa – Febrero 1,998.

16. CIE-10. Clasificación Estadística Internacional de enfermedades y problemas relacionados con la salud. Décima Reunión Volumen 1 - 2 - 3. Publicación Científica Nro. 554.
17. MINSA: Indicadores básicos, Situación de Salud en el Perú.
18. MINSA: Informe del Programa Ampliado de Inmunizaciones 2000
19. INEI, Arequipa en cifras, indicadores económicos, sociales y Demográficos. Arequipa Agosto 1995.
20. INEI, Estado de la Población Peruana – Lima Julio de 1999, CONAPO, Dinámica demográfica y desarrollo de la Región Arequipa, Diagnóstico básico, Setiembre 1993
21. UNSA, Políticas Sociales y pobreza en la Región Arequipa, un alcance metodológico en la asignación de recursos Marzo 1996.
22. UNSA, Mapa de Pobreza de la Región Arequipa – Arequipa 1996
23. Consorcio de Salud del Sur, Región Arequipa: Pobreza, Desarrollo y Cooperación Técnica Internacional – Arequipa Noviembre 1,998.
24. INEI. Perú: Proyecciones de Población Departamental por Años Calendario y Edades Simples 1990-2005. En preparación;2002
25. INEI. Compendio Estadístico Sociodemográfico 2000. Lima: INEI; 2000.
26. INEI. Proyecciones Departamentales de la Población 1995-2015. Lima: INEI; 1996.
27. INEI. Encuesta Demográfica y de Salud Familiar, ENDES 2000. Lima: INEI; 2001.
28. Cuanto S.A. Anuario Estadístico. Perú en Números 2003. Lima: Cuánto S.A.; 2003
29. INEI. Encuesta Nacional de Hogares 2000 (ENAHO 2000)
30. INEI. Encuesta Nacional de Hogares 2002 (ENAHO 2002)
31. Cuanto S.A. Anuario Estadístico. Perú en Números 2002. Lima: Cuánto S.A.; 2002.
32. OPS. Informe de Consultoría "Línea de Base sobre Diferencia y Disparidades de género en la Salud del el Perú". Lima, 2003.

33. MINSA - Oficina General de Estadística e Informática. Base de datos de mortalidad
34. INEI. Documento de trabajo interno. En "Informe sobre Desarrollo Humano, Perú 2000".
35. MINSA - OPS. Estimaciones sobre la base de los registros de mortalidad y las tasas de mortalidad publicadas por el INEI
36. MINSA - Oficina General de Epidemiología. Sistema Nacional de Vigilancia Epidemiológica
37. MINSA. Dirección General de Salud de las Personas. Dirección Ejecutiva de Gestión Sanitaria. Información Preliminar en <http://www.minsa.gob.pe/dgsp/>
38. MINSA. 2do. Censo de Infraestructura Sanitaria y Recursos del Sector Salud, 1996. Lima: OEI; 1997.
39. INEI. Encuesta Nacional de Hogares-IV trimestre; 2001. Elaboración MINSA-OGE
40. MINSA - Oficina General de Estadística e Informática. Dirección Ejecutiva de Estadística
41. MINSA-OPS. Cuentas Nacionales de Salud. Perú 1995-2000, en prensa