

2.2. ANÁLISIS DE LA MORBILIDAD.

El análisis de la morbilidad se realiza en este capítulo según la Clasificación Internacional de Enfermedades 10 (CIE-10) y se realiza desde dos aspectos: por Capítulos de Enfermedades y por Grupos de Enfermedades.

2.2.1 MORBILIDAD GENERAL DE LA REGION AREQUIPA POR CICLOS DE VIDA Y POR CAPITULOS DE ENFERMEDADES

El análisis del perfil de la morbilidad general de la región por capítulos de enfermedades nos permite observar básicamente a las enfermedades del sistema respiratorio que ocupan el primer lugar seguidas del sistema digestivo y las infecciosas y parasitarias; luego se encuentran enfermedades del sistema genitourinario, traumatismos y envenenamientos, de la piel, sistema osteomuscular, de los ojos y las endocrinas, todas ellas hacen el 43.66% del total.

La morbilidad de los niños (menores de 5 años) es a predominancia de las enfermedades del sistema respiratorio, infecciosas y parasitarias, sistema digestivo, piel y TCSC, endocrinas y metabólicas, traumatismos, de los ojos, sistema genitourinario y las malformaciones congénitas; conformando el 41.75% del total. En los jóvenes (5 a 19 años) la mitad de la morbilidad (50.45%) es acaparada por las enfermedades de los sistemas respiratorio, digestivo, infecciosas y parasitarias y los traumatismos.

En los adultos (20 a 64 años) casi mantiene las mismas causas con ligeras variaciones en el orden de las enfermedades, llamando la atención la presencia de los capítulos de embarazo, parto y puerperio y de los trastornos mentales en los 9º y 10º lugares; y en los adultos mayores (mayores de 65 años) se encuentran las enfermedades de los sistemas respiratorio y digestivo, las crónicas (sistema osteomuscular y tejido conjuntivo, genitourinario, circulatorio), traumatismos y envenenamientos.

Tabla 2.17 Causas de Morbilidad General por capítulos, Región Arequipa 2002

Nº ORDEN	DAÑOS	Nº	%	TASA*	%ACUMULADO
1	CAPITULO X: ENFERMEDADES DEL SISTEMA RES	314354	15.26	572.82	15.26
2	CAPITULO XI: ENFERMEDADES DEL SISTEMA DI	166983	8.11	304.28	23.37
3	CAPITULO I : CIERTAS ENFERMEDADES INFECC	146427	7.11	266.82	30.48
4	CAPITULO XIV: ENFERMEDADES DEL SISTEMA G	55798	2.71	101.68	33.19
5	CAPITULO XIX: TRAUMATISMOS, ENVENAMIENTO	55666	2.70	101.44	35.89
6	CAPITULO XII: ENFERMEDADES DE LA PIEL Y	41638	2.02	75.87	37.92
7	CAPITULO XVIII: SINTOMAS, SIGNOS Y HALLA	40336	1.96	73.50	39.87
8	CAPITULO XIII: ENFERMEDADES DEL SISTEMA	27143	1.32	49.46	41.19
9	CAPITULO VII: ENFERMEDADES DEL OJO Y SUS	26595	1.29	48.46	42.48
10	CAPITULO IV: ENFERMEDADES ENDOCRINAS, NU	24284	1.18	44.25	43.66
11	RESTO DE ENFERMEDADES	1160253	56.34	2114.23	100.00
TOTAL		2059477	100.00	3752.81	

Fuente:oei/oepe/DIRSA

* x1,000

Figura 2.3 Causas de Morbilidad General por capítulos, Región Arequipa 2002

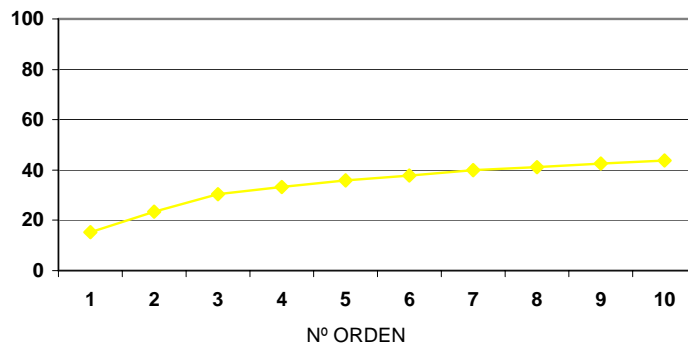


Tabla 2.18 Causas de Morbilidad en menores de 5 años por capítulos, Región Arequipa 2002

Nº ORDEN	DAÑOS	Nº	%	TASA*	%ACUMULADO
1	CAPITULO X: ENFERMEDADES DEL SISTEMA RES	143225	21.30	2404.31	21.30
2	CAPITULO I : CIERTAS ENFERMEDADES INFECC	62125	9.24	1042.89	30.53
3	CAPITULO XVIII: SINTOMAS, SIGNOS Y HALL	14400	2.14	241.73	32.68
4	CAPITULO XI: ENFERMEDADES DEL SISTEMA DI	14277	2.12	239.67	34.80
5	CAPITULO XII: ENFERMEDADES DE LA PIEL Y	13336	1.98	223.87	36.78
6	CAPITULO IV: ENFERMEDADES ENDOCRINAS, NU	11857	1.76	199.04	38.55
7	CAPITULO XIX: TRAUMATISMOS, ENVENAMIENTO	7017	1.04	117.79	39.59
8	CAPITULO VII: ENFERMEDADES DEL OJO Y SUS	6470	0.96	108.61	40.55
9	CAPITULO XIV: ENFERMEDADES DEL SISTEMA G	4261	0.63	71.53	41.18
10	CAPITULO XVII: MALFORMACIONES CONGENITAS	3786	0.56	63.56	41.75
11	RESTO DE ENFERMEDADES	391757	58.25	6576.41	100.00
TOTAL		672511	100.00	11289.42	

Fuente:oei/oepe/DIRSA

* x1,000

Figura 2.4 Causas de Morbilidad en menores de 5 años por capítulos, Región Arequipa 2002

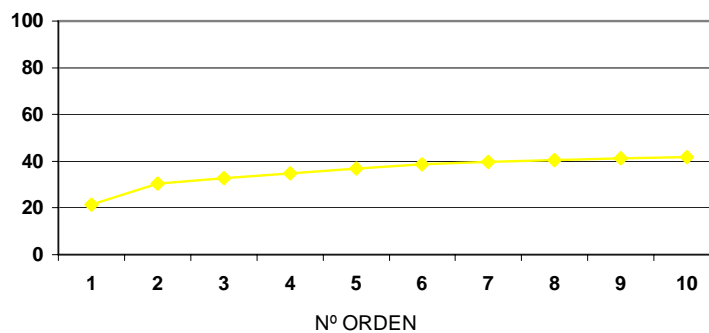


Tabla 2.19 Causas de Morbilidad de 5 a 19 años por capítulos, Región Arequipa 2002

Nº ORDEN	DAÑOS	Nº	%	TASA*	%ACUMULADO
1	CAPITULO X: ENFERMEDADES DEL SISTEMA RES	113111	23.37	600.21	23.37
2	CAPITULO XI: ENFERMEDADES DEL SISTEMA DI	75323	15.56	399.70	38.93
3	CAPITULO I : CIERTAS ENFERMEDADES INFECC	37341	7.71	198.15	46.64
4	CAPITULO XIX: TRAUMATISMOS, ENVENAMIENTO	18457	3.81	97.94	50.46
5	CAPITULO XII: ENFERMEDADES DE LA PIEL Y	13817	2.85	73.32	53.31
6	CAPITULO VII: ENFERMEDADES DEL OJO Y SUS	10219	2.11	54.23	55.42
7	CAPITULO XVIII: SINTOMAS, SIGNOS Y HALLA	9575	1.98	50.81	57.40
8	CAPITULO XIV: ENFERMEDADES DEL SISTEMA G	8183	1.69	43.42	59.09
9	CAPITULO IV: ENFERMEDADES ENDOCRINAS, NU	7754	1.60	41.15	60.69
10	CAPITULO VIII: ENFERMEDADES DEL OIDO Y D	4249	0.88	22.55	61.57
11	RESTO DE ENFERMEDADES	186027	38.43	987.14	100.00
TOTAL		484056	100.00	2568.60	

Fuente:oei/oepd/DIRSA

* x1,000

Figura 2.5 Causas de Morbilidad 5 a 19 años por capítulos, Región Arequipa 2002

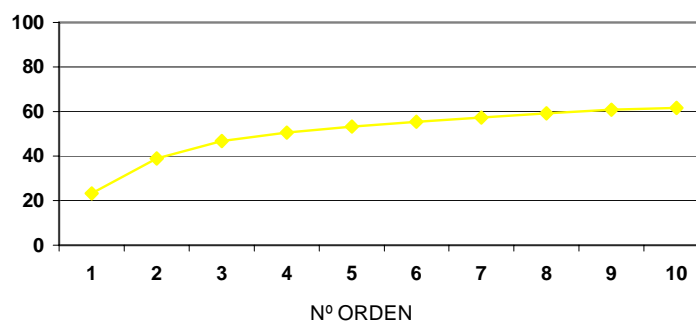


Tabla 2.20 Causas de Morbilidad de 20 a 64 años por capítulos, Región Arequipa 2002

Nº ORDEN	DAÑOS	Nº	%	TASA*	%ACUMULADO
1	CAPITULO XI: ENFERMEDADES DEL SISTEMA DI	71214	8.40	258.64	8.40
2	CAPITULO X: ENFERMEDADES DEL SISTEMA RES	50658	5.97	183.98	14.37
3	CAPITULO I : CIERTAS ENFERMEDADES INFECC	42827	5.05	155.54	19.42
4	CAPITULO XIV: ENFERMEDADES DEL SISTEMA G	38987	4.60	141.59	24.02
5	CAPITULO XIX: TRAUMATISMOS, ENVENAMIENTO	27192	3.21	98.76	27.22
6	CAPITULO XIII: ENFERMEDADES DEL SISTEMA	17498	2.06	63.55	29.29
7	CAPITULO XVIII: SINTOMAS, SIGNOS Y HALLA	13966	1.65	50.72	30.93
8	CAPITULO XII: ENFERMEDADES DE LA PIEL Y	13035	1.54	47.34	32.47
9	CAPITULO XV: EMBARAZO, PARTO Y PUERPERIO	10304	1.21	37.42	33.68
10	CAPITULO V: TRASTORNOS MENTALES Y DEL CO	8453	1.00	30.70	34.68
11	RESTO DE ENFERMEDADES	553977	65.32	2011.95	100.00
TOTAL		848111	100.00	3080.20	

Fuente:oei/oepd/DIRSA

* x1,000

Figura 2.6 Causas de Morbilidad 20 a 64 años por capítulos, Región Arequipa 2002

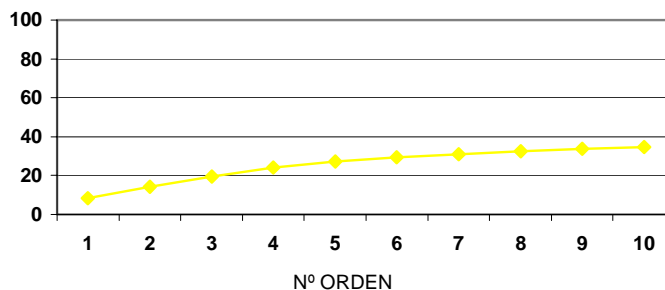


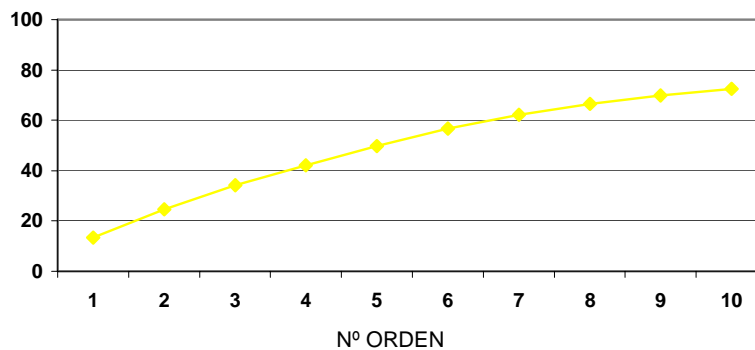
Tabla 2.21 Causas de Morbilidad de 65 años a mas por capítulos, Región Arequipa 2002

Nº ORDEN	DAÑOS	Nº	%	TASA*	%ACUMULADO
1	CAPITULO X: ENFERMEDADES DEL SISTEMA RES	7360	13.43	290.84	13.43
2	CAPITULO XI: ENFERMEDADES DEL SISTEMA DI	6169	11.26	243.78	24.69
3	CAPITULO XIII: ENFERMEDADES DEL SISTEMA	5208	9.50	205.80	34.19
4	CAPITULO XIV: ENFERMEDADES DEL SISTEMA G	4367	7.97	172.57	42.16
5	CAPITULO I : CIERTAS ENFERMEDADES INFECC	4134	7.54	163.36	49.71
6	CAPITULO IX: ENFERMEDADES DEL SISTEMA CI	3788	6.91	149.69	56.62
7	CAPITULO XIX: TRAUMATISMOS, ENVENAMIENTO	3000	5.47	118.55	62.09
8	CAPITULO XVIII: SINTOMAS, SIGNOS Y HALLA	2395	4.37	94.64	66.46
9	CAPITULO VII: ENFERMEDADES DEL OJO Y SUS	1864	3.40	73.66	69.86
10	CAPITULO XII: ENFERMEDADES DE LA PIEL Y	1450	2.65	57.30	72.51
11	RESTO DE ENFERMEDADES	15064	27.49	595.27	100.00
TOTAL		54799	100.00	2165.45	

Fuente:oei/oepe/DIRSA

* x1,000

Figura 2.7 Causas de Morbilidad de 65 años a mas por capítulos, Región Arequipa 2002



2.2.2. MORBILIDAD MASCULINA DE LA REGION AREQUIPA POR CICLOS DE VIDA Y POR CAPITULOS DE ENFERMEDADES

En el sexo masculino el espectro de enfermedades que conforman la morbilidad esta configurada por las de los sistemas respiratorio, digestivo, infecciosas y parasitarias, del sistema genitourinario, traumatismos, de la piel y TCSC, sistema osteomuscular y del tejido conjuntivo, ojos y sus anexos, endocrinas y metabólicas; teniendo la particularidad de los diferentes lugares que ocupan en los diferentes ciclos de vida y agregándose capítulos especiales por la misma condición de las edades como los trastornos mentales (de 5 a 19 años), y los del sistema circulatorio (mayores de 65 años). Otra particularidad es que solo en los jóvenes, adultos y adultos mayores las diez primeras causas están ocupadas por más de la mitad de la morbilidad (68.93%, 66.17%, 72.61% respectivamente).

Tabla 2.22 Causas de Morbilidad General Masculina por capítulos, Región Arequipa 2002

Nº ORDEN	DAÑOS	Nº	%	TASA*	%ACUMULADO
1	CAPITULO X: ENFERMEDADES DEL SISTEMA RES	154199	21.06	280.98	21.06
2	CAPITULO XI: ENFERMEDADES DEL SISTEMA DI	66173	9.04	120.58	30.10
3	CAPITULO I : CIERTAS ENFERMEDADES INFECC	64556	8.82	117.64	38.91
4	CAPITULO XIV: ENFERMEDADES DEL SISTEMA G	10678	1.46	19.46	40.37
5	CAPITULO XIX: TRAUMATISMOS, ENVENAMIENTO	32556	4.45	59.32	44.82
6	CAPITULO XII: ENFERMEDADES DE LA PIEL Y	19480	2.66	35.50	47.48
7	CAPITULO XVIII: SINTOMAS, SIGNOS Y HALL	17569	2.40	32.01	49.88
8	CAPITULO XIII: ENFERMEDADES DEL SISTEMA	10416	1.42	18.98	51.30
9	CAPITULO VII: ENFERMEDADES DEL OJO Y SU	12661	1.73	23.07	53.03
10	CAPITULO IV: ENFERMEDADES ENDOCRINAS, N	10697	1.46	19.49	54.49
11	RESTO DE ENFERMEDADES	333239	45.51	607.23	100.00
TOTAL		732224	100.00	1334.27	

Fuente:oei/oepd/DIRSA

* x1,000

Figura 2.8 Causas de Morbilidad Masculina por capítulos, Región Arequipa 2002

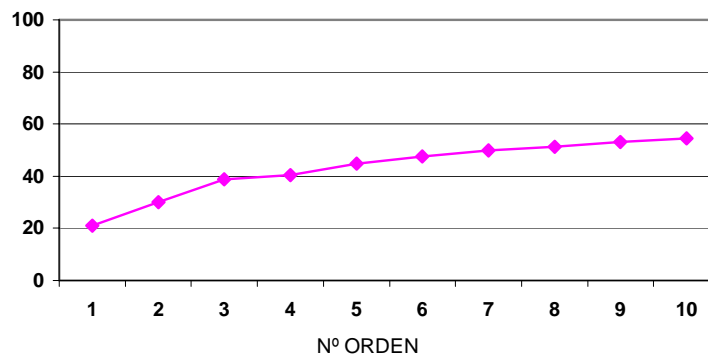


Tabla 2.23 Causas de Morbilidad en menores de 5 años Masculina por capítulos, Región Arequipa 2002

Nº ORDEN	DAÑOS	Nº	%	TASA*	%ACUMULADO
1	CAPITULO X: ENFERMEDADES DEL SISTEMA RES	75430	22.00	1266.24	22.00
2	CAPITULO I : CIERTAS ENFERMEDADES INFECC	32749	9.55	549.76	31.55
3	CAPITULO XVIII: SINTOMAS, SIGNOS Y HALL	7466	2.18	125.33	33.73
4	CAPITULO XI: ENFERMEDADES DEL SISTEMA DI	7194	2.10	120.77	35.83
5	CAPITULO XII: ENFERMEDADES DE LA PIEL Y	7026	2.05	117.95	37.88
6	CAPITULO IV: ENFERMEDADES ENDOCRINAS, N	5713	1.67	95.90	39.54
7	CAPITULO XIX: TRAUMATISMOS, ENVENAMIENTO	3969	1.16	66.63	40.70
8	CAPITULO VII: ENFERMEDADES DEL OJO Y SU	3380	0.99	56.74	41.69
9	CAPITULO XIV: ENFERMEDADES DEL SISTEMA G	2211	0.64	37.12	42.33
10	CAPITULO XVII: MALFORMACIONES CONGENITA	1683	0.49	28.25	42.82
11	RESTO DE ENFERMEDADES	196043	57.18	3290.97	100.00
TOTAL		342864	100.00	5755.65	

Fuente:oei/oepd/DIRSA

* x1,000

Figura 2.9 Causas de Morbilidad en menores de 5 años Masculina por capítulos, Región Arequipa 2002

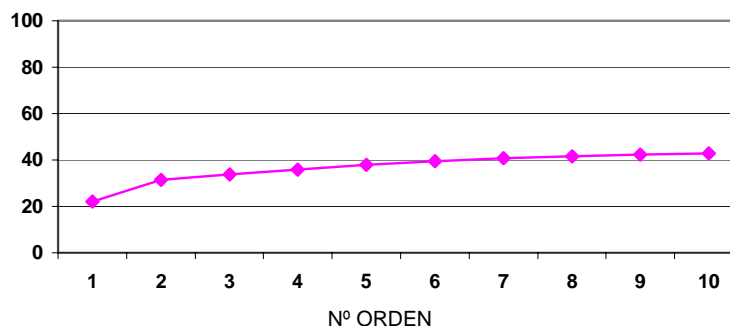


Tabla 2.24 Causas de Morbilidad de 5 a 19 años Masculina por capítulos, Región Arequipa 2002

Nº ORDEN	DAÑOS	Nº	%	TASA*	%ACUMULADO
1	CAPITULO X: ENFERMEDADES DEL SISTEMA RES	56619	27.14	300.44	27.14
2	CAPITULO XI: ENFERMEDADES DEL SISTEMA DI	34450	16.51	182.81	43.65
3	CAPITULO I : CIERTAS ENFERMEDADES INFECC	17256	8.27	91.57	51.92
4	CAPITULO XIX: TRAUMATISMOS, ENVENAMIENTO	11515	5.52	61.10	57.44
5	CAPITULO XII: ENFERMEDADES DE LA PIEL Y	6563	3.15	34.83	60.58
6	CAPITULO VII: ENFERMEDADES DEL OJO Y SU	5037	2.41	26.73	63.00
7	CAPITULO XVIII: SINTOMAS, SIGNOS Y HALL	4412	2.11	23.41	65.11
8	CAPITULO IV: ENFERMEDADES ENDOCRINAS, N	3785	1.81	20.08	66.93
9	CAPITULO V: TRASTORNOS MENTALES Y DEL C	2130	1.02	11.30	67.95
10	CAPITULO VIII: ENFERMEDADES DEL OIDO Y	2051	0.98	10.88	68.93
11	RESTO DE ENFERMEDADES	64825	31.07	343.99	100.00
TOTAL		208643	100.00	1107.15	

Fuente:oei/oepd/DIRSA

* x1,000

Figura 2.10 Causas de Morbilidad de 5 a 19 años Masculina por capítulos, Región Arequipa 2002

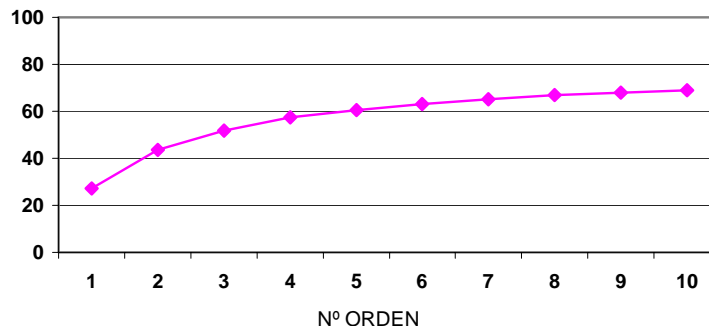


Tabla 2.25 Causas de Morbilidad de 20 a 64 años Masculina por capítulos, Región Arequipa 2002

Nº ORDEN	DAÑOS	Nº	%	TASA*	%ACUMULADO
1	CAPITULO X: ENFERMEDADES DEL SISTEMA RES	132395	23.02	480.84	23.02
2	CAPITULO XI: ENFERMEDADES DEL SISTEMA DI	90841	15.80	329.92	38.82
3	CAPITULO I : CIERTAS ENFERMEDADES INFECC	47333	8.23	171.91	47.05
4	CAPITULO XIX: TRAUMATISMOS, ENVENAMIENTO	38648	6.72	140.36	53.78
5	CAPITULO XII: ENFERMEDADES DE LA PIEL Y	18399	3.20	66.82	56.98
6	CAPITULO XVIII: SINTOMAS, SIGNOS Y HALL	13593	2.36	49.37	59.34
7	CAPITULO VII: ENFERMEDADES DEL OJO Y SU	13487	2.35	48.98	61.68
8	CAPITULO XIII: ENFERMEDADES DEL SISTEMA	9459	1.64	34.35	63.33
9	CAPITULO IV: ENFERMEDADES ENDOCRINAS, N	8415	1.46	30.56	64.79
10	CAPITULO XIV: ENFERMEDADES DEL SISTEMA G	7930	1.38	28.80	66.17
11	RESTO DE ENFERMEDADES	194517	33.83	706.45	100.00
TOTAL		575017	100.00	2088.37	

Fuente:oei/oeepd/DIRSA

* x1,000

Figura 2.11 Causas de Morbilidad de 20 a 64 años Masculina por capítulos, Región Arequipa 2002

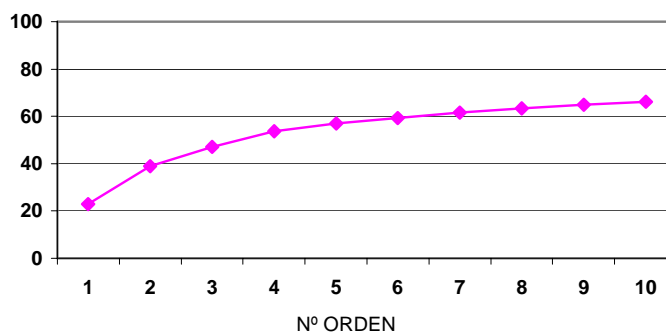


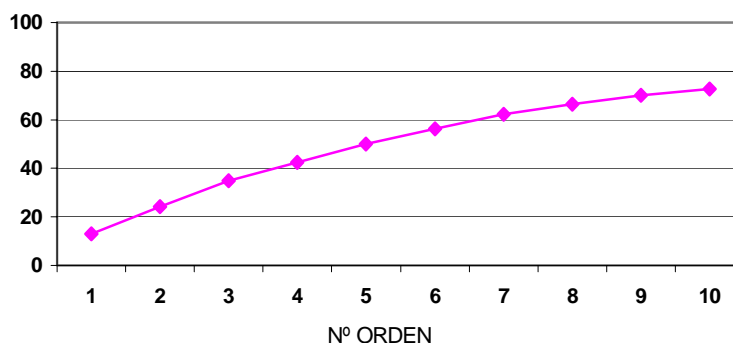
Tabla 2.26 Causas de Morbilidad de 65 años a mas Masculina por capítulos, Región Arequipa 2002

Nº ORDEN	DAÑOS	Nº	%	TASA*	%ACUMULADO
1	CAPITULO X: ENFERMEDADES DEL SISTEMA RES	2993	13.02	118.27	13.02
2	CAPITULO XI: ENFERMEDADES DEL SISTEMA DI	2588	11.26	102.27	24.28
3	CAPITULO XIV: ENFERMEDADES DEL SISTEMA G	2449	10.65	96.78	34.93
4	CAPITULO I : CIERTAS ENFERMEDADES INFECC	1730	7.53	68.36	42.46
5	CAPITULO XIII: ENFERMEDADES DEL SISTEMA	1723	7.50	68.09	49.96
6	CAPITULO XIX: TRAUMATISMOS, ENVENAMIENTO	1454	6.33	57.46	56.28
7	CAPITULO IX: ENFERMEDADES DEL SISTEMA C	1383	6.02	54.65	62.30
8	CAPITULO XVIII: SINTOMAS, SIGNOS Y HALL	922	4.01	36.43	66.31
9	CAPITULO VII: ENFERMEDADES DEL OJO Y SU	831	3.62	32.84	69.93
10	CAPITULO XII: ENFERMEDADES DE LA PIEL Y	618	2.69	24.42	72.61
11	RESTO DE ENFERMEDADES	6295	27.39	248.76	100.00
TOTAL		22986	100.00	908.32	

Fuente:oei/oepd/DIRSA

* x1,000

Figura 2.12 Causas de Morbilidad de 65 años a mas Masculina por capítulos, Región Arequipa 2002



2.2.3 MORBILIDAD FEMENINA DE LA REGION AREQUIPA POR CICLOS DE VIDA Y POR CAPITULOS DE ENFERMEDADES

El perfil de morbilidad general observada en la población femenina de la región, en forma similar a lo señalado en el sexo masculino, vemos la presencia de capítulos de enfermedades de los sistemas respiratorio, digestivo, genitourinario y osteomuscular, a ellas se agregan los traumatismos, problemas de ojos, los trastornos endocrinos, nutricionales y metabólicos. En las niñas y las jóvenes se reparten las mismas causas pero en diferente orden incluyéndose para el caso de las niñas la presencia de las malformaciones congénitas.

En las mujeres adultas se nota la presencia de los capítulos en los cuales se encuentran las enfermedades propias de esa edad anteriormente descrito además de las osteomusculares, del embarazo, parto y puerperio y los trastornos mentales; finalmente en las féminas adultas mayores a todo lo anterior se agregan los problemas crónico degenerativos como los osteomusculares, circulatorios, tumores y los traumatismos.

Tabla 2.27 Causas de Morbilidad General Femenina por capítulos, Región Arequipa 2002

Nº ORDEN	DAÑOS	Nº	%	TASA*	%ACUMULADO
1	CAPITULO X: ENFERMEDADES DEL SISTEMA RES	160155	12.07	291.84	12.07
2	CAPITULO XI: ENFERMEDADES DEL SISTEMA DI	100810	7.60	183.70	19.66
3	CAPITULO I : CIERTAS ENFERMEDADES INFECC	81871	6.17	149.19	25.83
4	CAPITULO XIV: ENFERMEDADES DEL SISTEMA G	45120	3.40	82.22	29.23
5	CAPITULO XIX: TRAUMATISMOS, ENVENAMIENTO	23110	1.74	42.11	30.97
6	CAPITULO XII: ENFERMEDADES DE LA PIEL Y	22158	1.67	40.38	32.64
7	CAPITULO XVIII: SINTOMAS, SIGNOS Y HALL	22767	1.72	41.49	34.36
8	CAPITULO XIII: ENFERMEDADES DEL SISTEMA	16727	1.26	30.48	35.62
9	CAPITULO VII: ENFERMEDADES DEL OJO Y SU	13934	1.05	25.39	36.67
10	CAPITULO I : CIERTAS ENFERMEDADES INFECC	13587	1.02	24.76	37.69
11	RESTO DE ENFERMEDADES	827014	62.31	1507.00	100.00
TOTAL		1327253	100.00	2418.54	

Fuente:oei/oepd/DIRSA

* x1,000

Figura 2.13 Causas de Morbilidad General Femenina por capítulos, Región Arequipa 2002

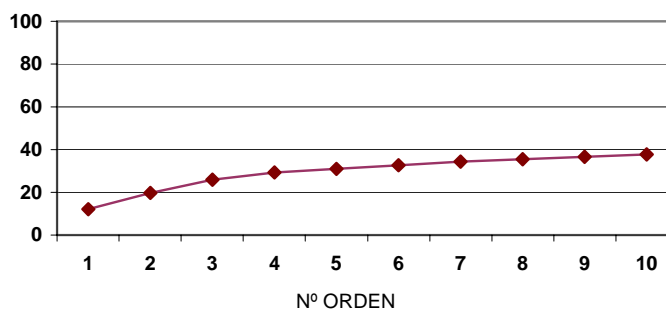


Tabla 2.28 Causas de Morbilidad en menores de 5 años Femenina por capítulos, Región Arequipa 2002

Nº ORDEN	DAÑOS	Nº	%	TASA*	%ACUMULADO
1	CAPITULO X: ENFERMEDADES DEL SISTEMA RES	67795	20.57	1138.07	20.57
2	CAPITULO I : CIERTAS ENFERMEDADES INFECC	29376	8.91	493.13	29.48
3	CAPITULO XI: ENFERMEDADES DEL SISTEMA DI	7083	2.15	118.90	31.63
4	CAPITULO XVIII: SINTOMAS, SIGNOS Y HALL	6934	2.10	116.40	33.73
5	CAPITULO XII: ENFERMEDADES DE LA PIEL Y	6310	1.91	105.93	35.64
6	CAPITULO I : CIERTAS ENFERMEDADES INFECC	6144	1.86	103.14	37.51
7	CAPITULO VII: ENFERMEDADES DEL OJO Y SU	3090	0.94	51.87	38.44
8	CAPITULO XIX: TRAUMATISMOS, ENVENAMIENTO	3048	0.92	51.17	39.37
9	CAPITULO XVII: MALFORMACIONES CONGENITA	2103	0.64	35.30	40.01
10	CAPITULO XIV: ENFERMEDADES DEL SISTEMA G	2050	0.62	34.41	40.63
11	RESTO DE ENFERMEDADES	195714	59.37	3285.45	100.00
TOTAL		329647	100.00	5533.78	

Fuente:oei/oepd/DIRSA

* x1,000

Figura 2.14 Causas de Morbilidad en menores de 5 años Femenina por capítulos, Región Arequipa 2002

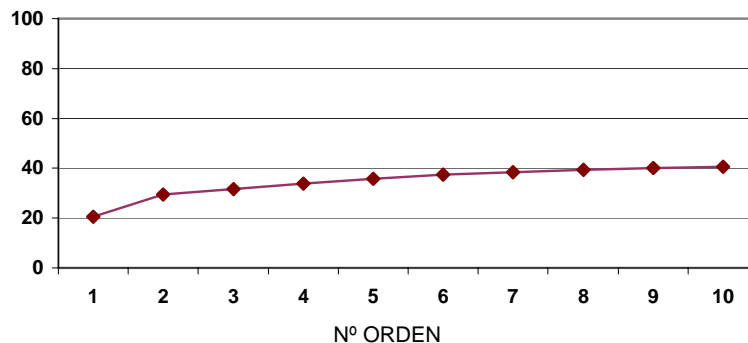


Tabla 2.29 Causas de Morbilidad de 5 a 19 años Femenina por capítulos, Región Arequipa 2002

Nº ORDEN	DAÑOS	Nº	%	TASA*	%ACUMULADO
1	CAPITULO X: ENFERMEDADES DEL SISTEMA RES	56492	20.51	299.77	20.51
2	CAPITULO XI: ENFERMEDADES DEL SISTEMA DI	40873	14.84	216.89	35.35
3	CAPITULO I : CIERTAS ENFERMEDADES INFECC	20085	7.29	106.58	42.65
4	CAPITULO XII: ENFERMEDADES DE LA PIEL Y	7254	2.63	38.49	45.28
5	CAPITULO XIX: TRAUMATISMOS, ENVENAMIENTO	6942	2.52	36.84	47.80
6	CAPITULO XIV: ENFERMEDADES DEL SISTEMA G	6271	2.28	33.28	50.08
7	CAPITULO VII: ENFERMEDADES DEL OJO Y SU	5182	1.88	27.50	51.96
8	CAPITULO XVIII: SINTOMAS, SIGNOS Y HALL	5163	1.87	27.40	53.83
9	CAPITULO I : CIERTAS ENFERMEDADES INFECC	3969	1.44	21.06	55.27
10	CAPITULO VIII: ENFERMEDADES DEL OIDO Y	2198	0.80	11.66	56.07
11	RESTO DE ENFERMEDADES	120984	43.93	641.99	100.00
TOTAL		275413	100.00	1461.46	

Fuente:oei/oepd/DIRSA

* x1,000

Figura 2.15 Causas de Morbilidad de 5 a 19 años Femenina por capítulos, Región Arequipa 2002

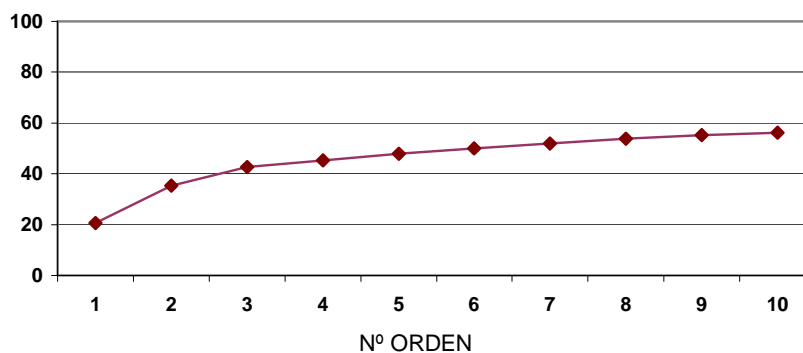


Tabla 2.30 Causas de Morbilidad de 20 a 64 años Femenina por capítulos, Región Arequipa 2002

Nº ORDEN	DAÑOS	Nº	%	TASA*	%ACUMULADO
1	CAPITULO XI: ENFERMEDADES DEL SISTEMA DI	49273	7.14	178.95	7.14
2	CAPITULO XIV: ENFERMEDADES DEL SISTEMA G	34881	5.05	126.68	12.19
3	CAPITULO X: ENFERMEDADES DEL SISTEMA RES	31501	4.56	114.41	16.75
4	CAPITULO I : CIERTAS ENFERMEDADES INFECC	30006	4.35	108.98	21.10
5	CAPITULO XIX: TRAUMATISMOS, ENVENAMIENTO	11574	1.68	42.03	22.78
6	CAPITULO XIII: ENFERMEDADES DEL SISTEMA	11107	1.61	40.34	24.38
7	CAPITULO XV: EMBARAZO, PARTO Y PUERPERI	10304	1.49	37.42	25.88
8	CAPITULO XVIII: SINTOMAS, SIGNOS Y HALL	9197	1.33	33.40	27.21
9	CAPITULO XII: ENFERMEDADES DE LA PIEL Y	7762	1.12	28.19	28.33
10	CAPITULO V: TRASTORNOS MENTALES Y DEL C	5560	0.81	20.19	29.14
11	RESTO DE ENFERMEDADES	489215	70.86	1776.75	100.00
TOTAL		690380	100.00	2507.35	

Fuente:oei/oepd/DIRSA

* x1,000

Figura 2.16 Causas de Morbilidad de 20 a 64 años Femenina por capítulos, Región Arequipa 2002

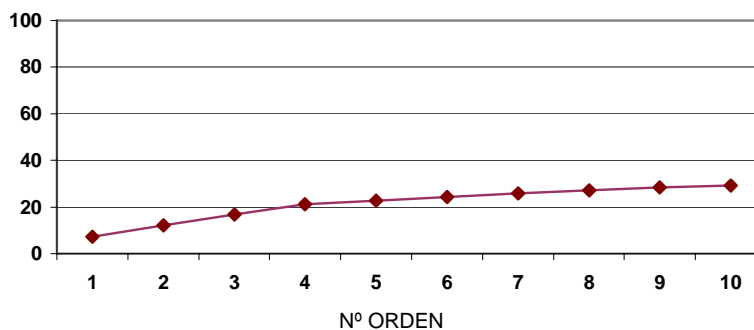


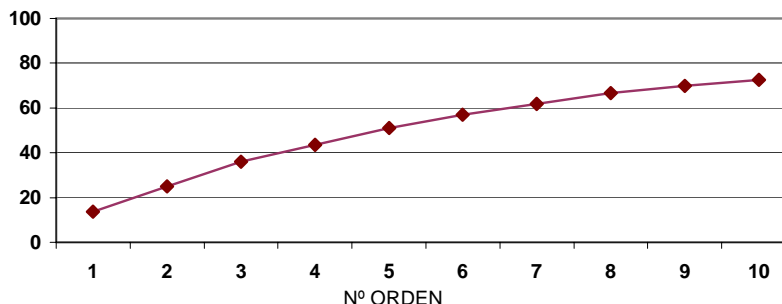
Tabla 2.31 Causas de Morbilidad de 65 años a mas Femenina por capítulos, Región Arequipa 2002

Nº ORDEN	DAÑOS	Nº	%	TASA*	%ACUMULADO
1	CAPITULO X: ENFERMEDADES DEL SISTEMA RES	4367	13.73	172.57	13.73
2	CAPITULO XI: ENFERMEDADES DEL SISTEMA DI	3581	11.26	141.51	24.98
3	CAPITULO XIII: ENFERMEDADES DEL SISTEMA	3485	10.95	137.71	35.94
4	CAPITULO I : CIERTAS ENFERMEDADES INFEC	2405	7.56	95.04	43.50
5	CAPITULO I : CIERTAS ENFERMEDADES INFECC	2404	7.56	95.00	51.05
6	CAPITULO XIV: ENFERMEDADES DEL SISTEMA G	1918	6.03	75.79	57.08
7	CAPITULO XIX: TRAUMATISMOS, ENVENAMIENTO	1546	4.86	61.09	61.94
8	CAPITULO XVIII: SINTOMAS, SIGNOS Y HALL	1473	4.63	58.21	66.57
9	CAPITULO VII: ENFERMEDADES DEL OJO Y SU	1033	3.25	40.82	69.82
10	CAPITULO I : CIERTAS ENFERMEDADES INFECC	854	2.68	33.75	72.50
11	RESTO DE ENFERMEDADES	8747	27.50	345.65	100.00
TOTAL		31813	100.00	1257.13	

Fuente:oei/oepd/DIRSA

* x1,000

Figura 2.17 Causas de Morbilidad de 65 años a mas Femenina por capítulos, Región Arequipa 2002



2.2.4 MORBILIDAD GENERAL DE LA REGION AREQUIPA POR CICLOS DE VIDA Y POR GRUPOS DE ENFERMEDADES.

En el perfil de la morbilidad general de la región por ciclos de vida y por grupos de enfermedades podemos observar que las enfermedades infecciosas (IRAs, cavidad bucal, intestinales y otras de las vías respiratorias) ocupan los cuatro primeros lugares y representan el 51.69%, en los menores de 5 años los tres primeros lugares también son enfermedades infecciosas (casi las mismas) y significan el 63.07% del total, ocupando el cuarto lugar la desnutrición; y en los de 5 a 19 años hasta el quinto lugar son enfermedades infecciosas (son el 63.79%) y luego aparece también la desnutrición.

En las edades de 20 a 64 años y los mayores de 65 años también figuran enfermedades infecciosas, pero por las características etáreas aparecen las enfermedades crónico degenerativas (cardiovasculares y dorsopatías).

Tabla 2.32 Causas de Morbilidad General por grupos de enfermedades, Región Arequipa 2002

Nº ORDEN	DAÑOS	Nº	%	TASA*	%ACUMULADO
1	INFECCIONES AGUDAS DE LAS VIAS RESPIRATO	249183	25.43	222.54	25.43
2	ENFERMEDADES DE LA CAVIDAD BUCAL, DE LAS	132301	13.50	118.15	38.93
3	ENFERMEDADES INFECCIOSAS INTESTINALES (A	84509	8.62	75.47	47.55
4	OTRAS INFECCIONES AGUDAS DE LAS VIAS RES	40615	4.14	36.27	51.70
5	OTRAS ENFERMEDADES DEL SISTEMA URINARIO	22545	2.30	20.13	54.00
6	ENFERMEDADES DEL ESOFAGO, DEL ESTOMAGO	20802	2.12	18.58	56.12
7	SINTOMAS Y SIGNOS GENERALES (R50 - R69)	20208	2.06	18.05	58.18
8	DERMATITIS Y ECZEMA (L20 - L30)	19639	2.00	17.54	60.19
9	DESNUTRICION (E40 - E46)	17620	1.80	15.74	61.99
10	TRAUMATISMOS DE LA CABEZA (S00 - S09)	14491	1.48	12.94	63.46
11	DEMÁS ENFERMEDADES	358029	36.54	319.74	100.00
TOTAL		979942	100.00	875.16	

Fuente:oei/oepd/DIRSA

* x1,000

Figura 2.18 Causas de Morbilidad General por grupos de enfermedades, Región Arequipa 2002

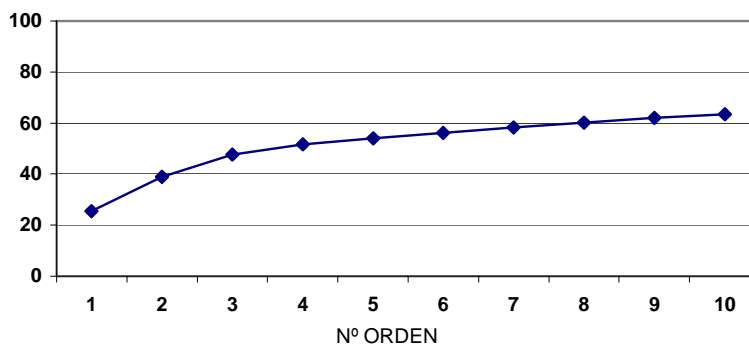


Tabla 2.33 Causas de Morbilidad en menores de 5 años por grupos de enfermedades, Región Arequipa 2002

Nº ORDEN	DAÑOS	Nº	%	TASA*	%ACUMULADO
1	INFECCIONES AGUDAS DE LAS VIAS RESPIRATO	115563	39.57	1380.07	39.57
2	ENFERMEDADES INFECCIOSAS INTESTINALES (A	49899	17.08	595.90	56.65
3	OTRAS INFECCIONES AGUDAS DE LAS VIAS RES	18747	6.42	223.88	63.07
4	DESNUTRICION (E40 - E46)	10924	3.74	130.46	66.81
5	SINTOMAS Y SIGNOS GENERALES (R50 - R69)	10373	3.55	123.88	70.36
6	ENFERMEDADES DE LA CAVIDAD BUCAL, DE LAS	10263	3.51	122.56	73.87
7	DERMATITIS Y ECZEMA (L20 - L30)	8517	2.92	101.71	76.79
8	TRASTORNOS DE LA CONJUNTIVA (H10 - H13)	5283	1.81	63.09	78.60
9	ENFERMEDADES CRONICAS DE LAS VIAS RESPIR	5195	1.78	62.04	80.38
10	HELMINTIASIS (B65 - B83)	4248	1.45	50.73	81.83
11	RESTO DE ENFERMEDADES	53065	18.17	633.71	100.00
TOTAL		292077	100.00	3488.03	

Fuente:oei/oepd/DIRSA

* x1,000

Figura 2.19 Causas de Morbilidad en menores de 5 años por grupos de enfermedades, Región Arequipa 2002

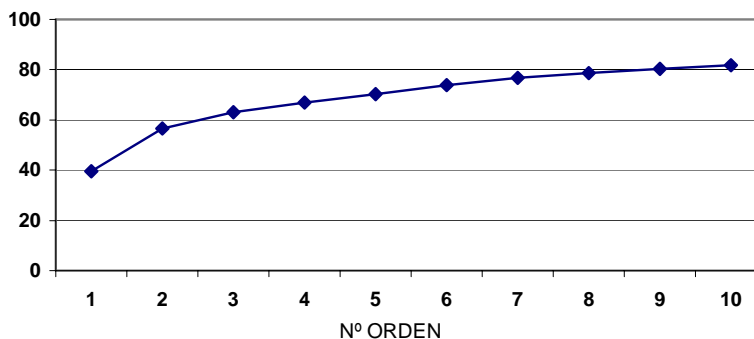


Tabla 2.34 Causas de Morbilidad de 5 a 19 años por grupos de enfermedades, Región Arequipa 2002

Nº ORDEN	DAÑOS	Nº	%	TASA*	%ACUMULADO
1	INFECCIONES AGUDAS DE LAS VIAS RESPIRATO	93575	29.92	291.02	29.92
2	ENFERMEDADES DE LA CAVIDAD BUCAL, DE LAS	69738	22.30	216.89	52.22
3	ENFERMEDADES INFECCIOSAS INTESTINALES (A	16653	5.33	51.79	57.55
4	OTRAS INFECCIONES AGUDAS DE LAS VIAS RES	13218	4.23	41.11	61.77
5	HELMINTIASIS (B65 - B83)	6293	2.01	19.57	63.79
6	DESNUTRICION (E40 - E46)	6263	2.00	19.48	65.79
7	DERMATITIS Y ECZEMA (L20 - L30)	6071	1.94	18.88	67.73
8	TRAUMATISMOS DE LA CABEZA (S00 - S09)	4809	1.54	14.96	69.27
9	MICOSIS (B35 - B49)	4572	1.46	14.22	70.73
10	SINTOMAS Y SIGNOS GENERALES (R50 - R69)	4166	1.33	12.96	72.06
11	RESTO DE ENFERMEDADES	87368	27.94	271.72	100.00
TOTAL		312726	100.00	972.60	

Fuente:oei/oepd/DIRSA

* x1,000

Figura 2.20 Causas de Morbilidad 5 a 19 años por grupos de enfermedades, Región Arequipa 2002

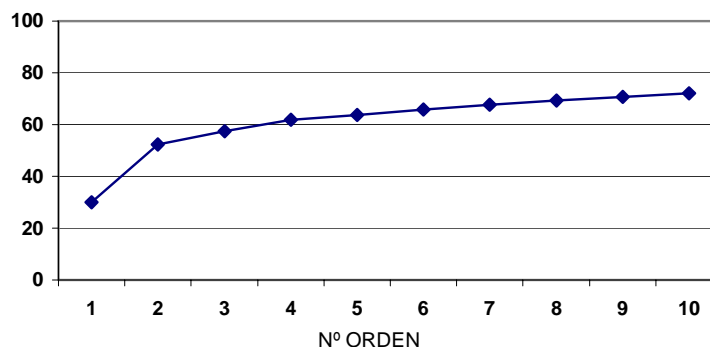


Tabla 2.35 Causas de Morbilidad de 20 a 64 años por grupos de enfermedades, Región Arequipa 2002

Nº ORDEN	DAÑOS	Nº	%	TASA*	%ACUMULADO
1	ENFERMEDADES DE LA CAVIDAD BUCAL, DE LAS	49710	15.08	78.95	15.08
2	INFECCIONES AGUDAS DE LAS VIAS RESPIRATO	36306	11.01	57.66	26.09
3	ENFERMEDADES INFECCIOSAS INTESTINALES (A	15493	4.70	24.61	30.79
4	OTRAS ENFERMEDADES DEL SISTEMA URINARIO	14441	4.38	22.94	35.17
5	ENFERMEDADES DEL ESOFAGO, DEL ESTOMAGO	13780	4.18	21.89	39.35
6	INFECCIONES CON MODO DE TRANSMISION PRED	11696	3.55	18.58	42.90
7	ENF. INFLAMATORIAS DE LOS ORGANO	10756	3.26	17.08	46.16
8	TRASTORNOS NO INFLAMATORIOS DE LOS ORGAN	9429	2.86	14.98	49.02
9	DORSOPATIAS (M40 - M54)	8322	2.52	13.22	51.55
10	OTRAS INFECCIONES AGUDAS DE LAS VIAS RES	6877	2.09	10.92	53.63
11	RESTO DE ENFERMEDADES	152850	46.37	242.77	100.00
TOTAL		329660	100.00	523.59	

Fuente:oei/oepd/DIRSA

* x1,000

Figura 2.21 Causas de Morbilidad 20 a 64 años por grupos de enfermedades, Región Arequipa 2002

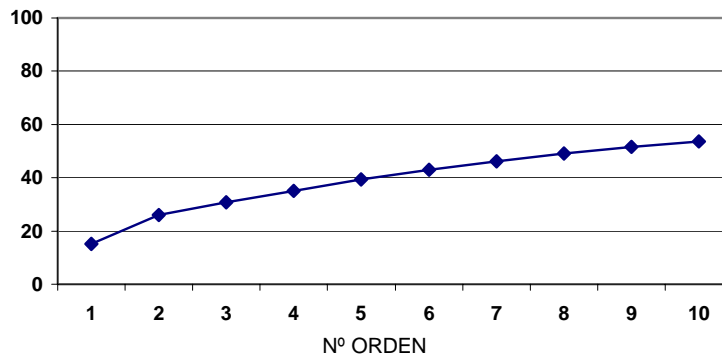


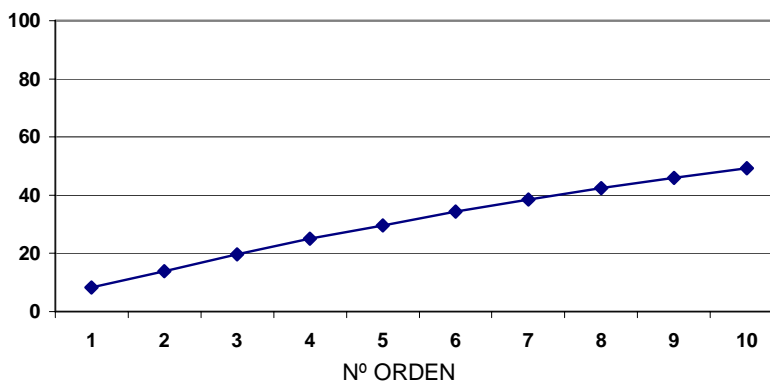
Tabla 2.36 Causas de Morbilidad de 65 años a mas por grupos de enfermedades, Región Arequipa 2002

Nº ORDEN	DAÑOS	Nº	%	TASA*	%ACUMULADO
1	INFECCIONES AGUDAS DE LAS VIAS RESPIRATO	3739	8.22	58.84	8.22
2	ENFERMEDADES DE LA CAVIDAD BUCAL, DE LAS	2590	5.69	40.76	13.92
3	ARTROPATIAS (M00 - M25)	2590	5.69	40.76	19.61
4	ENFERMEDADES INFECCIOSAS INTESTINALES (A	2464	5.42	38.77	25.03
5	ENFERMEDADES HIPERTENSIVAS (I10 - I15)	2111	4.64	33.22	29.67
6	ENFERMEDADES DEL ESOFAGO, DEL ESTOMAGO	2110	4.64	33.20	34.31
7	OTRAS ENFERMEDADES DEL SISTEMA URINARIO	1882	4.14	29.61	38.45
8	OTRAS INFECCIONES AGUDAS DE LAS VIAS RES	1773	3.90	27.90	42.35
9	ENF. DE LOS ORGANOS GENITALES MASCULINOS	1680	3.69	26.44	46.04
10	DORSOPATIAS (M40 - M54)	1476	3.25	23.23	49.29
11	RESTO DE ENFERMEDADES	23064	50.71	362.93	100.00
TOTAL		45479	100.00	715.64	

Fuente:oei/oepd/DIRSA

* x1,000

Figura 2.22 Causas de Morbilidad de 65 años a mas por grupos de enfermedades, Región Arequipa 2002



2.2.5. MORBILIDAD MASCULINA DE LA REGION AREQUIPA POR CICLOS DE VIDA Y POR GRUPOS DE ENFERMEDADES

En los varones gama de enfermedades que conforman la morbilidad general son las infecciosas de boca, intestinales y vías respiratorias, que son casi el 40% para luego sentar su presencia los traumatismos de cabeza y la desnutrición; en los niños menores de 5 años los dos primeros lugares son ocupados por las enfermedades infecciosas intestinales y las de vías respiratorias (casi el 40%) y en cuarto lugar la desnutrición, luego en los de 5 a 19 años en tercer lugar aparecen los traumatismos y en quinto la tuberculosis.

En los de 20 a 64 años también aparecen los traumatismos (de cabeza, muñeca y mano, partes no especificadas) y las dorsopatías y la tuberculosis; finalmente en los mayores de 65 años hay una variedad de infecciones, artro y dorsopatías, cardiovasculares y los tumores malignos

Tabla 2.37 Causas de Morbilidad General por Grupos de Enf. del sexo Masculino, Región Arequipa 2002

Nº ORDEN	CAUSAS	CASOS	%	TASA*	%ACUMULADO
1	ENFERMEDADES DE LA CAVIDAD BUCAL, DE LAS	53913	17.70	98.24	17.70
2	ENFERMEDADES INFECCIOSAS INTESTINALES (A	42079	13.82	76.68	31.52
3	OTRAS INFECCIONES AGUDAS DE LAS VIAS RES	20448	6.71	37.26	38.23
4	TRAUMATISMOS DE LA CABEZA (S00 - S09)	9444	3.10	17.21	41.33
5	DERMATITIS Y ECZEMA (L20 - L30)	9150	3.00	16.67	44.34
6	SINTOMAS Y SIGNOS GENERALES (R50 - R69)	9071	2.98	16.53	47.32
7	DESNUTRICION (E40 - E46)	8482	2.78	15.46	50.10
8	ENFERMEDADES DEL ESOFAGO, DEL ESTOMAGO	6873	2.26	12.52	52.36
9	TRASTORNOS DE LA CONJUNTIVA (H10 - H13)	6682	2.19	12.18	54.55
10	ENFERMEDADES CRONICAS DE LAS VIAS RESPIR	6310	2.07	11.50	56.62
11	RESTO DE ENFERMEDADES	132110	43.38	240.73	100.00
TOTAL		304562	100.00	554.98	

Fuente:oei/oepd/DIRSA

* x1,000

Figura 2.23 Causas de Morbilidad General por Grupos de Enf. del sexo Masculino, Región Arequipa 2002

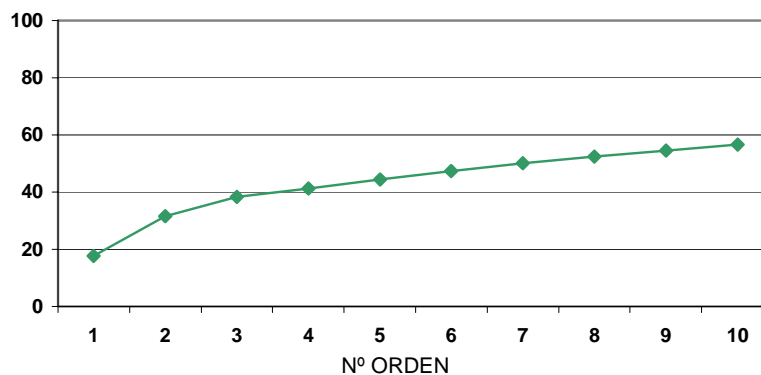


Tabla 2.38 Causas de Morbilidad en menores de 5 años por Grupos de Enf. del sexo Masculino, Región Arequipa 2002

Nº ORDEN	CAUSAS	CASOS	%	TASA*	%ACUMULADO
1	ENFERMEDADES INFECCIOSAS INTESTINALES (A	26684	28.81	447.94	28.81
2	OTRAS INFECCIONES AGUDAS DE LAS VIAS RES	10240	11.06	171.90	39.87
3	SINTOMAS Y SIGNOS GENERALES (R50 - R69)	5368	5.80	90.11	45.67
4	DESNUTRICION (E40 - E46)	5253	5.67	88.18	51.34
5	ENFERMEDADES DE LA CAVIDAD BUCAL, DE LAS	5184	5.60	87.02	56.94
6	DERMATITIS Y ECZEMA (L20 - L30)	4461	4.82	74.89	61.75
7	ENFERMEDADES CRONICAS DE LAS VIAS RESPIR	2908	3.14	48.82	64.89
8	TRASTORNOS DE LA CONJUNTIVA (H10 - H13)	2786	3.01	46.77	67.90
9	HELMINTIASIS (B65 - B83)	1980	2.14	33.24	70.04
10	SINTOMAS Y SIGNOS QUE INVOLUCRAN EL SIST	1599	1.73	26.84	71.77
11	RESTO DE ENFERMEDADES	26148	28.23	438.95	100.00
TOTAL		92611	100.00	1554.66	

Fuente:oei/oepd/DIRSA

* x1,000

Figura 2.24 Causas de Morbilidad en menores de 5 años por Grupos de Enf. del sexo Masculino, Región Arequipa 2002

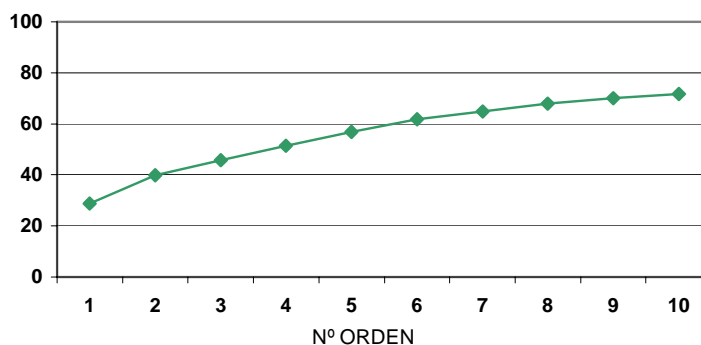


Tabla 2.39 Causas de Morbilidad de 5 a 19 años por Grupos de Enf. del sexo Masculino, Región Arequipa 2002

Nº ORDEN	CAUSAS	CASOS	%	TASA*	%ACUMULADO
1	ENFERMEDADES DE LA CAVIDAD BUCAL, DE LAS	5284	26.60	28.04	26.60
2	ENFERMEDADES INFECCIOSAS INTESTINALES (A	1295	6.52	6.87	33.11
3	TRAUMATISMOS DE LA CABEZA (S00 - S09)	908	4.57	4.82	37.68
4	OTRAS INFECCIONES AGUDAS DE LAS VIAS RES	754	3.80	4.00	41.48
5	TUBERCULOSIS (A15-A19)	700	3.52	3.71	45.00
6	TRASTORNOS DE LAS FANERAS (L60 - L75)	603	3.04	3.20	48.04
7	ENFERMEDADES DEL ESOFAGO, DEL ESTOMAGO	546	2.75	2.90	50.79
8	DERMATITIS Y ECZEMA (L20 - L30)	513	2.58	2.72	53.37
9	TRAUMATISMOS DE LA MUNECA Y DE LA MANO (465	2.34	2.47	55.71
10	SINTOMAS Y SIGNOS GENERALES (R50 - R69)	401	2.02	2.13	57.73
11	RESTO DE ENFERMEDADES	8399	42.27	44.57	100.00
TOTAL		19868	100.00	105.43	

Fuente:oei/oepd/DIRSA

* x1,000

Figura 2.25 Causas de Morbilidad de 5 a 19 años por Grupos de Enf. del sexo Masculino, Región Arequipa 2002

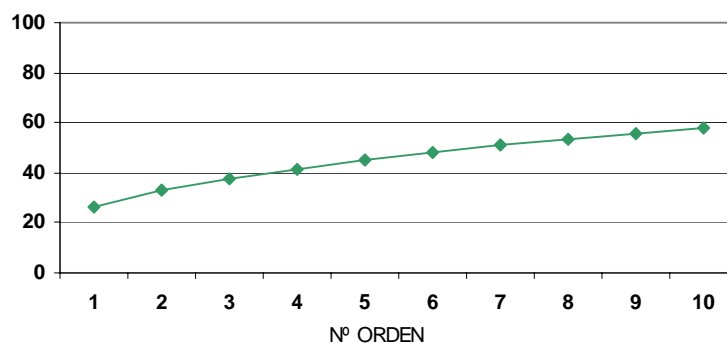


Tabla 2.40 Causas de Morbilidad de 20 a 64 años por Grupos de Enf. del sexo Masculino, Región Arequipa 2002

Nº ORDEN	CAUSAS	CASOS	%	TASA*	%ACUMULADO
1	ENFERMEDADES DE LA CAVIDAD BUCAL, DE LAS	15127	16.64	54.94	16.64
2	ENFERMEDADES INFECCIOSAS INTESTINALES (A	6228	6.85	22.62	23.50
3	TRAUMATISMOS DE LA CABEZA (S00 - S09)	4335	4.77	15.74	28.26
4	ENFERMEDADES DEL ESOFAGO, DEL ESTOMAGO	4326	4.76	15.71	33.02
5	DORSOPATIAS (M40 - M54)	3407	3.75	12.37	36.77
6	TUBERCULOSIS (A15-A19)	3119	3.43	11.33	40.20
7	OTRAS INFECCIONES AGUDAS DE LAS VIAS RES	2545	2.80	9.24	43.00
8	TRAUMATISMOS DE LA MUNECA Y DE LA MANO (1985	2.18	7.21	45.19
9	OTRAS ENFERMEDADES DEL SISTEMA URINARIO	1940	2.13	7.05	47.32
10	TRAUMATISMOS DE PARTE NO ESPECIFICADA DE	1845	2.03	6.70	49.35
11	RESTO DE ENFERMEDADES	46033	50.65	167.18	100.00
TOTAL		90890	100.00	330.10	

Fuente:oei/oepd/DIRSA

* x1,000

Figura 2.26 Causas de Morbilidad de 20 a 64 años por Grupos de Enf. del sexo Masculino, Región Arequipa 2002

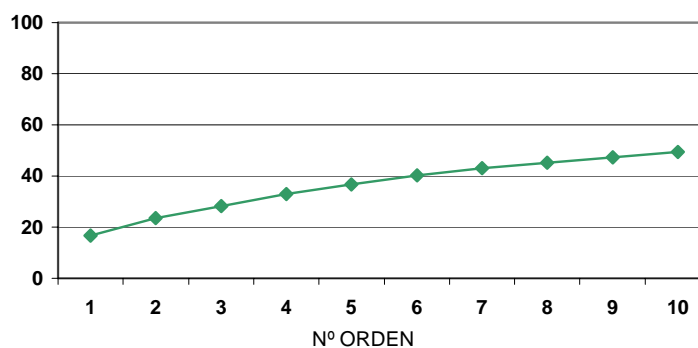


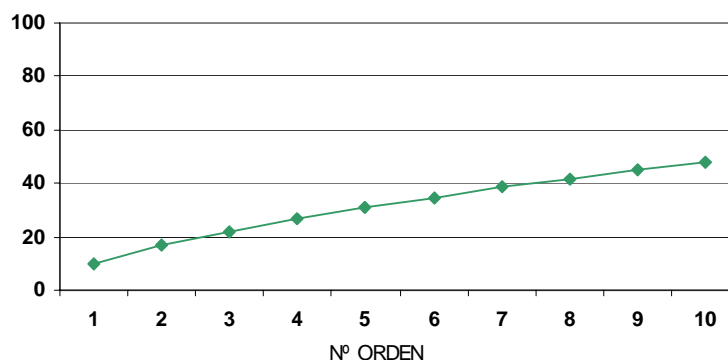
Tabla 2.41 Causas de Morbilidad de 65 años a mas por Grupos de Enf. del sexo Masculino, Región Arequipa 2002

Nº ORDEN	CAUSAS	CASOS	%	TASA*	%ACUMULADO
1	ENF.DE LOS ORGANOS GENITALES MASCULINO	1680	9.69	66.39	9.69
2	ENFERMEDADES DE LA CAVIDAD BUCAL, DE LAS	1214	7.00	47.97	16.69
3	ENFERMEDADES INFECCIOSAS INTESTINALES (A	934	5.39	36.91	22.08
4	ARTROPATIAS (M00 - M25)	770	4.44	30.43	26.52
5	ENFERMEDADES DEL ESOFAGO, DEL ESTOMAGO	715	4.12	28.25	30.64
6	OTRAS INFECCIONES AGUDAS DE LAS VIAS RES	715	4.12	28.25	34.76
7	ENFERMEDADES HIPERTENSIVAS (I10 - I15)	643	3.71	25.41	38.47
8	DORSOPATIAS (M40 - M54)	587	3.39	23.20	41.86
9	OTRAS ENFERMEDADES DEL SISTEMA URINARIO	587	3.39	23.20	45.24
10	TUMORES (NEOPLASIAS) MALIGNOS (C00 - C97	492	2.84	19.44	48.08
11	RESTO DE ENFERMEDADES	9003	51.92	355.77	100.00
TOTAL		17340	100.00	685.21	

Fuente:oei/oepd/DIRSA

* x1,000

Figura 2.27 Causas de Morbilidad de 65 años a mas por Grupos de Enf. del sexo Masculino, Región Arequipa 2002



2.2.6 MORBILIDAD FEMENINA DE LA REGION AREQUIPA POR CICLOS DE VIDA Y POR GRUPOS DE ENFERMEDADES

El perfil de morbilidad general observada en la población femenina de la región, en forma similar a lo señalado en el sexo masculino, vemos la presencia de capítulos de enfermedades de los sistemas respiratorio, digestivo, genitourinario y osteomuscular, a ellas se agregan los traumatismos, problemas de ojos, los trastornos endocrinos, nutricionales y metabólicos. En las niñas y las jóvenes se reparten las mismas causas pero en diferente orden incluyéndose para el caso de las niñas la presencia de las malformaciones congénitas.

En las mujeres adultas se nota la presencia de los capítulos en los cuales se encuentran las enfermedades propias de esa edad anteriormente descrito además de las osteomusculares, del embarazo, parto y puerperio y los trastornos mentales; finalmente en las féminas adultas mayores a todo lo anterior se agregan los problemas crónico degenerativos como los osteomusculares, circulatorios, tumores y los traumatismos.

Tabla 2.42 Causas de Morbilidad General por Grupos de Enf. del sexo Femenino, Región Arequipa 2002

NºORDEN	DAÑOS	Nº	%	TASA*	%ACUMULADO
1	INFECCIONES AGUDAS DE LAS VIAS RESPIRATO	127714	23.11	223.69	23.11
2	ENFERMEDADES DE LA CAVIDAD BUCAL, DE LAS	78388	14.18	137.29	37.29
3	ENFERMEDADES INFECCIOSAS INTESTINALES (A	42430	7.68	74.31	44.96
4	OTRAS INFECCIONES AGUDAS DE LAS VIAS RES	20167	3.65	35.32	48.61
5	OTRAS ENFERMEDADES DEL SISTEMA URINARIO	18547	3.36	32.48	51.97
6	ENFERMEDADES DEL ESOFAGO, DEL ESTOMAGO	13929	2.52	24.40	54.49
7	ENF.INFLAMATORIAS DE LOS ORGANO	12732	2.30	22.30	56.79
8	INFECCIONES CON MODO DE TRANSMISION PRED	12254	2.22	21.46	59.01
9	SINTOMAS Y SIGNOS GENERALES (R50 - R69)	11137	2.01	19.51	61.02
10	TRASTORNOS NO INFLAMATORIOS DE LOS ORGAN	11025	1.99	19.31	63.02
11	RESTO DE ENFERMEDADES	204411	36.98	358.02	100.00
TOTAL		552734	100.00	968.09	

Fuente:oei/oepd/DIRSA

* x1,000

Figura 2.28 Causas de Morbilidad General por Grupos de Enf. del sexo Femenino, Región Arequipa 2002

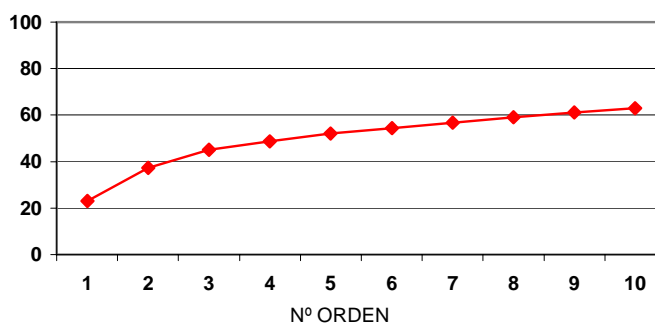


Tabla 2.43 Causas de Morbilidad en menores de 5 años por Grupos de Enf. del sexo Femenino, Región Arequipa 2002

NºORDEN	DAÑOS	Nº	%	TASA*	%ACUMULADO
1	INFECCIONES AGUDAS DE LAS VIAS RESPIRATO	55278	39.78	910.83	39.78
2	ENFERMEDADES INFECCIOSAS INTESTINALES (A	23215	16.70	382.52	56.48
3	OTRAS INFECCIONES AGUDAS DE LAS VIAS RES	8507	6.12	140.17	62.60
4	DESNUTRICION (E40 - E46)	5671	4.08	93.44	66.68
5	ENFERMEDADES DE LA CAVIDAD BUCAL, DE LAS	5079	3.65	83.69	70.34
6	SINTOMAS Y SIGNOS GENERALES (R50 - R69)	5005	3.60	82.47	73.94
7	DERMATITIS Y ECZEMA (L20 - L30)	4056	2.92	66.83	76.86
8	TRASTORNOS DE LA CONJUNTIVA (H10 - H13)	2497	1.80	41.14	78.65
9	ENFERMEDADES CRONICAS DE LAS VIAS RESPIR	2287	1.65	37.68	80.30
10	HELMINTIASIS (B65 - B83)	2268	1.63	37.37	81.93
11	RESTO DE ENFERMEDADES	25109	18.07	413.73	100.00
TOTAL		138972	100	2289.87	

Fuente:oei/oepd/DIRSA

* x1,000

Figura 2.29 Causas de Morbilidad en menores de 5 años por Grupos de Enf. del sexo Femenino, Región Arequipa 2002

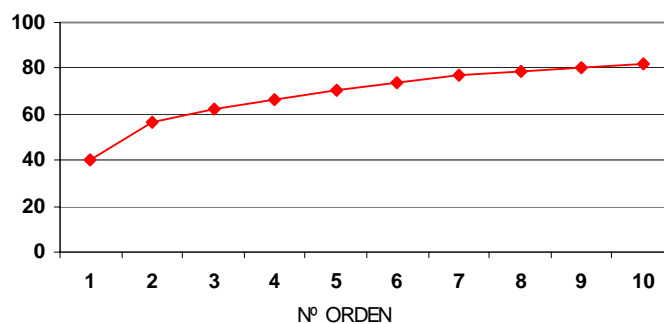


Tabla 2.44 Causas de Morbilidad de 5 a 19 años por Grupos de Enf. del sexo Femenino, Región Arequipa 2002

NºORDEN	DAÑOS	Nº	%	TASA*	%ACUMULADO
1	INFECCIONES AGUDAS DE LAS VIAS RESPIRATO	47507	29.20	246.67	29.20
2	ENFERMEDADES DE LA CAVIDAD BUCAL, DE LAS	37350	22.95	193.93	52.15
3	ENFERMEDADES INFECCIOSAS INTESTINALES (A	8420	5.17	43.72	57.33
4	OTRAS INFECCIONES AGUDAS DE LAS VIAS RES	6270	3.85	32.56	61.18
5	HELMINTIASIS (B65 - B83)	3623	2.23	18.81	63.41
6	DERMATITIS Y ECZEMA (L20 - L30)	3304	2.03	17.16	65.44
7	OTRAS ENFERMEDADES DEL SISTEMA URINARIO	3178	1.95	16.50	67.39
8	DESNUTRICION (E40 - E46)	3169	1.95	16.45	69.34
9	MICOSIS (B35 - B49)	2535	1.56	13.16	70.90
10	ENFERMEDADES DEL ESOFAGO, DEL ESTOMAGO	2471	1.52	12.83	72.41
11	RESTO DE ENFERMEDADES	44884	27.585	233.05	100.00
TOTAL		162711	100	844.84	

Fuente:oei/oepe/DIRSA

* x1,000

Figura 2.30 Causas de Morbilidad de 5 a 19 años por Grupos de Enf. del sexo Femenino, Región Arequipa 2002

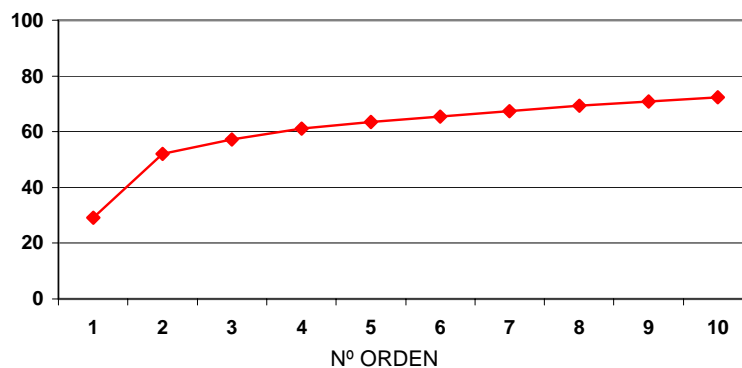


Tabla 2.45 Causas de Morbilidad de 20 a 64 años por Grupos de Enf. del sexo Femenino, Región Arequipa 2002

NºORDEN	DAÑOS	Nº	%	TASA*	%ACUMULADO
1	ENFERMEDADES DE LA CAVIDAD BUCAL, DE LAS	34583	15.40	120.08	15.40
2	INFECCIONES AGUDAS DE LAS VIAS RESPIRATO	22703	10.11	78.83	25.52
3	OTRAS ENFERMEDADES DEL SISTEMA URINARIO	12501	5.57	43.41	31.08
4	INFECCIONES CON MODO DE TRANSMISION PRED	11244	5.01	39.04	36.09
5	ENF.INFLAMATORIAS DE LOS ORGANO	10743	4.79	37.30	40.88
6	ENFERMEDADES DEL ESOFAGO, DEL ESTOMAGO	9454	4.21	32.83	45.09
7	TRASTORNOS NO INFLAMATORIOS DE LOS ORGAN	9429	4.20	32.74	49.29
8	ENFERMEDADES INFECCIOSAS INTESTINALES (A	9265	4.13	32.17	53.41
9	OTROS TRASTORNOS MATERNOS RELACIONADOS	5004	2.23	17.38	55.64
10	DORSOPATIAS (M40 - M54)	4915	2.1892	17.07	57.83
11	RESTO DE ENFERMEDADES	94671	42.167	328.72	100.00
TOTAL		224512	100	779.56	

Fuente:oei/oepd/DIRSA

* x1,000

Figura 2.31 Causas de Morbilidad de 20 a 64 años por Grupos de Enf. del sexo Femenino, Región Arequipa 2002

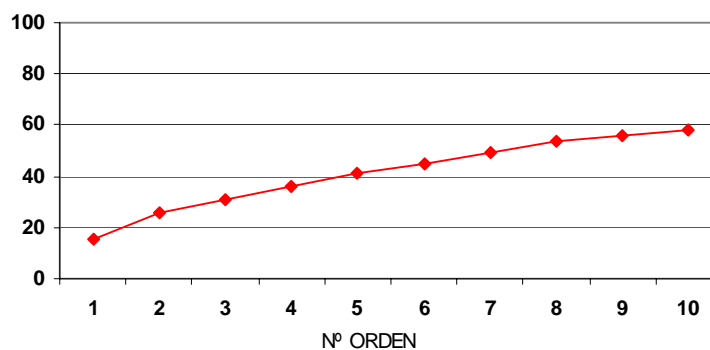


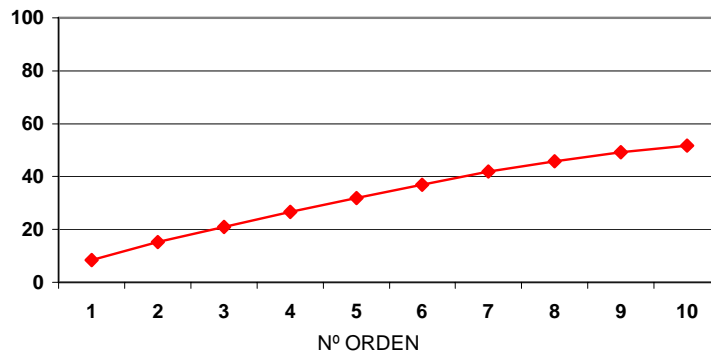
Tabla 2.46 Causas de Morbilidad de 65 años a mas por Grupos de Enf. del sexo Femenino, Región Arequipa 2002

NºORDEN	DAÑOS	Nº	%	TASA*	%ACUMULADO
1	INFECCIONES AGUDAS DE LAS VIAS RESPIRATO	2226	8.39	74.74	8.39
2	ARTROPATIAS (M00 - M25)	1820	6.86	61.10	15.25
3	ENFERMEDADES INFECCIOSAS INTESTINALES (A	1530	5.77	51.37	21.01
4	ENFERMEDADES HIPERTENSIVAS (I10 - I15)	1468	5.53	49.29	26.54
5	ENFERMEDADES DEL ESOFAGO, DEL ESTOMAGO	1395	5.26	46.84	31.80
6	ENFERMEDADES DE LA CAVIDAD BUCAL, DE LAS	1376	5.18	46.20	36.98
7	OTRAS ENFERMEDADES DEL SISTEMA URINARIO	1295	4.88	43.48	41.86
8	OTRAS INFECCIONES AGUDAS DE LAS VIAS RES	1058	3.99	35.52	45.85
9	DORSOPATIAS (M40 - M54)	889	3.3498	29.85	49.20
10	TUMORES (NEOPLASIAS) MALIGNOS (C00 - C97	682	2.5698	22.90	51.77
11	RESTO DE ENFERMEDADES	12800	48.23	429.75	100.00
TOTAL		26539	100.00	891.02	

Fuente:oei/oepd/DIRSA

* x1,000

Figura 2.32 Causas de Morbilidad de 65 años a mas por Grupos de Enf. del sexo Femenino, Región Arequipa 2002



2.3 MORBILIDAD EXPRESADA COMO DEMANDA DE SERVICIOS DE SALUD

2.3.1 CONSULTA EXTERNA :

En nuestra Región la morbilidad general según consulta externa en los establecimientos de salud el 68.8% tiene como causa a 10 patologías. Las infecciones respiratorias agudas (rinofaringitis y bronquitis) ocupan el 1er lugar con un 31.78% de las consultas. Luego les siguen en orden las enfermedades bucales con el 12.04% y las diarreas con el 9.11%. Un lugar preferente ocupan las heridas y en el caso de las mujeres las patologías inflamatorias de la pelvis femenina y otros trastornos del aparato genital femenino son de importancia.

Figura 2.33 Pareto de Consulta Externa, Región Arequipa 2002

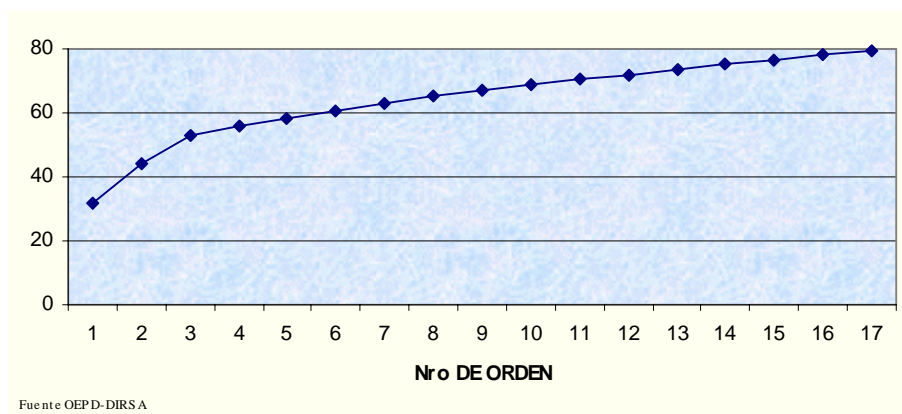


Tabla 2.47 Consulta Externa , Región Arequipa 2002

Nro DE ORDE N	DAÑO	CASOS	%	%	T. I.
	TOTAL	2059477	100.00	ACUMULADO	
1	INFECCIONES RESPIRATORIAS AGUDAS	654544	31.782	31.782	584.55
2	ENFERMEDADES BUCALES, GLANDULAS. SALIVALES Y MAXILARES	248087	12.046	43.828	221.56
3	ENFERMEDADES INFECCIOSAS INTESTINALES	187688	9.113	52.942	167.62
4	ENFERMEDADES DE ESOFAGO, ESTOMAGO Y DUODENO	60302	2.928	55.870	53.85
5	TRASTORNOS DE LOS OJOS Y ANEXOS	51491	2.500	58.370	45.98

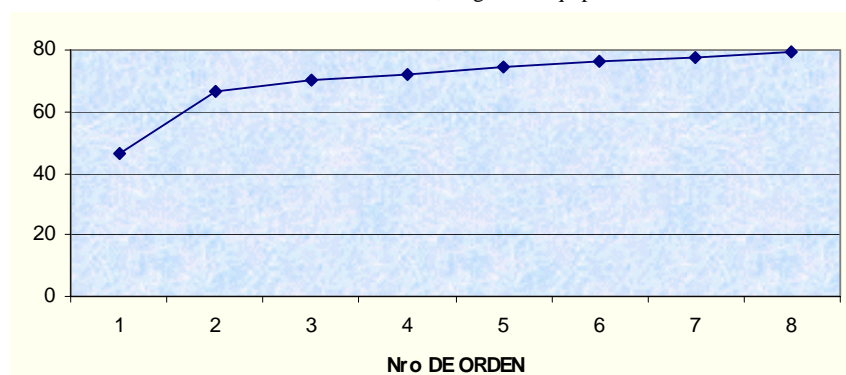
6	SIGNOS, SINTOMAS Y ESTADOS MORBOSOS MAL DEFINIDOS	50555	2.455	60.824	45.15
7	HERIDAS	48824	2.371	63.195	43.60
8	ENFERMEDADES INFLAMATORIAS DE ORGANOS DE PELVIS FEMENINA	42231	2.051	65.246	37.72
9	TRASTORNOS NEUROTICOS, NO PSICOTICOS	38840	1.886	67.132	34.69
10	OTROS TRASTORNOS DEL .APARATO GENITAL FEMENINO	34260	1.664	68.795	30.60
11	INFECCIONES DE PIEL,TEJIDO CELULAR SUBCUTANEO	33603	1.632	70.427	30.01
12	ENFERMEDADES DEL OIDO Y APOFISIS MASTOIDES	33333	1.619	72.045	29.77
13	TRAUMATISMOS, CONTUSIONES, MAGULLADURAS	32589	1.582	73.628	29.10
14	OTRAS ENFERMEDADES DEL APARATO URINARIO	32341	1.570	75.198	28.88
15	OTRAS ENFERMEDADES DE PIEL Y TEJIDO CELULAR SUBCUTANEO	31306	1.520	76.718	27.96
16	HELMINTIASIS	26112	1.268	77.986	23.32
17	MICOSIS	25996	1.262	79.248	23.22
18	OTRAS AFECCIONES INFLAMATORIAS DE PIEL, TCSC	24763	1.202	80.451	22.11
19	DEFICIENCIAS DE LA NUTRICION	24306	1.180	81.631	21.71
20	DORSOPATIAS	23456	1.139	82.770	20.95
21	ARTROPATIAS, TRASTORNOS AFINES	18033	0.876	83.645	16.10
22	NEFRITIS, SINDROME NEFROTICO	17512	0.850	84.496	15.64
23	CAUSAS EXTERNAS, TRAUMATISMOS, ENVENENAMIENTOS	16069	0.780	85.276	14.35
24	ENFERMEDAD PULMONAR OBSTRUCTIVA CRONICA	15817	0.768	86.044	14.13
25	OTRAS ENFERMEDADES DEL SNC	13830	0.672	86.716	12.35
26	ENTERITIS, COLITIS, NO INFECCIOSAS	12618	0.613	87.328	11.27
27	OTRAS ENFERMEDADES INFECCIOSAS PARASITARIAS	12574	0.611	87.939	11.23
28	REUMATISMO	12460	0.605	88.544	11.13
29	OTRAS ENFERMEDADES VIRICAS	12231	0.594	89.138	10.92
30	ENFERMEDAD HIPERTENSIVA	11027	0.535	89.673	9.85
31	NEUMONIA E INFLUENZA	10830	0.526	90.199	9.67
32	ENFERMEDADES VIRICAS CON EXANTEMAS	10828	0.526	90.725	9.67
33	OTRAS ENFERMEDADES DEL APARATO DIGESTIVO	10821	0.525	91.250	9.66
34	OTRAS ENFERMEDADES DE VIAS RESPIRATORIAS SUPERIORES	10512	0.510	91.761	9.39
35	ENFERMEDADES DE ORGANOS GENITALES MASCULINOS	10324	0.501	92.262	9.22
36	ENFERMEDADES DE LA SANGRE, ORGANOS HEMATOPOYETICOS	8564	0.416	92.678	7.65
37	ANOMALIAS CONGENITAS	8541	0.415	93.093	7.63
38	OTRAS ENFERMEDADES METABOLICAS, TRASTORNOS INMUNITARIOS	7771	0.377	93.470	6.94
39	FRACTURA MIEMBRO SUPERIOR	7751	0.376	93.846	6.92
40	TUMORES BENIGNOS	7133	0.346	94.193	6.37
41	OSTEOPATIAS, CONDROPATIAS	6006	0.292	94.484	5.36
42	PARTO NORMAL	5983	0.290	94.775	5.34
43	LUXACION, ESGUINCE, DESGARROS	5882	0.286	95.060	5.25
44	OTRAS EFECTOS NO ESPECIFICOS DE CAUSAS EXTERNAS	5439	0.264	95.324	4.86
45	ENFERMEDADES DE OTRAS GLANDULAS ENDOCRINAS	4726	0.229	95.554	4.22
46	ENFERMEDADES DE VENAS, VASOS LINFATICOS Y OTRA	4680	0.227	95.781	4.18
47	FRACTURA MIEMBRO INFERIOR	4649	0.226	96.007	4.15
48	QUEMADURAS	4574	0.222	96.229	4.09
49	TUBERCULOSIS	4568	0.222	96.451	4.08
50	OTRAS ENFERMEDADES BACTERIANAS	4252	0.206	96.657	3.80
51	OTRAS FORMAS DE ENFERMEDADES DEL CORAZON	4241	0.206	96.863	3.79
52	AFECCIONES ORIGINADAS EN EL PERIODO PERINATAL	4133	0.201	97.064	3.69
53	TRASTORNOS DEL SISTEMA NERVIOSO PERIFERICO	3890	0.189	97.253	3.47
54	TRASTORNOS DE LA MAMA	3813	0.185	97.438	3.41
55	TUMOR MALIGNO DE LOS ORGANOS GENITOURINARIOS	3811	0.185	97.623	3.40
56	OTRAS ENFERMEDADES DEL APARATO RESPIRATORIO	3451	0.168	97.791	3.08
57	HERNIA DE CAVIDAD ABDOMINAL	3387	0.164	97.955	3.03
58	TRAUMATISMO INTRACRANEAL	3170	0.154	98.109	2.83
59	COMPLICACIONES DEL EMBARAZO	3141	0.152	98.261	2.80
60	EFFECTOS DE CUERPOS EXTRAÑOS EN ORIFICIOS NATURALES	3096	0.150	98.412	2.77
61	EFFECTOS TOXICOS DESUSTANCIAS NO MEDICINALES	2773	0.135	98.546	2.48
62	FRACTURA DE CRANEO, HUESOS Y CARA	2470	0.120	98.666	2.21
63	ENFERMEDADES DE LAS GLANDULAS TIROIDES	2353	0.114	98.781	2.10
64	TUMOR MALIGNO DE HUESOS, PIEL Y MAMA	2235	0.109	98.889	2.00
65	SIFILIS Y OTRAS ENFERMEDADES VENEREAS	2118	0.103	98.992	1.89
66	COMPLICACIONES TRAUMATICAS, TRAUMATISMOS NO ESPECIFICOS	1879	0.091	99.083	1.68
67	ABORTO	1599	0.078	99.161	1.43
68	COMPLICACIONES DEL PUERPERIO	1586	0.077	99.238	1.42
69	OTRAS PSICOSIS	1356	0.066	99.304	1.21

70	TUMOR MALIGNO DE ORGANOS DIGESTIVOS Y PERITONEO	1135	0.055	99.359	1.01
71	TUMOR MALIGNO DE OTROS SITIOS, NO ESPECIFICADOS.	1066	0.052	99.411	0.95
72	ENFERMEDAD CEREBROVASCULAR	1013	0.049	99.460	0.91
73	FRACTURA DE CUELLO Y TRONCO	987	0.048	99.508	0.88
74	ENFERMEDAD ISQUEMICA DEL CORAZON	944	0.046	99.553	0.84
75	APENDICITIS	917	0.045	99.598	0.82
76	ENFERMEDAD DE ARTERIAS, ARTERIOLAS Y VASOS SANGUINEAS	848	0.041	99.639	0.76
77	TUMOR MALIGNO DE TEJIDO LINFATICO, ORGANO.HEMATOPOYETICOS	827	0.040	99.679	0.74
78	EFFECTOS TARDIOS DE TRAUMATISMOS Y ENVENENAMIENTOS	825	0.040	99.719	0.74
79	TRAUMATISMOS DE VASOS SANGUINEOS	582	0.028	99.748	0.52
80	RETRASO MENTAL	565	0.027	99.775	0.50
81	TRAUM.INTERNOS DE TORAX, ABDOMEN Y PELVIS	539	0.026	99.801	0.48
82	COMPLICACIONES DE LA ATENCION MEDICA Y QUIRURGICA	526	0.026	99.827	0.47
83	TUMORES DE NATURALEZA NO ESPECIFICADA	518	0.025	99.852	0.46
84	TUMOR MALIGNO DE ORGANOS RESPIRATORIOS E INTRATORACICOS	408	0.020	99.872	0.36
85	PSICOSIS ORGANICA	358	0.017	99.889	0.32
86	ENVENENAMIENTO POR DROGAS, MEDICAMENTOS	331	0.016	99.905	0.30
87	ENFERMEDAD REUMATICA DEL CORAZON	312	0.015	99.920	0.28
88	ENFERMEDADES INFLAMATORIAS DEL SNC	274	0.013	99.934	0.24
89	TUMOR MALIGNO DE LABIO, CAVIDAD BUCAL Y FARINGE	233	0.011	99.945	0.21
90	RICKETTSIOSIS, OTRAS ENFERMEDADES TRANSMISIBLES	197	0.010	99.955	0.18
91	EFFECT.TARDIO DE ENFERMEDADES INFECCIOSAS	173	0.008	99.963	0.15
92	FIEBRE REUMATICA AGUDA	166	0.008	99.971	0.15
93	CARCINOMA IN SITU	162	0.008	99.979	0.14
94	NEUMOCONIOSIS Y OTRAS ENFERMEDADES PULMONARES	131	0.006	99.985	0.12
95	TRAUMATISMO DE NERVIOS, MEDULA ESPINAL	108	0.005	99.990	0.10
96	COMPLICACIONES EN EL PARTO	54	0.003	99.993	0.05
97	OTRAS ENFERMEDADES POR ESPIROQUETAS	52	0.003	99.996	0.05
98	INFECCIONES VIRALES DEL SNC	40	0.002	99.998	0.04
99	FIEBRES VIRALES TRANSMITIDAS POR ARTROPODOS	31	0.001	99.999	0.03
100	ZONOSIS BACTERIANAS	19	0.001	100.000	0.02

Fuente: OEI/OEPD/DIRSA

En la niñez (<5 años) las 10 primeras patologías de consulta externa abarcan el 82.45% del total, de ello el 45.13% corresponden a las infecciones respiratorias agudas y las enfermedades infecciosas intestinales el 20.58%, seguidas de las enfermedades bucales con el 3.58%. En posiciones más inferiores se encuentran las diferencias de la nutrición y las afecciones de la piel y tejido celular subcutáneo.

Figura 2.34 Pareto de Consulta Externa en menores de 5 años, Región Arequipa 2002



Fuente OEPD-DIRSA

Tabla 2.48 Consulta Externa en menores de 5 años, Región Arequipa 2002

Nro DE ORDE N	DAÑO	CASOS	%	%	T. I
	TOTAL	672511	100.00	ACUMULADO	
1	INFECCIONES RESPIRATORIAS AGUDAS	310276	46.137	46.137	2954.11
2	ENFERMEDADES INFECCIOSAS INTESTINALES	138442	20.586	66.723	1318.09

3	ENFERMEDADES BUCALES, GLANDULAS SALIVALES Y MAXILARES	24078	3.580	70.303	229.24
4	DEFICIENCIAS DE LA NUTRICION	13521	2.011	72.313	128.73
5	SIGNOS, SINTOMAS Y ESTADOS MORBOSOS MAL DEFINIDOS	13456	2.001	74.314	128.12
6	TRASTORNOS DE LOS OJOS Y ANEXOS	12226	1.818	76.132	116.40
7	OTRAS AFECCIONES INFLAMATORIAS DE PIEL, TCSC	11563	1.719	77.852	110.09
8	INFECCIONES DE PIEL, TEJIDO CELULAR SUBCUTANEO	11273	1.676	79.528	107.33
9	OTRAS ENFERMEDADES DE PIEL Y TEJIDO CELULAR SUBCUTANEO	10652	1.584	81.112	101.42
10	ENFERMEDADES DE ESOFAGO, ESTOMAGO Y DUODENO	9036	1.344	82.456	86.04
11	ENFERMEDADES DEL OIDO Y APOFISIS MASTOIDES	8997	1.338	83.793	85.66
12	ANOMALIAS CONGENITAS	8722	1.297	85.090	83.04
13	HELMINTIASIS	8505	1.265	86.355	80.98
14	HERIDAS	7272	1.081	87.436	69.24
15	NEUMONIA E INFLUENZA	6671	0.992	88.428	63.51
16	MICOSIS	6595	0.981	89.409	62.79
17	ENFERMEDAD PULMONAR OBSTRUCTIVA CRONICA	6516	0.969	90.378	62.04
18	AFECCIONES ORIGINADAS EN EL PERIODO PERINATAL	6027	0.896	91.274	57.38
19	TRASTORNOS NEUROTICOS, NO PSICOTICOS	5311	0.790	92.064	50.56
20	OTRAS ENFERMEDADES VIRICAS	4083	0.607	92.671	38.87
21	TRAUMATISMOS, CONTUSIONES, MAGULLADURAS	3771	0.561	93.231	35.90
22	ENTERITIS, COLITIS, NO INFECCIOSAS	3563	0.530	93.761	33.92
23	ENFERMEDADES VIRICAS CON EXANTEMAS	3535	0.526	94.287	33.65
24	OTRAS ENFERMEDADES DEL APARATO URINARIO	3459	0.514	94.801	32.93
25	OTRAS ENFERMEDADES INFECCIOSAS PARASITARIAS	3313	0.493	95.294	31.54
26	ENFERMEDADES DE LA SANGRE, ORGANOS HEMATOPOYETICOS	2855	0.425	95.718	27.18
27	CAUSAS EXTERNAS, TRAUMATISMOS, ENVENENAMIENTOS	2720	0.404	96.123	25.90
28	ENFERMEDADES DE ORGANOS GENITALES MASCULINOS	2697	0.401	96.524	25.68
29	OTRAS ENFERMEDADES DE VIAS RESPIRATORIAS SUPERIORES	2515	0.374	96.898	23.94
30	OTRAS ENFERMEDADES DEL APARATO RESPIRATORIO	2197	0.327	97.224	20.92
31	OSTEOPATIAS, CONDROPATIAS	2172	0.323	97.547	20.68
32	NEFRITIS, SINDROME NEFROTICO	1714	0.255	97.802	16.32
33	QUEMADURAS	1548	0.230	98.033	14.74
34	OTRAS ENFERMEDADES METABOLICAS, TRASTORNOS INMUNITARIOS	1385	0.206	98.238	13.19
35	HERNIA DE CAVIDAD ABDOMINAL	1189	0.177	98.415	11.32
36	ENFERMEDADES INFLAMATORIAS DE ORGANOS DE PELVIS FEMENINA	854	0.127	98.542	8.13
37	FRACTURA MIEMBRO SUPERIOR	851	0.127	98.669	8.11
38	TUMORES BENIGNOS	792	0.118	98.787	7.54
39	TRAUMATISMO INTRACRANEAL	700	0.104	98.891	6.66
40	OTRAS ENFERMEDADES DEL SNC	655	0.097	98.988	6.23
41	EFFECTOS TOXICOS DESUSTANCIAS NO MEDICINALES	514	0.076	99.065	4.90
42	FRACTURA MIEMBRO INFERIOR	472	0.070	99.135	4.49
43	EFFECTOS DE CUERPOS EXTRAÑOS EN ORIFICIOS NATURALES	455	0.068	99.202	4.33
44	LUXACION, ESGUINCE, DESGARROS	424	0.063	99.265	4.04
45	REUMATISMO	391	0.058	99.324	3.72
46	OTRAS EFFECTOS NO ESPECIFICOS DE CAUSAS EXTERNAS	385	0.057	99.381	3.67
47	TUBERCULOSIS	377	0.056	99.437	3.58
48	OTRAS FORMAS DE ENFERMEDADES DEL CORAZON	360	0.053	99.490	3.42
49	OTROS TRASTORNOS DEL APARATO GENITAL FEMENINO	315	0.047	99.537	3.00
50	ARTROPATIAS, TRASTORNOS AFINES	312	0.046	99.583	2.97
51	DORSOPATIAS	242	0.036	99.619	2.30
52	OTRAS ENFERMEDADES BACTERIANAS	236	0.035	99.654	2.25
53	COMPLICACIONES TRAUMATICAS, TRAUMATISMOS NO ESPECIFICOS	216	0.032	99.687	2.06
54	FRACTURA DE CRANEO, HUESOS Y CARA	166	0.025	99.711	1.58
55	SIFILIS Y OTRAS ENFERMEDADES VENEREAS	132	0.020	99.731	1.26
56	ENFERMEDADES DE VENAS, VASOS LINFATICOS Y OTRA	126	0.019	99.750	1.20
57	RETRASO MENTAL	118	0.018	99.767	1.12
58	TRASTORNOS DEL SISTEMA NERVIOSO PERIFERICO	110	0.016	99.784	1.04
59	ENFERMEDADES DE LAS GLANDULAS TIROIDES	110	0.016	99.800	1.04
60	TUMOR MALIGNO DE OTROS SITIOS, NO ESPECIFICADOS.	107	0.016	99.816	1.02
61	ENVENENAMIENTO POR DROGAS, MEDICAMENTOS	107	0.016	99.832	1.02
62	EFFECTOS TARDIOS DE TRAUMATISMOS Y ENVENENAMIENTOS	98	0.015	99.846	0.94
63	ENFERMEDADES DE OTRAS GLANDULAS ENDOCRINAS	96	0.014	99.860	0.91
64	TRAUMATISMOS DE VASOS SANGUINEOS	96	0.014	99.875	0.91
65	FRACTURA DE CUELLO Y TRONCO	81	0.012	99.887	0.78
66	OTRAS ENFERMEDADES DEL APARATO DIGESTIVO	79	0.012	99.898	0.75

67	TRAUM.INTERNOS DE TORAX, ABDOMEN Y PELVIS	73	0.011	99.909	0.70
68	TUMORES DE NATURALEZA NO ESPECIFICADA	56	0.008	99.918	0.54
69	TRASTORNOS DE LA MAMA	53	0.008	99.926	0.51
70	TUMOR MALIGNO DE ORGANOS RESPIRATORIOS E INTRATORACICOS	53	0.008	99.934	0.51
71	ENFERMEDADES INFLAMATORIAS DEL SNC	53	0.008	99.942	0.51
72	APENDICITIS	51	0.008	99.949	0.48
73	NEUMOCONIOSIS Y OTRAS ENFERMEDADES PULMONARES	39	0.006	99.955	0.37
74	ENFERMEDAD DE ARTERIAS, ARTERIOLAS Y VASOS SANGUINEAS	37	0.005	99.960	0.35
75	TUMOR MALIGNO DE HUESOS, PIEL Y MAMA	34	0.005	99.965	0.32
76	TUMOR MALIGNO DE ORGANOS DIGESTIVOS Y PERITONEO	34	0.005	99.970	0.32
77	COMPLICACIONES DE LA ATENCION MEDICA Y QUIRURGICA	22	0.003	99.974	0.21
78	RICKETTSIOSIS, OTRAS ENFERMEDADES TRANSMISIBLES	22	0.003	99.977	0.21
79	OTRAS PSICOSIS	20	0.003	99.980	0.19
80	PSICOSIS ORGANICA	20	0.003	99.983	0.19
81	TUMOR MALIGNO DE LABIO, CAVIDAD BUCAL Y FARINGE	17	0.003	99.985	0.16
82	ENFERMEDAD REUMATICA DEL CORAZON	14	0.002	99.987	0.13
83	OTRAS ENFERMEDADES POR ESPIROQUETAS	14	0.002	99.990	0.13
84	INFECCIONES VIRALES DEL SNC	11	0.002	99.991	0.11
85	TUMOR MALIGNO DE LOS ORGANOS GENITOURINARIOS	8	0.001	99.992	0.08
86	ENFERMEDAD ISQUEMICA DEL CORAZON	8	0.001	99.994	0.08
87	TUMOR MALIGNO DE TEJIDO LINFATICO, ORGANO.HEMATOPOYETICOS	8	0.001	99.995	0.08
88	FIEBRE REUMATICA AGUDA	8	0.001	99.996	0.08
89	ENFERMEDAD CEREBROVASCULAR	6	0.001	99.997	0.05
90	EFFECT.TARDIO DE ENFERMEDADES INFECCIOSAS	6	0.001	99.998	0.05
91	ZONOSIS BACTERIANAS	6	0.001	99.999	0.05
92	CARCINOMA IN SITU	3	0.000	99.999	0.03
93	TRAUMATISMO DE NERVIOS, MEDULA ESPINAL	3	0.000	100.000	0.03
94	FIEBRES VIRALES TRANSMITIDAS POR ARTRPODOS	3	0.000	100.000	0.03
95	ENFERMEDAD HIPERTENSIVA	0	0.000	100.000	0.00
96	PARTO NORMAL	0	0.000	100.000	0.00
97	COMPLICACIONES DEL EMBARAZO	0	0.000	100.000	0.00
98	ABORTO	0	0.000	100.000	0.00
99	COMPLICACIONES DEL PUERPERIO	0	0.000	100.000	0.00
100	COMPLICACIONES EN EL PARTO	0	0.000	100.000	0.00

Fuente: OEI/OEPD/DIRSA

En la población joven (5-19 años) el 81.16% de las consultas esta representada por 12 patologías en su gran mayoría enfermedades infecciosas, las heridas están en el 5to. Lugar(2.62%) y las deficiencias de la nutrición en el 11vo lugar (1.68%).

Figura 2.35 Pareto de Consulta Externa de 5 a 19 años, Región Arequipa 2002

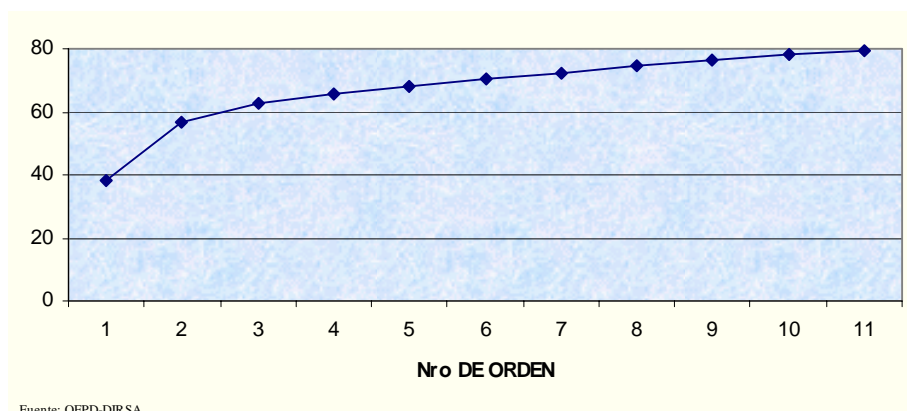


Tabla 2.49 Consulta Externa en menores de 5 a 19 años, Región Arequipa 2002

Nro DE ORDEN	DAÑO	CASOS	%	%	T. I.
	TOTAL	484056	100.00	ACUMULADO	*1 000
1	INFECCIONES RESPIRATORIAS AGUDAS	185914	38.408	38.408	578.20
2	ENF. BUCALES, GLANDULAS, SALIVALES Y MAXILARES	87894	18.158	56.565	273.36
3	ENFERMEDADES INFECCIOSAS INTESTINALES	30402	6.281	62.846	94.55
4	TRASTORNOS DE LOS OJOS Y ANEXOS	13581	2.806	65.652	42.24
5	HERIDAS	12706	2.625	68.277	39.52
6	SIGNOS, SINTOMAS Y ESTADOS MORBOSOS MAL DEFINIDOS	10881	2.248	70.525	33.84
7	HELMINTIASIS	9599	1.983	72.508	29.85
8	INFECCIONES DE PIEL, TEJIDO CELULAR SUBCUTANEO	9184	1.897	74.405	28.56
9	ENFERMEDADES DE ESOFAGO, ESTOMAGO Y DUODENO	8821	1.822	76.227	27.43
10	ENFERMEDADES DEL OIDO Y APOFISIS MASTOIDES	8616	1.780	78.007	26.80
11	DEFICIENCIAS DE LA NUTRICION	8154	1.685	79.692	25.36
12	OTRAS ENF. B52 DE PIEL Y TEJIDO CELULAR SUBCUTANEO	7143	1.476	81.167	22.22
13	MICOSIS	7142	1.476	82.643	22.21
14	TRAUMATISMOS, CONTUSIONES, MAGULLADURAS	6632	1.370	84.013	20.63
15	OTRAS AFECCIONES INFLAMATORIAS DE PIEL, TCSC	5737	1.185	85.198	17.84
16	TRASTORNOS NEUROTICOS, NO PSICOTICOS	5040	1.041	86.239	15.67
17	OTRAS ENFERMEDADES VIRICAS	4054	0.837	87.077	12.61
18	OTRAS ENFERMEDADES INFECCIOSAS PARASITARIAS	3947	0.815	87.892	12.28
19	OTRAS ENFERMEDADES DEL APARATO URINARIO	3927	0.811	88.703	12.21
20	ENFERMEDAD PULMONAR OBSTRUCTIVA CRONICA	3633	0.750	89.454	11.30
21	CAUSAS EXTERNAS, TRAUMATISMOS, ENVENENAMIENTOS	3546	0.733	90.186	11.03
22	ENFERMEDADES VIRICAS CON EXANTEMAS	3515	0.726	90.913	10.93
23	OTRAS ENFERMEDADES DEL SNC	3027	0.625	91.538	9.42
24	OTROS TRASTORNOS DEL .APARATO GENITAL FEMENINO	2712	0.560	92.098	8.43
25	OTRAS ENFERMEDADES DE VIAS RESPIRATORIAS SUPERIORES	2515	0.520	92.618	7.82
26	ENF B2INFLAMATORIAS DE ORGANOS DE PELVIS FEMENINA	2376	0.491	93.109	7.39
27	FRACTURA MIEMBRO SUPERIOR	2314	0.478	93.587	7.20
28	OTRAS ENF. METABOLICAS, TRASTORNOS INMUNITARIOS	2119	0.438	94.025	6.59
29	ENTERITIS, COLITIS, NO INFECCIOSAS	2015	0.416	94.441	6.27
30	NEFRITIS, SINDROME NEFROTICO	1871	0.387	94.827	5.82
31	NEUMONIA E INFLUENZA	1496	0.309	95.137	4.65
32	DORSOPATIAS	1437	0.297	95.433	4.47
33	LUXACION, ESGUINCE, DESGARROS	1335	0.276	95.709	4.15
34	ENF. LA SANGRE, ORGANOS HEMATOPOYETICOS	1302	0.269	95.978	4.05
35	REUMATISMO	1272	0.263	96.241	3.96
36	QUEMADURAS	1248	0.258	96.499	3.88
37	OSTEOPATIAS, CONDROPATIAS	1148	0.237	96.736	3.57
38	TUMORES BENIGNOS	1108	0.229	96.965	3.44
39	FRACTURA MIEMBRO INFERIOR	1025	0.212	97.177	3.19
40	ENFERMEDADES DE ORGANOS GENITALES MASCULINOS	1008	0.208	97.385	3.14
41	OTRAS EFECTOS NO ESPECIFICOS DE CAUSAS EXTERNAS	987	0.204	97.589	3.07
42	ANOMALIAS CONGENITAS	875	0.181	97.770	2.72
43	ARTROPATIAS, TRASTORNOS AFINES	871	0.180	97.950	2.71
44	PARTO NORMAL	666	0.138	98.087	2.07
45	TRAUMATISMO INTRACRANEAL	606	0.125	98.213	1.89
46	TUBERCULOSIS	586	0.121	98.334	1.82
47	FRACTURA DE CRANEO, HUESOS Y CARA	527	0.109	98.443	1.64
48	TRASTORNOS DE LA MAMA	523	0.108	98.551	1.63
49	EFECTOS DE CUERPOS EXTRAÑOS EN ORIFICIOS NATURALES	513	0.106	98.656	1.59
50	OTRAS ENFERMEDADES DEL APARATO DIGESTIVO	484	0.100	98.757	1.51
51	OTRAS ENFERMEDADES DEL APARATO RESPIRATORIO	473	0.098	98.854	1.47
52	OTRAS FORMAS DE ENFERMEDADES DEL CORAZON	471	0.097	98.952	1.46
53	OTRAS ENFERMEDADES BACTERIANAS	410	0.085	99.036	1.28
54	COMPLIC. TRAUMATICAS, TRAUMATISMOS NO ESPECIFICOS	409	0.084	99.121	1.27
55	ENFERMEDADES DE LAS GLANDULAS TIROIDES	353	0.073	99.194	1.10
56	HERNIA DE CAVIDAD ABDOMINAL	268	0.055	99.249	0.83
57	TRASTORNOS DEL SISTEMA NERVIOSO PERIFERICO	267	0.055	99.304	0.83
58	COMPLICACIONES DEL EMBARAZO	261	0.054	99.358	0.81
59	EFECTOS TOXICOS DESUSTANCIAS NO MEDICINALES	237	0.049	99.407	0.74
60	ENFERMEDADES DE OTRAS GLANDULAS ENDOCRINAS	229	0.047	99.454	0.71

61	APENDICITIS	188	0.039	99.493	0.59
62	COMPLICACIONES DEL PUERPERIO	179	0.037	99.530	0.56
63	FRACTURA DE CUELLO Y TRONCO	176	0.036	99.567	0.55
64	ENFERMEDADES DE VENAS, VASOS LINFATICOS Y OTRA	174	0.036	99.602	0.54
65	RETRASO MENTAL	168	0.035	99.637	0.52
66	EFFECTOS TARDIOS DE TRAUMATISMOS Y ENVENENAMIENTOS	160	0.033	99.670	0.50
67	SIFILIS Y OTRAS ENFERMEDADES VENEREAS	149	0.031	99.701	0.46
68	TRAUMATISMOS DE VASOS SANGUINEOS	126	0.026	99.727	0.39
69	TUMORES DE NATURALEZA NO ESPECIFICADA	114	0.024	99.750	0.35
70	TRAUM.INTERNOS DE TORAX, ABDOMEN Y PELVIS	109	0.023	99.773	0.34
71	ABORTO	107	0.022	99.795	0.33
72	ENFERMEDAD HIPERTENSIVA	90	0.019	99.814	0.28
73	TUMOR MALIGNO DE HUESOS, PIEL Y MAMA	81	0.017	99.831	0.25
74	OTRAS PSICOSIS	73	0.015	99.846	0.23
75	TUMOR MALIGNO DE TEJ. LINFATICO, ORG..HEMATOPOYETICOS	72	0.015	99.861	0.22
76	TUMOR MALIGNO DE OTROS SITIOS, NO ESPECIFICADOS.	59	0.012	99.873	0.18
77	TUMOR MALIGNO DE LOS ORGANOS GENITOURINARIOS	56	0.012	99.884	0.18
78	COMPLICACIONES DE LA ATENCION MEDICA Y QUIRURGICA	55	0.011	99.896	0.17
79	ENF. DE ARTERIAS, ARTERIOLAS Y VASOS SANGUINEAS	54	0.011	99.907	0.17
80	ENVENENAMIENTO POR DROGAS, MEDICAMENTOS	47	0.010	99.917	0.15
81	TUMOR MALIGNO DE ORGANOS DIGESTIVOS Y PERITONEO	46	0.010	99.926	0.14
82	ENFERMEDAD ISQUEMICA DEL CORAZON	44	0.009	99.935	0.14
83	ENFERMEDAD REUMATICA DEL CORAZON	38	0.008	99.943	0.12
84	ENFERMEDADES INFLAMATORIAS DEL SNC	30	0.006	99.949	0.09
85	RICKETTTSIOSIS, OTRAS ENFERMEDADES TRANSMISIBLES	30	0.006	99.956	0.09
86	FIEBRE REUMATICA AGUDA	27	0.006	99.961	0.08
87	ENFERMEDAD CEREBROVASCULAR	27	0.006	99.967	0.08
88	TUMOR MALIGNO DE ORGRESPIRATORIOS E INTRATORACICOS	23	0.005	99.972	0.07
89	TRAUMATISMO DE NERVIOS, MEDULA ESPINAL	21	0.004	99.976	0.07
90	TUMOR MALIGNO DE LABIO, CAVIDAD BUCAL Y FARINGE	20	0.004	99.980	0.06
91	EFFECT.TARDIO DE ENFERMEDADES INFECCIOSAS	19	0.004	99.984	0.06
92	INFECCIONES VIRALES DEL SNC	15	0.003	99.987	0.05
93	NEUMOCONIOSIS Y OTRAS ENFERMEDADES PULMONARES	14	0.003	99.990	0.04
94	PSICOSIS ORGANICA	14	0.003	99.993	0.04
95	OTRAS ENFERMEDADES POR ESPIROQUETAS	11	0.002	99.995	0.04
96	FIEBRES VIRALES TRANSMITIDAS POR ARTROPODOS	10	0.002	99.997	0.03
97	COMPLICACIONES EN EL PARTO	8	0.002	99.999	0.02
98	CARCINOMA IN SITU	3	0.001	100.000	0.01
99	ZOONOSIS BACTERIANAS	2	0.000	100.000	0.01
100	AFECCIONES ORIGINADAS EN EL PERIODO PERINATAL	0	0.000	100.000	0.00

Fuente: OEI/OEPD/DIRSA

En los adultos (20-64 años) el 33.23% de la consulta externa esta representada por las infecciones respiratorias, enfermedades bucales y las inflamatorias de órganos de la pelvis femenina. También se hallan frecuentes patologías como los transtornos neuróticos y las heridas, infecciones intestinales, todas ellas representan el 60.10% de la consulta externa y a 10 patologías.

Figura 2.36 Pareto de Consulta Externa de 20 a 64 años, Región Arequipa 2002

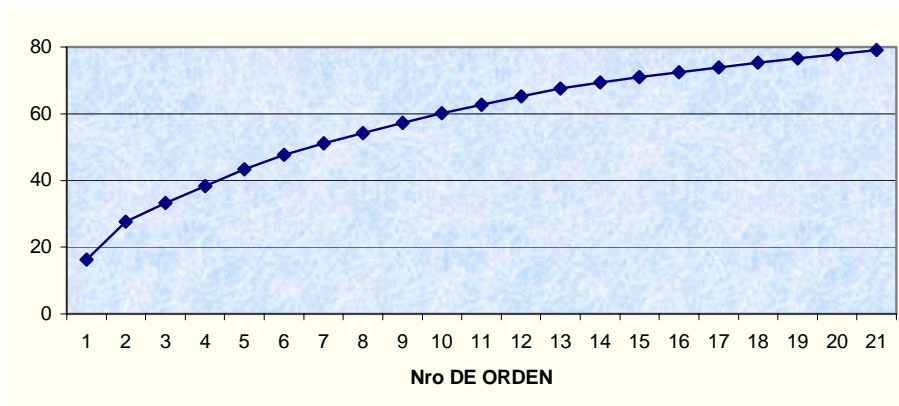


Tabla 2.50 Consulta Externa en menores de 20 a 64 años, Región Arequipa 2002

Nro DE ORDE	DAÑO	CASOS	%	% ACUMULADO	T. I.
N	TOTAL	848111	100.00		*1 000
1	INFECCIONES RESPIRATORIAS AGUDAS	137860	16.255	16.255	218.96
2	ENFERMEDADES BUCALES, GLANDULAS SALIVALES Y MAXILARES	97100	11.449	27.704	154.22
3	ENFERMEDADES INFLAMATORIAS DE ORGANOS DE PELVIS FEMENINA	46924	5.533	33.237	74.53
4	ENFERMEDADES INFECCIOSAS INTESTINALES	43484	5.127	38.364	69.06
5	ENFERMEDADES DE ESOFAGO, ESTOMAGO Y DUODENO	42575	5.020	43.384	67.62
6	OTROS TRASTORNOS DEL APARATO GENITAL FEMENINO	36404	4.292	47.676	57.82
7	TRASTORNOS NEUROTICOS, NO PSICOTICOS	29794	3.513	51.189	47.32
8	OTRAS ENFERMEDADES DEL APARATO URINARIO	25993	3.065	54.254	41.28
9	HERIDAS	25201	2.971	57.225	40.03
10	SIGNOS, SINTOMAS Y ESTADOS MORBOSOS MAL DEFINIDOS	24422	2.880	60.105	38.79
11	DORSOPATIAS	22107	2.607	62.712	35.11
12	TRAUMATISMOS, CONTUSIONES, MAGULLADURAS	21354	2.518	65.230	33.92
13	TRASTORNOS DE LOS OJOS Y ANEXOS	20173	2.379	67.608	32.04
14	NEFRITIS, SINDROME NEFROTICO	14457	1.705	69.313	22.96
15	OTRAS ENFERMEDADES DE PIEL Y TEJIDO CELULAR SUBCUTANEO	13648	1.609	70.922	21.68
16	ARTROPATIAS, TRASTORNOS AFINES	12915	1.523	72.445	20.51
17	ENFERMEDADES DEL OIDO Y APOFISIS MASTOIDES	12684	1.496	73.940	20.14
18	INFECCIONES DE PIEL, TEJIDO CELULAR SUBCUTANEO	11453	1.350	75.291	18.19
19	MICOSIS	11234	1.325	76.615	17.84
20	OTRAS ENFERMEDADES DEL APARATO DIGESTIVO	11000	1.297	77.912	17.47
21	REUMATISMO	10259	1.210	79.122	16.29
22	CAUSAS EXTERNAS, TRAUMATISMOS, ENVENENAMIENTOS	9670	1.140	80.262	15.36
23	OTRAS ENFERMEDADES DEL SNC	8956	1.056	81.318	14.22
24	OTRAS AFECCIONES INFLAMATORIAS DE PIEL, TCSC	7996	0.943	82.261	12.70
25	ENTERITIS, COLITIS, NO INFECCIOSAS	7156	0.844	83.105	11.36
26	ENFERMEDAD HIPERTENSIVA	7092	0.836	83.941	11.26
27	PARTO NORMAL	6125	0.722	84.663	9.73
28	TUMORES BENIGNOS	5467	0.645	85.308	8.68
29	OTRAS ENFERMEDADES DE VIAS RESPIRATORIAS SUPERIORES	5121	0.604	85.912	8.13
30	ENFERMEDAD PULMONAR OBSTRUCTIVA CRONICA	4960	0.585	86.496	7.88
31	ENFERMEDADES DE LA SANGRE, ORGANOS HEMATOPOYETICOS	4899	0.578	87.074	7.78
32	HELMINTIASIS	4420	0.521	87.595	7.02
33	ENFERMEDADES DE ORGANOS GENITALES MASCULINOS	4283	0.505	88.100	6.80
34	OTRAS EFECTOS NO ESPECIFICOS DE CAUSAS EXTERNAS	4244	0.500	88.601	6.74
35	OTRAS ENFERMEDADES BACTERIANAS	4239	0.500	89.101	6.73
36	ENFERMEDADES DE VENAS, VASOS LINFATICOS Y OTRA	4239	0.500	89.600	6.73
37	OTRAS ENFERMEDADES INFECCIOSAS PARASITARIAS	4137	0.488	90.088	6.57
38	LUXACION, ESGUINCE, DESGARROS	3757	0.443	90.531	5.97
39	TUBERCULOSIS	3693	0.435	90.967	5.87
40	ENFERMEDADES DE OTRAS GLANDULAS ENDOCRINAS	3618	0.427	91.393	5.75
41	TRASTORNOS DE LA MAMA	3557	0.419	91.813	5.65
42	TUMOR MALIGNO DE LOS ORGANOS GENITOURINARIOS	3557	0.419	92.232	5.65
43	TRASTORNOS DEL SISTEMA NERVIOSO PERIFERICO	3482	0.411	92.643	5.53

44	COMPLICACIONES DEL EMBARAZO	3406	0.402	93.044	5.41
45	OTRAS ENFERMEDADES METABOLICAS, TRASTORNOS INMUNITARIOS	3350	0.395	93.439	5.32
46	FRACTURA MIEMBRO SUPERIOR	3335	0.393	93.832	5.30
47	NEUMONIA E INFLUENZA	3099	0.365	94.198	4.92
48	OTRAS ENFERMEDADES VIRICAS	2938	0.346	94.544	4.67
49	FRACTURA MIEMBRO INFERIOR	2904	0.342	94.887	4.61
50	ENFERMEDADES VIRICAS CON EXANTEMAS	2478	0.292	95.179	3.94
51	OSTEOPATIAS, CONDROPATIAS	2412	0.284	95.463	3.83
52	EFFECTOS TOXICOS DESUSTANCIAS NO MEDICINALES	2402	0.283	95.746	3.82
53	EFFECTOOS DE CUERPOS EXTRAÑOS EN ORIFICIOS NATURALES	2220	0.262	96.008	3.53
54	SIFILIS Y OTRAS ENFERMEDADES VENEREAS	2198	0.259	96.267	3.49
55	OTRAS FORMAS DE ENFERMEDADES DEL CORAZON	2163	0.255	96.522	3.44
56	HERNIA DE CAVIDAD ABDOMINAL	1993	0.235	96.757	3.17
57	ENFERMEDADES DE LAS GLANDULAS TIROIDES	1954	0.230	96.988	3.10
58	TRAUMATISMO INTRACRANEAL	1886	0.222	97.210	3.00
59	TUMOR MALIGNO DE HUESOS, PIEL Y MAMA	1842	0.217	97.427	2.93
60	ABORTO	1791	0.211	97.638	2.84
61	FRACTURA DE CRANEO, HUESOS Y CARA	1771	0.209	97.847	2.81
62	COMPLICACIONES DEL PUERPERIO	1618	0.191	98.038	2.57
63	QUEMADURAS	1523	0.180	98.218	2.42
64	OTRAS PSICOSIS	1472	0.174	98.391	2.34
65	COMPLICACIONES TRAUMATICAS, TRAUMATISMOS NO ESPECIFICOS	1155	0.136	98.527	1.83
66	ANOMALIAS CONGENITAS	1150	0.136	98.663	1.83
67	OTRAS ENFERMEDADES DEL APARATO RESPIRATORIO	972	0.115	98.777	1.54
68	DEFICIENCIAS DE LA NUTRICION	960	0.113	98.891	1.52
69	TUMOR MALIGNO DE ORGANOS DIGESTIVOS Y PERITONEO	887	0.105	98.995	1.41
70	TUMOR MALIGNO DE OTROS SITIOS, NO ESPECIFICADOS.	802	0.095	99.090	1.27
71	TUMOR MALIGNO DE TEJIDO LINFATICO, ORGANO.HEMATOPOYETICOS	672	0.079	99.169	1.07
72	APENDICITIS	646	0.076	99.245	1.03
73	FRACTURA DE CUELLO Y TRONCO	633	0.075	99.320	1.01
74	EFFECTOS TARDIOS DE TRAUMATISMOS Y ENVENENAMIENTOS	553	0.065	99.385	0.88
75	ENFERMEDAD ISQUEMICA DEL CORAZON	507	0.060	99.445	0.80
76	ENFERMEDAD DE ARTERIAS, ARTERIOLAS Y VASOS SANGUINEAS	465	0.055	99.500	0.74
77	COMPLICACIONES DE LA ATENCION MEDICA Y QUIRURGICA	441	0.052	99.552	0.70
78	ENFERMEDAD CEREBROVASCULAR	434	0.051	99.603	0.69
79	TRAUMATISMOS DE VASOS SANGUINEOS	351	0.041	99.644	0.56
80	TRAUM.INTERNOS DE TORAX, ABDOMEN Y PELVIS	339	0.040	99.684	0.54
81	TUMORES DE NATURALEZA NO ESPECIFICADA	300	0.035	99.719	0.48
82	TUMOR MALIGNO DE ORGANOS RESPIRATORIOS E INTRATORACICOS	285	0.034	99.753	0.45
83	RETRASO MENTAL	234	0.028	99.781	0.37
84	ENVENENAMIENTO POR DROGAS, MEDICAMENTOS	212	0.025	99.806	0.34
85	ENFERMEDAD REUMATICA DEL CORAZON	207	0.024	99.830	0.33
86	PSICOSIS ORGANICA	207	0.024	99.854	0.33
87	ENFERMEDADES INFLAMATORIAS DEL SNC	192	0.023	99.877	0.31
88	TUMOR MALIGNO DE LABIO, CAVIDAD BUCAL Y FARINGE	185	0.022	99.899	0.29
89	CARCINOMA IN SITU	178	0.021	99.920	0.28
90	RICKETTSIOSIS, OTRAS ENFERMEDADES TRANSMISIBLES	149	0.018	99.937	0.24
91	EFFECT.TARDIO DE ENFERMEDADES INFECCIOSAS	136	0.016	99.953	0.22
92	FIEBRE REUMATICA AGUDA	110	0.013	99.966	0.17
93	NEUMOCONIOSIS Y OTRAS ENFERMEDADES PULMONARES	97	0.011	99.978	0.15
94	TRAUMATISMO DE NERVIOS, MEDULA ESPINAL	73	0.009	99.986	0.12
95	COMPLICACIONES EN EL PARTO	51	0.006	99.993	0.08
96	OTRAS ENFERMEDADES POR ESPIROQUETAS	27	0.003	99.996	0.04
97	ZOONOSIS BACTERIANAS	15	0.002	99.997	0.02
98	FIEBRES VIRALES TRANSMITIDAS POR ARTRÓPODOS	12	0.001	99.999	0.02
99	INFECCIONES VIRALES DEL SNC	10	0.001	100.000	0.02
100	AFECCIONES ORIGINADAS EN EL PERIODO PERINATAL	0	0.000	100.000	0.00

Fuente: OEI/OEPD/DIRSA

En el grupo de los adultos mayores (65 a más años) más de la mitad (56.56%) de la consulta externa abarca a 10 patologías, dentro de las cuales el 21.24% son infecciones respiratorias e infecciones intestinales; luego aparecen las enfermedades crónico-degenerativas propias de éste grupo de edad (artropatías, enfermedad hipertensiva, enfermedades de genitales masculinos y dorsopatías).

Figura 2.37 Pareto de Consulta Externa de 65 años a Mas, Región Arequipa 2002

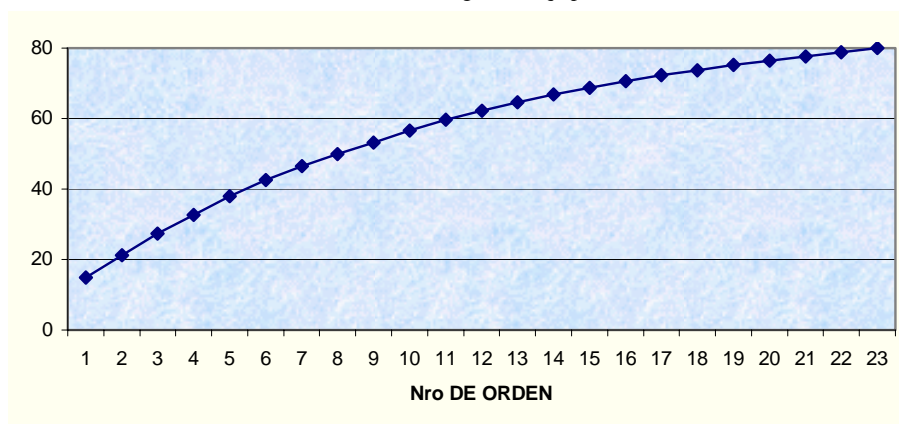


Tabla 2.51 Consulta Externa de 65 años a Mas, Región Arequipa 2002

Nro DE ORDE N	DAÑO	CASOS	%	%	T. I. *1 000
	TOTAL	54799	100.00	ACUMULADO	
1	INFECCIONES RESPIRATORIAS AGUDAS	8141	14.856	14.856	128.10
2	ENFERMEDADES INFECCIOSAS INTESTINALES	3501	6.388	21.244	55.09
3	ARTROPATIAS, TRASTORNOS AFINES	3357	6.126	27.370	52.82
4	ENFERMEDADES DE ESOFAGO, ESTOMAGO Y DUODENO	2937	5.360	32.730	46.22
5	ENFERMEDAD HIPERTENSIVA	2890	5.273	38.003	45.47
6	ENFERMEDADES BUCALES, GLANDULAS. SALIVALES Y MAXILARES	2459	4.487	42.490	38.69
7	TRASTORNOS DE LOS OJOS Y ANEXOS	2157	3.935	46.426	33.93
8	SIGNOS, SINTOMAS Y ESTADOS MORBOSOS MAL DEFINIDOS	1870	3.412	49.838	29.42
9	ENFERMEDADES DE ORGANOS GENITALES MASCULINOS	1846	3.368	53.206	29.04
10	DORSOPATIAS	1839	3.356	56.562	28.94
11	TRASTORNOS NEUROTICOS, NO PSICOTICOS	1656	3.022	59.585	26.06
12	OTRAS ENFERMEDADES DEL APARATO URINARIO	1481	2.702	62.287	23.30
13	ENFERMEDADES DEL OIDO Y APOFISIS MASTOIDES	1317	2.403	64.690	20.72
14	HERIDAS	1196	2.183	66.873	18.82
15	REUMATISMO	1045	1.907	68.779	16.44
16	TRAUMATISMOS, CONTUSIONES, MAGULLADURAS	974	1.778	70.557	15.33
17	NEFRITIS, SINDROME NEFROTICO	935	1.706	72.263	14.71
18	OTRAS FORMAS DE ENFERMEDADES DEL CORAZON	811	1.480	73.744	12.77
19	ENFERMEDADES DE OTRAS GLANDULAS ENDOCRINAS	773	1.411	75.154	12.17
20	NEUMONIA E INFLUENZA	684	1.249	76.403	10.77
21	OTRAS ENFERMEDADES DEL APARATO DIGESTIVO	680	1.241	77.644	10.70
22	ENFERMEDAD PULMONAR OBSTRUCTIVA CRONICA	666	1.216	78.860	10.48
23	OTRAS ENFERMEDADES DEL SNC	616	1.123	79.983	9.69
24	INFECCIONES DE PIEL, TEJIDO CELULAR SUBCUTANEO	609	1.112	81.095	9.59
25	ENTERITIS, COLITIS, NO INFECCIOSAS	588	1.073	82.168	9.25
26	OTRAS ENFERMEDADES DE PIEL Y TEJIDO CELULAR SUBCUTANEO	545	0.994	83.162	8.57
27	ENFERMEDADES DE VENAS, VASOS LINFATICOS Y OTRA	518	0.946	84.108	8.15
28	TUMOR MALIGNO DE LOS ORGANOS GENITOURINARIOS	492	0.897	85.005	7.74
29	OTRAS AFECCIONES INFLAMATORIAS DE PIEL, TCSC	384	0.701	85.706	6.04
30	OSTEOPATIAS, CONDROPATIAS	354	0.647	86.353	5.58
31	ENFERMEDAD CEREBROVASCULAR	341	0.621	86.974	5.36
32	OTROS TRASTORNOS DEL .APARATO GENITAL FEMENINO	338	0.618	87.592	5.33
33	TUMOR MALIGNO DE HUESOS, PIEL Y MAMA	338	0.618	88.209	5.33
34	TRASTORNOS DEL SISTEMA NERVIOSO PERIFERICO	332	0.606	88.815	5.23
35	FRACTURA MIEMBRO SUPERIOR	314	0.573	89.389	4.94
36	OTRAS ENFERMEDADES METABOLICAS, TRASTORNOS INMUNITARIOS	300	0.548	89.937	4.73
37	HERNIA DE CAVIDAD ABDOMINAL	295	0.538	90.475	4.64
38	ENFERMEDADES DE LA SANGRE, ORGANOS HEMATOPOYETICOS	277	0.506	90.981	4.36
39	CAUSAS EXTERNAS, TRAUMATISMOS, ENVENENAMIENTOS	271	0.494	91.475	4.26
40	ENFERMEDADES INFLAMATORIAS DE ORGANOS DE PELVIS FEMENINA	259	0.473	91.948	4.08

41	ENFERMEDAD ISQUEMICA DEL CORAZON	254	0.463	92.411	3.99
42	OTRAS ENFERMEDADES DE VIAS RESPIRATORIAS SUPERIORES	240	0.438	92.849	3.78
43	ENFERMEDADES VIRICAS CON EXANTEMAS	238	0.434	93.283	3.74
44	TUBERCULOSIS	213	0.388	93.671	3.35
45	MICOSIS	206	0.376	94.048	3.25
46	TUMORES BENIGNOS	204	0.373	94.420	3.21
47	HELMINTIASIS	203	0.371	94.791	3.20
48	OTRAS ENFERMEDADES DEL APARATO RESPIRATORIO	201	0.367	95.157	3.16
49	ENFERMEDAD DE ARTERIAS, ARTERIOLAS Y VASOS SANGUINEAS	199	0.363	95.520	3.13
50	LUXACION, ESGUINCE, DESGARROS	185	0.338	95.858	2.91
51	DEFICIENCIAS DE LA NUTRICION	182	0.332	96.190	2.86
52	TUMOR MALIGNO DE ORGANOS DIGESTIVOS Y PERITONEO	182	0.332	96.522	2.86
53	OTRAS ENFERMEDADES INFECCIOSAS PARASITARIAS	154	0.282	96.804	2.43
54	FRACTURA MIEMBRO INFERIOR	151	0.276	97.080	2.38
55	TUMOR MALIGNO DE OTROS SITIOS, NO ESPECIFICADOS.	142	0.259	97.338	2.23
56	OTRAS ENFERMEDADES VIRICAS	96	0.176	97.514	1.51
57	QUEMADURAS	95	0.174	97.688	1.50
58	TUMOR MALIGNO DE TEJIDO LINFATICO, ORGANO.HEMATOPOYETICOS	91	0.166	97.854	1.43
59	TRAUMATISMO INTRACRANEAL	89	0.162	98.016	1.40
60	PSICOSIS ORGANICA	87	0.158	98.174	1.36
61	ANOMALIAS CONGENITAS	85	0.154	98.329	1.33
62	EFFECTOOS DE CUERPOS EXTRAÑOS EN ORIFICIOS NATURALES	84	0.152	98.481	1.31
63	OTRAS EFECTOS NO ESPECIFICOS DE CAUSAS EXTERNAS	72	0.131	98.612	1.13
64	ENFERMEDADES DE LAS GLANDULAS TIROIDES	71	0.129	98.742	1.12
65	FRACTURA DE CUELLO Y TRONCO	71	0.129	98.871	1.12
66	COMPL.ICACIONES TRAUMATICAS, TRAUMATISMOS NO ESPECIFICOS	65	0.118	98.989	1.02
67	EFFECTOS TOXICOS DESUSTANCIAS NO MEDICINALES	63	0.116	99.104	1.00
68	TUMOR MALIGNO DE ORGANOS RESPIRATORIOS E INTRATORACICOS	59	0.108	99.213	0.93
69	ENFERMEDAD REUMATICA DEL CORAZON	40	0.073	99.286	0.63
70	TRASTORNOS DE LA MAMA	38	0.069	99.355	0.60
71	COMPLICACIONES DE LA ATENCION MEDICA Y QUIRURGICA	37	0.068	99.423	0.58
72	FRACTURA DE CRANEO, HUESOS Y CARA	30	0.054	99.477	0.47
73	OTRAS PSICOSIS	30	0.054	99.531	0.47
74	APENDICITIS	27	0.050	99.581	0.43
75	TUMORES DE NATURALEZA NO ESPECIFICADA	26	0.048	99.629	0.42
76	EFFECTOS TARDIOS DE TRAUMATISMOS Y ENVENENAMIENTOS	25	0.046	99.676	0.40
77	TUMOR MALIGNO DE LABIO, CAVIDAD BUCAL Y FARINGE	22	0.041	99.716	0.35
78	OTRAS ENFERMEDADES BACTERIANAS	20	0.037	99.753	0.32
79	SIFILIS Y OTRAS ENFERMEDADES VENEREAS	19	0.035	99.788	0.30
80	TRAUM.INTERNOS DE TORAX, ABDOMEN Y PELVIS	19	0.035	99.822	0.30
81	ENFERMEDADES INFLAMATORIAS DEL SNC	18	0.033	99.855	0.28
82	EFFECT.TARDIO DE ENFERMEDADES INFECCIOSAS	16	0.029	99.884	0.25
83	FIEBRE REUMATICA AGUDA	15	0.027	99.911	0.23
84	TRAUMATISMOS DE VASOS SANGUINEOS	13	0.023	99.934	0.20
85	CARCINOMA IN SITU	7	0.014	99.948	0.12
86	RETRASO MENTAL	6	0.012	99.959	0.10
87	RICKETTSIOSIS, OTRAS ENFERMEDADES TRANSMISIBLES	6	0.012	99.971	0.10
88	TRAUMATISMO DE NERVIOS, MEDULA ESPINAL	6	0.012	99.983	0.10
89	ENVENENAMIENTO POR DROGAS, MEDICAMENTOS	5	0.010	99.992	0.08
90	NEUMOCONIOSIS Y OTRAS ENFERMEDADES PULMONARES	2	0.004	99.996	0.03
91	OTRAS ENFERMEDADES POR ESPIROQUETAS	1	0.002	99.998	0.02
92	FIEBRES VIRALES TRANSMITIDAS POR ARTROPODOS	1	0.002	100.000	0.02
93	PARTO NORMAL	0	0.000	100.000	0.00
94	COMPLICACIONES DEL EMBARAZO	0	0.000	100.000	0.00
95	ABORTO	0	0.000	100.000	0.00
96	COMPLICACIONES DEL PUERPERIO	0	0.000	100.000	0.00
97	COMPLICACIONES EN EL PARTO	0	0.000	100.000	0.00
98	ZONOSIS BACTERIANAS	0	0.000	100.000	0.00
99	INFECCIONES VIRALES DEL SNC	0	0.000	100.000	0.00
100	AFECCIONES ORIGINADAS EN EL PERIODO PERINATAL	0	0.000	100.000	0.00

Fuente: OEI/OEPD/DIRSA

2.4 COMPORTAMIENTO EPIDEMIOLOGICO DE ENFERMEDADES SUJETAS A VIGILANCIA :

2.4.1 ENFERMEDAD DIARREICA AGUDA

Las EDAS en nuestra Región son principalmente infecciosas constituyendo un serio problema de Salud Pública porque en una de las primeras causas de morbi-mortalidad en todas los estratos, grupos de edad vulnerables y localidades geográficas; cuyas causas estarían sustentadas en problemas de saneamiento ambiental, disposición de agua y basuras, venta ambulatoria y deficiente manipulación de alimentos. La tasa de incidencia en los últimos 3 años ha disminuido de 246.9 a 203.26 X 100,000 Hbts producto de las actividades que han desarrollado los diferentes programas que tiene el Ministerio de Salud; es así que en el mismo periodo de tiempo las provincias del estrato I tienen menor tasa de incidencia que las provincias de los estratos III y IV en donde se manifiesta evidentemente los factores de riesgo arriba mencionados agregando a ello la población más concentrada, la migración estacional por situaciones laborales y de distracción.

Figura 2.38 Canal Endémico en Menores de 5 años 1997-2003, Región Arequipa 2002

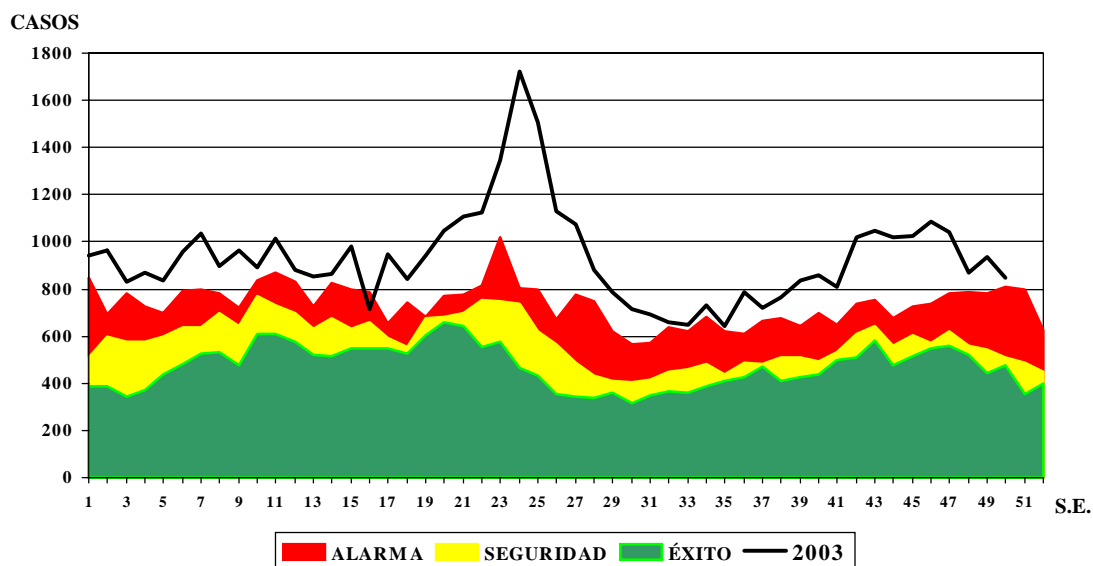


Tabla 2.52 Enfermedades Diarreicas Aguda, Arequipa 1999-2001

ESTRATOS	PROVINCIA	CASOS DE EDA EN MENORES DE 5 AÑOS					
		1999		2000		2001	
		Nº	TASA	Nº	TASA	Nº	TASA
	DPTO AQP	28158	246.9	24449	208.17	24613	21.63
I	La Unión	624	230.3	533	197.26	512	189.98
	Condesuyos	572	185.5	364	116.55	694	219.41
	Caylloma	2362	281	1749	196.34	1964	207.09
II	Castilla	1421	257.1	116	20.73	1122	197.74
	Caravelí	839	207.7	756	181.95	824	192.43
III	Camaná	1465	261.9	1206	208.61	1246	208.43
	Islay	2003	347.2	1866	319.36	1931	326.18
IV	Arequipa	18872	239.2	17859	219.57	16320	194.53

Fuente: OEPD/DIRSA

2.4.2 INFECCION RESPIRATORIA AGUDA:

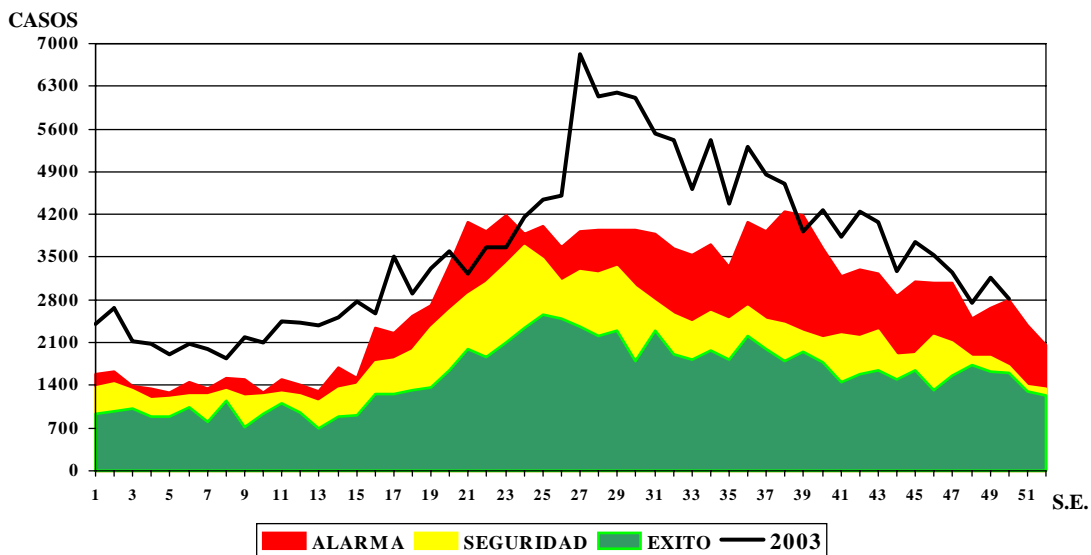
Las IRAs es la enfermedad más frecuente de la infancia y constituye la primera causa de Morbi-mortalidad en los niños menores de 5 años, las tasas de incidencia de los años 1999 y 2001 nos muestran un ligero incremento (870.1 a 893.3 X 100.000Hbts respectivamente) y a nivel provincial en el estrato I se mantienen las tasas de dichos años, en cambio las provincias de los estratos III y IV tienen un incremento moderado posiblemente por factores climatológicos y también por el reconocimiento de los signos de alarma de esta enfermedad, de parte de la población.

Tabla 2.53 Infección Respiratoria Aguda, Arequipa 1999-2001

ESTRATOS	PROVINCIA	CASOS DE IRAS EN MENORES DE 5 AÑOS					
		1999		2000		2001	
		Nº	TASA	Nº	TASA	Nº	TASA
	DPTO AQP	99207	870.10	127442	1085.11	108170	95.04
I	La Unión	1699	627.10	2282	844.56	1696	629.31
	Condesuyos	1760	570.80	2230	714.06	1737	549.16
	Caylloma	5889	700.60	7108	797.93	6277	661.85
II	Castilla	4986	902.40	6250	1116.67	5545	977.26
	Caravelí	4276	1058.60	4678	1125.87	4710	1099.95
III	Camaná	8293	1482.70	9295	1607.85	7322	1224.82
	Islay	8823	1529.60	11818	2022.59	10809	1825.84
IV	Arequipa	63481	804.70	83781	1030.06	70074	835.27

Fuente: OEPD/DIRSA

Figura 2.39 Canal Endémico IRAs en Menores de 5 años 1997-2003, Región Arequipa 2002



Respecto a las Neumonías las tasas de incidencia en el mismo periodo de tiempo han disminuido de 34.1 (1999) a 26.36 X 1000.000 Hbts (2001). De la misma manera a nivel de provincias por extractos también observamos el mismo comportamiento, en algunos casos como La Unión llega al 50% (1999: 57.2, 2001: 28.20 X 1000.000 Hbts), en Condesuyos se mantiene y en Arequipa el 8.14% (1999: 27.1, 2001: 22.55 X 100.000 Hbts), confirmando la hipótesis arriba expresada, motivo por el cual las infecciones respiratorias agudas al tener un tratamiento oportuno y eficaz en los establecimientos de salud no permite que se compliquen en neumonías.

Tabla 2.54 Neumonía en menores de 5 años, Arequipa 1999-2001

ESTRATOS	PROVINCIA	CASOS DE NEUMONIA EN MENORES DE 5 AÑOS					
		1999		2000		2001	
		Nº	TASA	Nº	TASA	Nº	TASA
	DPTO AQP	3898	34.10	2324	19.79	3192	2.80
I	La Unión	155	57.20	105	38.86	76	28.20
	Condesuyos	91	29.50	49	15.69	94	29.72
	Caylloma	661	78.60	229	25.71	391	41.23
II	Castilla	189	34.20	135	24.12	227	40.01
	Caravelí	141	34.90	49	11.79	79	18.45
III	Camaná	158	28.20	65	11.24	114	19.07
	Islay	363	62.90	334	57.16	319	53.89
IV	Arequipa	2140	27.10	1358	16.70	1892	22.55

Fuente: OEPD/DIRSA

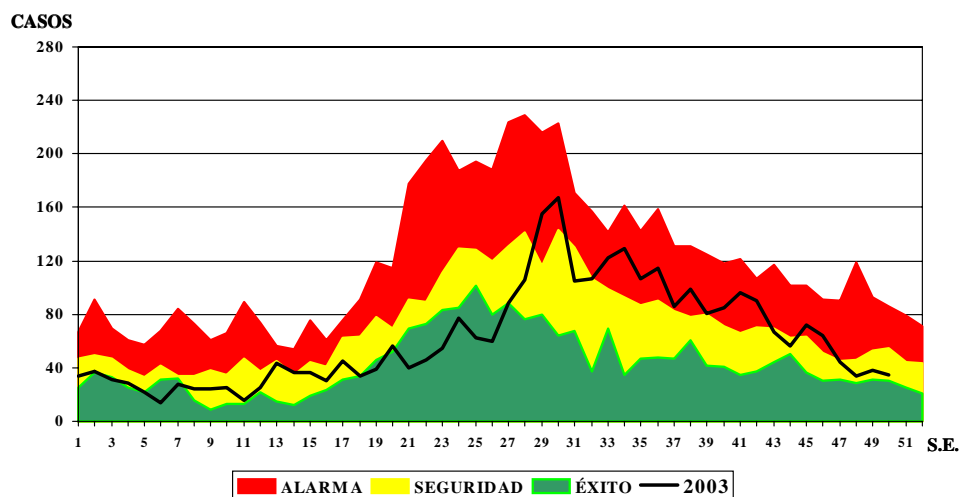


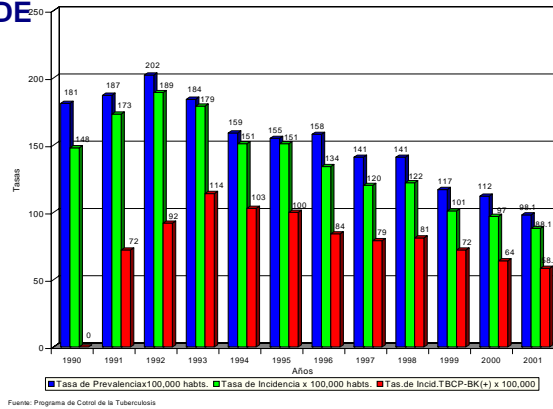
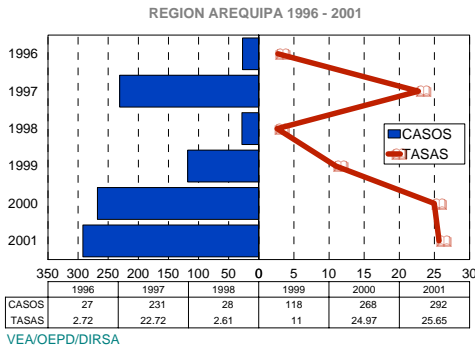
Figura 2.40 Canal Endémico Neumonía en Menores de 5 años 1997-200, Región Arequipa 2002

2.4.3 ENFERMEDADES INMUNOPREVENIBLES.-

La Dirección de Salud Arequipa ha llevado a cabo el Programa de Inmunizaciones buscando la intensificación y consolidación de las actividades de vacunación para obtener coberturas óptimas de protección contra las principales enfermedades prevenibles por vacunas.

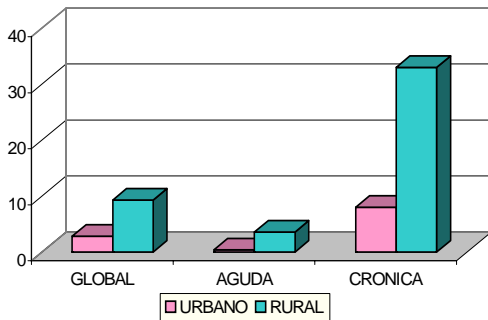
Respecto al **SARAMPION** como podemos observar en los gráficos los sospechosos comenzaron a incrementarse sus tasas de incidencia desde el año 1997 (22.72 x 100,000 hbts.) al 2001 (25.65 x 100,000 hbts), debiendo tener en cuenta que en los dos últimos años se acumulan con la misma definición de caso a los sospechosos de rubéola y sarampión; pero al ver el gráfico de los casos confirmados en el mismo período observamos que las tasas de incidencia fluctúan entre 0.19 y el 0.09 x 100,000 hbts, hasta el año 2000, no presentándose casos en el 2001.

CASOS Y TASAS DE SOSPECHOSOS DE SARAMPION

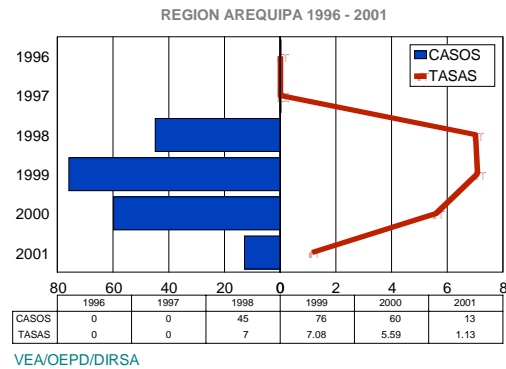


La **PARÁLISIS FLACIDA AGUDA (PFA)** como medio de vigilancia epidemiológica de la Poliomielitis desde el año 1996 al presente viene obteniendo las tasas de notificación óptimas, por encima 1 x 100,000 hpts. menores de 15 años, estándares internacionales solicitados para poder así certificar la erradicación de la polio de nuestro país.

DESNUTRICION EN MENORES DE 5 AÑOS

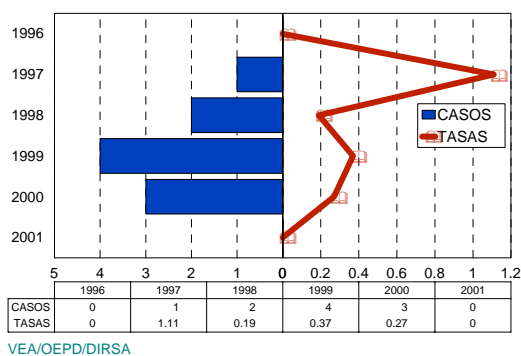


CASOS Y TASAS DE SOSPECHOSOS DE TOS FERINA

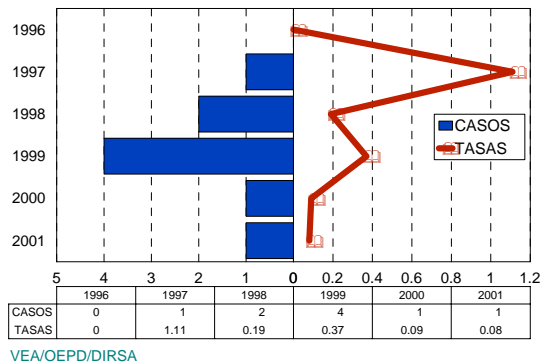


El comportamiento de los casos sospechosos de **TOS FERINA**, alcanza su pico máximo en el año 1999 (T.I. 7.08 x 100,000 hpts.) y el mínimo en el 2001 (T.I. 1.13 x 100, 000 hpts), de ellos los casos confirmados laboratorialmente son de 2 para 1998, 4 para 1999, 3 para el 2000 y cero en el 2001 (T.I. 0.19, 0.37, 0.27 y 0 para los mismos años).

CASOS Y TASAS DE TOS FERINA

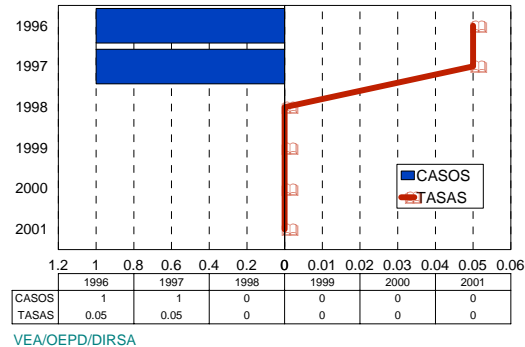


CASOS Y TASAS DE TETANOS



CASOS Y TASAS DE T.N.N. REGION AREQUIPA 1996 - 2001

Para **TÉTANOS** se han presentado casos desde el año 1997 (01, T.I. 1.11 x 100,000 hbts.) con el mayor número en el año 1999 (04) y finalmente mantenerse en el 2000 y 2001 (01, T.I. 0.09 y 01, 0.08 x 100,000 hbts.); el **TÉTANOS NEONATAL** presentó 01 caso en los años 1996 y 1997 respectivamente, para luego mantenerse negativo hasta el año 2001.

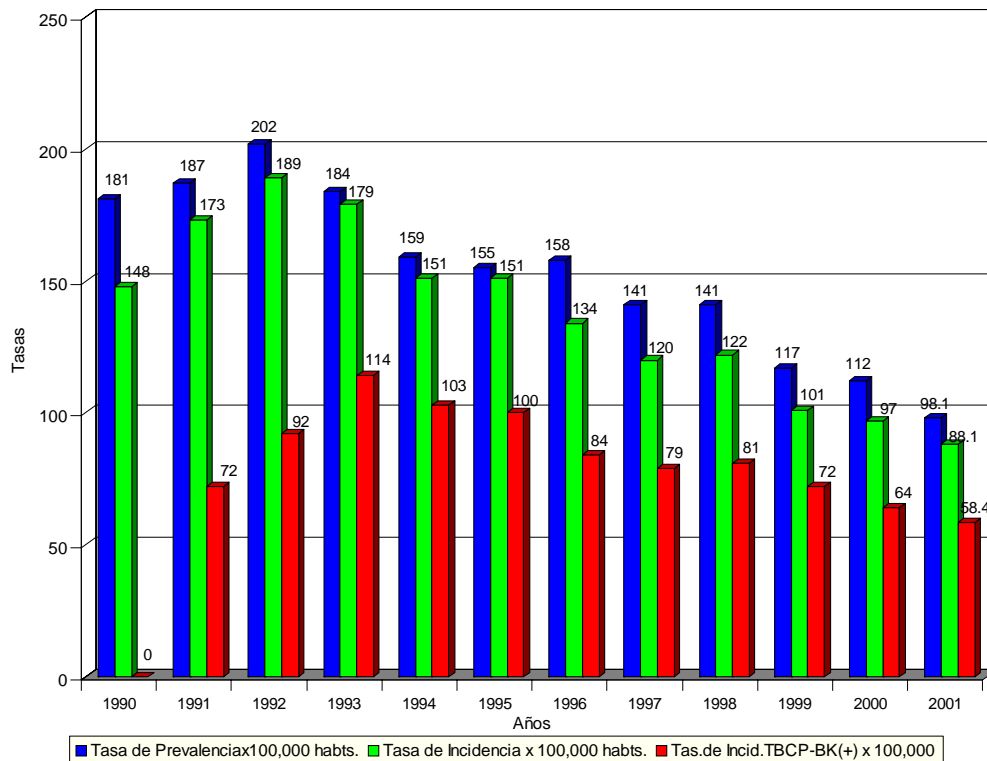


2.4.4 TUBERCULOSIS.

Según los indicadores epidemiológicos del Programa regional se puede observar una disminución sostenida desde el año 1993 al 2001 de las tasas de prevalencia de 181 a 98.1 x 100,000 hbts. y de incidencia de 148 a 88.1 x 100,000 hbts.; así mismo la tasa de mortalidad que fue en 1981 de 8.6 bajó en el 2001 a 4.2 x 100,000 hbts.

Con respecto al diagnóstico los sintomáticos respiratorios examinados en 1990 fueron de 7055 se incrementaron en el 2001 a 33153, más de cuatro veces; las baciloscopias de diagnóstico se incrementaron de 9757 en 1990 a 59837 en el 2001; el número de contactos examinados de 1990 era de 1814 aumentó en el 2001 a 4016 y el porcentaje de estos contactos con TBC en 1990 eran 12 pasó en el 2001 a 0.9. Finalmente el porcentaje de curados de 81% en 1992 pasó a 94.4% en el 2001 y los abandonos de tratamiento que en 1991 eran de 18% pasó en el 2001 a 1.7% y los fracasos de 6% en 1991 se redujeron a 1.3% en el 2001

Figura 2.41 Tasas de Mortalidad , Incidencia TBC- Bk(+)



Fuente: Programa de Control de la Tuberculosis

Tabla 2.55 Indicadores epidemiológicos de TBC, Arequipa 1990-2001

ACTIVIDADES	AÑOS											
	1990	1991	1992	1993	1994	1995	1996	1997	1998	1999	2000	2001
Tasa de Prevalencia x 100,000 habts.	181	187	202	184	159	155	158	141	141	117	112	98.1
Tasa de Incidencia x 100,000 habts.	148	173	189	179	151	151	134	120	122	101	97	88.1
Tas.de Incid.TBCP-BK(+) x 100,000	-	72	92	114	103	100	84	79	81	72	64	58.4
Tasa de Meningitis TBC < 5 años	-	-	0.3	0.8	0.1	0	1.4	0	0	0	0	0.1
Tasa de Mortalidad	-	8.6	5.6	4.5	3.2	4.7	5.5	3.3	3.3	4	4	4.2
Nº Total de Casos	1197	1718	1945	1767	1527	1508	1575	1432	1435	1252	1156	1071
Nº Total de Casos Nuevos	1197	1658	1820	1718	1445	1470	1339	1219	1242	1079	1005	962
Nº Total de Casos con TBCP-BK(+)	535	718	880	1098	989	975	843	800	819	766	657	638
Nº Fallecidos	-	78	85	54	44	31	45	55	34	34	38	46
Nº Sint. Respiratorios Examinados	7055	9160	9349	10753	8961	10673	18277	22243	28300	30447	35184	33153
Porcentaje Sint.Resp.Exam.BK(+)	13	11	16	12	13	10	6	5	4	3	2	2.3
Nº Baciloscopías de Diagnóstico	9757	15138	18840	18431	22922	22478	34603	42856	52414	56847	63874	59832
Porcentaje Baciloscopías BK(+)	-	11	8	7	6	6	4	4	4	3	2	2.5
Número de Contactos Examinados	1814	2099	2305	2885	2931	3327	4839	5439	5370	5015	4581	4016
Porcentaje de Contactos con TBC.	12	6	7	4	3	3	2	1	2	1	1	0.9
Eficiencia (curados %)	-	-	81	86	88	87	89	92	94	94	91	94.4
Abandonos %	-	18	10	8	7	5	6	4	3	2	4	1.7
Fracasos %	-	6	3	2.5	1.5	2.5	0.7	0.7	0.9	1.6	1.3	1.3

Fuente: Programa de Control de la Tuberculosis

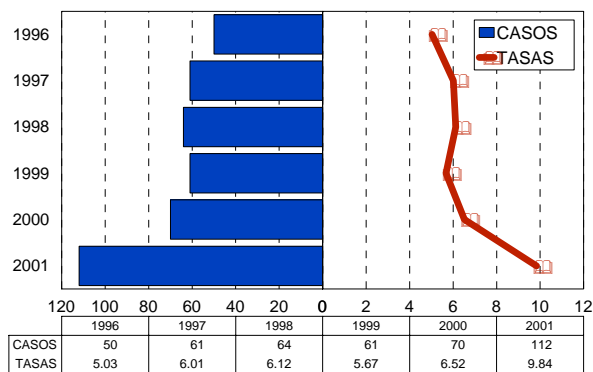
2.4.5 ENFERMEDADES DE TRANSMISION SEXUAL

En Arequipa se notificó el primer caso de **SIDA** en el año 1988 y hasta fines de 2001 se han reportado un total de 576 casos de VIH positivos, resultando una prevalencia de 626.60 x 100,000 habts. existiendo un importante sub-registro siendo la cifra real de casos casi el doble.

El modo de transmisión mas frecuente es la sexual (90%) y se debe a contacto homosexual, la transmisión heterosexual ha ido en aumento en los últimos años, consiguientemente aumenta la proporción de mujeres y niños que se infectan del VIH , por lo cuál en el año 1999 hay 77% de hombres infectados y 23 % de mujeres afectadas. Para el mismo año la ocupación de los mismos es de amas de casa , estudiantes , empleados y el 78.6 % se encuentran entre los 20-44 años de edad. Según la procedencia de casos ha ido cambiando pues el inicio eran de otras regiones ó del extranjero y actualmente la mayoría es autóctono (80%).

CASOS Y TASAS DE VIH Y SIDA

REGION AREQUIPA 1996 - 2001



VEA/OEPD/DIRSA

2.4.6 ENFERMEDADES DE INTERES REGIONAL

CHAGAS.-

Esta enfermedad es un problema de Salud Pública prioritario para la macro región sur especialmente Arequipa quien cuenta con la mayor morbilidad.

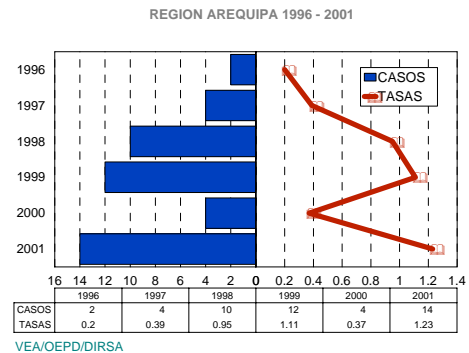
Se considera que más del 60% de viviendas se encuentran infestadas por el Triatoma Infestans y más de un millón de personas se encuentran en riesgo de contraer la enfermedad. El vector esta muy disperso y se señala elevados índices de infestación domiciliar que varía de 40 a 100% comprometiendo áreas urbanas y urbano-marginales.

La prevalencia de la infección humana en promedio estaría entre 1.4 y 5.6%.

La enfermedad de chagas tiene como característica la alta morbilidad y mortalidad a largo plazo así como la resistencia a los insecticidas debido al uso masivo, irregular, indiscriminado y sin sostenibilidad en el tiempo; por lo que requiere el conocimiento real de la prevalencia a fin de sugerir las intervenciones de prevención, control, educación y tratamiento.

La Notificación de esta enfermedad crónica se ha visto fortalecida por los COVES alrededor del año 1996 cuando se institucionaliza y determina la notificación semanal obligatoria y es así que con el transcurrir del tiempo se va incrementando el número de casos reconocidos. A partir de 1998 este es sostenido y es así que en el año 2001 se tienen 14 casos (T.I. 1.23 X 100.000 Hbts) y aproximadamente el 50 % es de sexo masculino, el grupo etáreo más afectado es el de 20 a 29 años son aproximadamente el 70% y el lugar de procedencia es del 100% del Departamento de Arequipa y dentro de ellos de las Provincias de Arequipa, Camaná, Caraveli y Castilla.

CASOS Y TASAS DE ENFERMEDAD DE CHAGAS

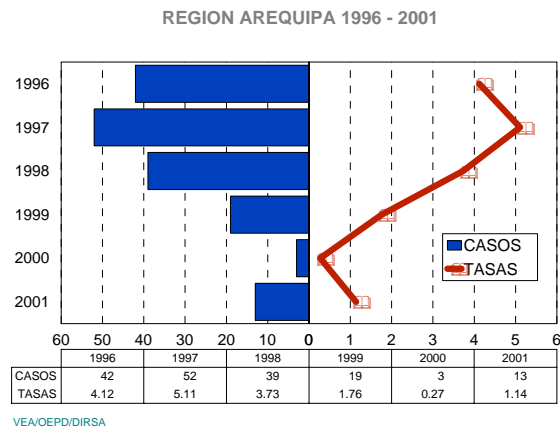


MALARIA

Durante los últimos años se ha observado un decremento sostenido en la presentación de casos de Malaria por Plasmodium Vivax, hasta 1990 esta fue exclusivamente de casos infestados siendo procedentes de zonas endémicas del país como Madre de Dios. (Valle de Tambopata).

En 1991 se confirmó el 1º caso autóctono de nuestra región en el Distrito de Corire, provincia de Castilla en donde hay condiciones óptimas para el desarrollo del vector. Para el año siguiente (1992) se desarrolla un foco infeccioso en la localidad de Huanca perteneciente al Departamento de Ayacucho y colindante con el distrito de Acari de la Provincia de Caraveli; a partir de allí otras localidades vecinas se han ido comprometiendo.

CASOS Y TASAS DE MALARIA VIVAX



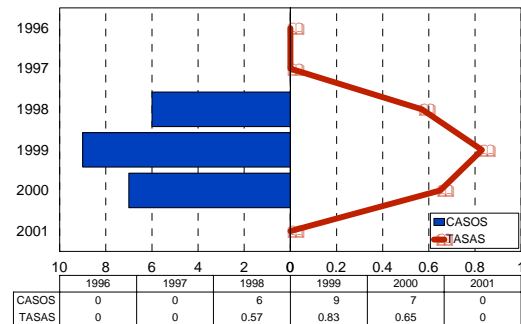
Durante el año 2001 se han presentado 13 casos (T.I: 1.14 X 100.000 Hbts) con el agravante de que 04 casos (30.82) son por Malaria Falcipacuisis todos ellos de tránsito en nuestra jurisdicción y procedentes de Ecuador (02 casos), Tumbes e Iquitos (01 caso respectivamente); el 69.2% (9 casos) son Malaria Vivax; y de ellos el 45% son de sexo femenino; los grupos etáreos afectados son los menores de 10 años (45%) y el resto esta entre el rango de 28 a 55 años; según procedencia los autóctonos son 03 casos (33%) del distrito de Cháparra, Provincia de Caraveli y el resto (67%) de los Departamentos de Iquitos, Madre de Dios, Cuzco, Piura y Tumbes.

CASOS Y TASAS DE TIFUS EXANTEMATICO

REGION AREQUIPA 1996 - 2001

TIFUS EXANTEMATICO

En el año 1992 en el Distrito de Choco, Provincia de Castilla se presentó un brote epidémico de esta enfermedad con un total de 36 casos; años posteriores 1998 se presenta otro brote en los Distritos de Sayla y Tauría de la Provincia de La Unión con una tasa de incidencia de 0.57 X 100.000 Hbts. En el año 2000 se extiende al Distrito de Haynacotas de la misma provincia con un total de 07 casos (T:I: 0.65 X 100.00 Hbts) con ligero predominio del sexo masculino (57.2%); entre los 5 a 14 años (5 casos) y de 30 a 35 años (2 casos). En año 2001 no se presentaron casos.



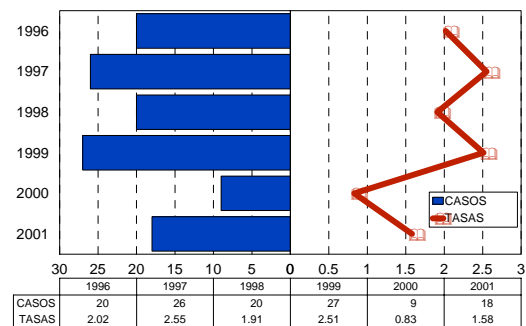
VEA/OEPD/DIRSA

LEISHMANIASIS

Respecto a esta entidad nuestra región no es zona endémica pero se han notificado casos en forma esporádica desde años anteriores; entre el año 1996 y 2000 la tasa de incidencia ha fluctuado entre 2.02 y 0.63 X 100.000 Hbts siendo en su gran mayoría (promedio 70%) de sexo masculino y cuyas edades fluctúan entre 10 y 49 años. Para el año 2001 se presentaron 18 casos (T:I: 1.58 X 100.000 Hbts) el 100% procedentes importados de los Departamentos de Cuzco (4 casos), Madre de Dios (10 casos), Pasco (02 casos), Ucayali y Puno (01 caso respectivamente), correspondiendo al sexo masculino el 88.9% y cuyas edades se hallan comprendidas dentro del rango de 15 a 57 años.

CASOS Y TASAS DE LEISHMANIASIS

REGION AREQUIPA 1996 - 2001



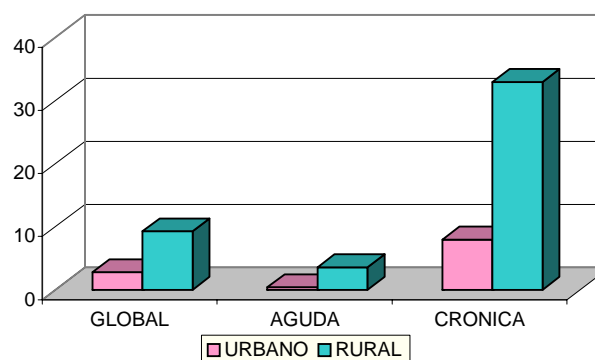
VEA/OEPD/DIRSA

NUTRICION

El estado nutricional de los niños esta estrechamente relacionado a su morbilidad y mortalidad y la medición del crecimiento en talla para la edad y peso (desnutrición crónica) para la talla (desnutrición aguda) son indicadores de los efectos acumulativos de retraso en el crecimiento; y el peso para la edad nos da una idea general de la desnutrición.

En el Departamento de Arequipa el 12% adolecerían de desnutrición crónica y afecta más a las niñas (17%) que a los niños (7%); también afecta más a los niños del área rural (33%) que a los del área urbana (8%).

DESNUTRICION EN MENORES DE 5 AÑOS



FUENTE: ENDES Arequipa 2000

La desnutrición aguda afecta a menos del 1% de las niñas y nos indicaría un deterioro de la alimentación y de la presencia de enfermedades recientes.

El 4% de los niños menores de 5 años tienen un peso deficiente para su edad.