

Respuesta Social

- Migración
- Recursos Humanos
- Características de la
demanda de Salud

CAPITULO 3

3.1 RESPUESTA SOCIAL:

3.1.1 MIGRACION:

El proceso migratorio esta directamente vinculado con la dinámica económica seguida por nuestro país y en especial con la macro región sur. En los últimos años se ha castigado severamente a la agricultura especialmente a la localizada en el área andina postergando esta actividad productiva y empobreciendo constante y permanentemente a la población campesina.

Además en las últimas dos décadas la política económica y la distribución de los ingresos acentuaron un proceso migratorio de importante magnitud desde el campo a la ciudad, lo que ha hecho que se consolide el empobrecimiento del campesinado y además transmitió esta situación al sector urbano-industrial.

Las consecuencias demográficas de la dinámica económica se percibe claramente en el componente migratorio asumido por la población de la Región Arequipa.

Así la migración interna a nivel departamental y provincial presentó saldos migratorios positivos en su intercambio poblacional con otros departamentos, derivado de su mayor volumen de inmigrantes respecto a los emigrantes.

A nivel departamental las principales corrientes migratorias son las que se dirigen a las provincias de la costa (camaaná e islay) y de mayor demanda de mano de obra (castilla).

De la misma forma que sucede con los movimientos migratorios de la mayoría de departamentos del país, la principal corriente migratoria se da en la capital del departamento pues la provincia de Arequipa recibe los mayores flujos migratorios.

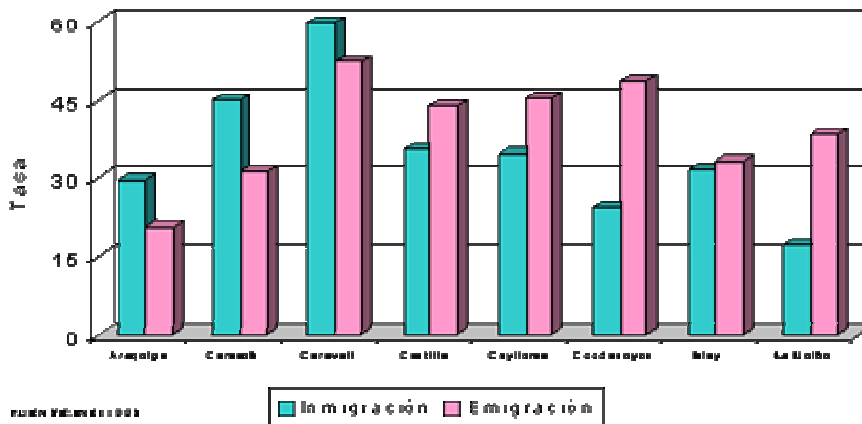
La edad guarda un alto grado de relación con los factores que inciden en la decisión de emigrar, por las diferentes posibilidades de incorporarse al mercado ocupacional ó al sistema educativo. Es más intenso entre los 15 y 34 años para ambos sexos y el hecho de que sean los jóvenes los que emigren debido a una mayor demanda por trabajo o por educación, complementado por la atracción y expectativas que se producen en las ciudades. Este comportamiento migratorio es posible que continúe manteniéndose en los próximos años, teniendo en cuenta la persistencia de la crisis que afecta a los diferentes sectores de la región y el país en su conjunto.

Tabla 3.1 Tasa de Migración del Departamento Arequipa

Indicador	1995/2000	2000/2005	2005/2010	2010/2015
Inmigración:				
+ Hombre	20.4	18.4	16.8	15.6
+ Mujer	22.3	20.2	18.5	17.2
Emigración:				
+ Hombre	17	15.1	13.7	12.7
+ Mujer	20.2	17.2	15.6	14.5

Fuente: INEI

Figura 3.1 Tasa de Migración por Provincias



3.1.2 RECURSOS DEL SECTOR SALUD:

HUMANOS:

La ineficacia y discapacidad en el sistema de salud tiene un origen en problemas de recursos humanos, en la última década la cantidad de personal a aumentado pero su distribución no ha variado mucho. En general, el problema de los recursos humanos en salud, no es de cantidad sino de distribución y desconcentración.

La Región de Salud cuenta, al 31 de Diciembre de 1999 con un total de 2709 plazas de las cuales 2295 están ocupadas por nombramiento, 171 (6.3%) por contrato directo y 243 (8.9%) vacantes. De ese total 1099 corresponden a los Profesionales de la Salud. Al interior de estas cinco profesiones ocupan el 96.3% de las plazas. Enfermeras con 48.5% (534), Médicos con 30.1% (331), Obstetrices con 10.2% (113), Trabajadora Social con 4.0% (45) y Cirujano Dentista con 4.0% (44), los Químicos Farmacéuticos, Médicos Veterinarios, Psicólogos, Biólogos, Nutricionistas completan el restante 3.7%.

Este personal se complementa con los del Programa de Salud Básica Para Todos que cuenta con un total de 359 plazas ubicadas en 111 establecimientos de salud de un total de 234, distribuidos en seis de las nueve Redes de Servicios de Salud existentes. El 37.03% (133) de las plazas se ubica en la Red Camaná Caravelí, el 24.2% (87) en la Red Castilla Condesuyos, el 18.6% (67) en la Red Arequipa Oeste, el 11.6% (42) en la Red La Unión el 5.8% (21) en la Red Arequipa Sur y finalmente el 2.5% (9) esta ubicado en la Red Arequipa Este.

El Programa de Administración Compartida cuenta con un total de 335 plazas ubicadas en 83 establecimientos de salud de un total de 234, distribuidos en cinco de las nueve Redes de Servicios de Salud existentes. El 47.7% (160) de las plazas se ubican en las Redes Arequipa Este y Sur, el 20.8% (70) en la Red CLAS Caylloma, el 18.2% (61) en la Red CLAS Arequipa Norte, y el 13.1% (44) en la Red CLAS Islay.

El conjunto de plazas – PAC Y PSBPT se ubica en el Nivel Básico de Atención y específicamente en los Establecimientos más periféricos del Sistema y representa el 19.84% del total de personal existente en la región de Salud. Esta proporción se incrementa aún mas si sólo se considera al personal asistencial, tanto profesionales, como técnicos (29.23%). La relación se incrementa mucho más si se toman en cuenta el personal existente solamente en el Nivel Básico de Atención (65.65%), pero que incluye el personal de los hospitales de Camaná y Aplao, ya que no se dispone de la información discriminada. Estas cifras indican que la disponibilidad de la oferta de servicios en el campo de los recursos Humanos calificados ha mejorado sustantivamente.

Los recursos humanos institucionales (nombrados y contratos directos) nos muestran que contamos como promedio regional con 6.1 médicos y 1.03 odontólogos X 10.000 hbts. Sin embargo se observa una mayor concentración del personal profesional de salud en las provincias de mayor desarrollo. Durante los últimos años los programas de focalización han incrementado personal en las zonas menos favorecidas, pero debido a la ausencia de incentivos económicos y a la sobre oferta temporal de los trabajadores de salud, la rotación de personal en las zonas remotas es elevado, ya que no resulta una atracción laboral ni de superación profesional.

Tabla 3.2 Recursos Humanos, Región Arequipa

Redes	Medicos		Odontologos		Enfermeras		Obstetrices	
	Nº	Tasa	Nº	Tasa	Nº	Tasa	Nº	Tasa
La Unión	8	4.70	2	1.18	19	10.93	6	3.45
Castilla Condesuyos	51	8.00	11	1.73	64	10.21	29	4.63
Caylloma	22	3.30	4	0.60	29	5.73	20	3.95
Camana Caraveli	64	7.30	11	1.25	85	10.37	41	5.00
Islay	26	4.60	6	1.08	15	2.68	10	1.78
Arequipa	533	6.20	84	0.98	681	8.27	214	2.59
REGION	704	6.10	118	1.03	893	7.84	320	2.81

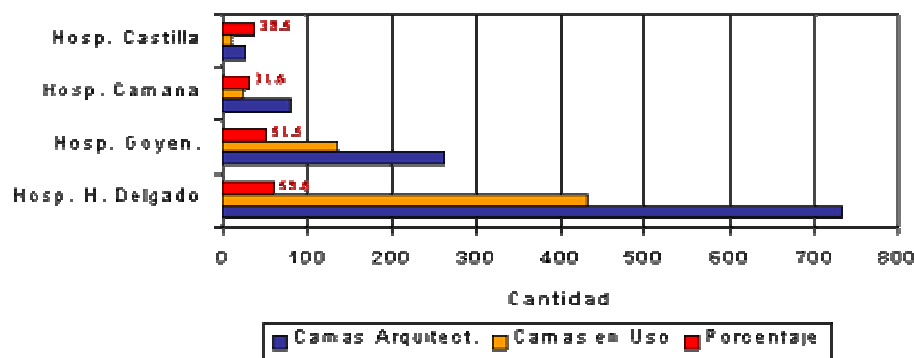
*Tasa po 10000 habitantes

Fuente: Plani-Dirsa

CAMAS HOSPITALARIAS:

La Dirección Regional de Salud tiene 04 Hospitales con un total de 1035 camas arquitectónicas de las cuales las camas en uso varía de acuerdo a cada establecimiento, el Hospital Honorio delgado tiene el 58.6% de camas en uso, el Hospital Goyeneche el 51.5%, el Hospital de Camaná el 31.6% y el de Aplao el 38.5%.

Figura 3.2 Camas Hospitalarias, Región Arequipa



FUENTE: PLANIFICACION DE SERVICIOS

INFRAESTRUCTURA SANITARIA:

Dentro del proceso de Reforma Sectorial y con el objetivo de superar la ejecución en el sistema de salud se esta planteando el redimensionamiento de las Redes motivo por el cual se tiene proyectado 05 Redes, con la finalidad de mejorar su funcionamiento.

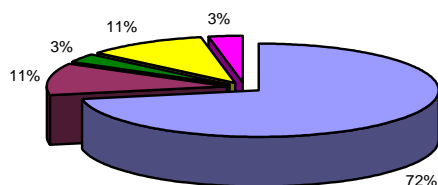


Figura 3.3 Porcentaje de establecimientos de salud, Región Arequipa

■ MINSALUD ■ ESSALUD ■ SANIDAD ■ PRIVADO ■ OTROS

Tabla 3.3 Infraestructura Sanitaria, Región Arequipa

Redes	Establecimientos			Total
	Centros de Salud	Puestos de Salud	Hospitales	
Red Este	8	23	0	31
Red Norte	7	17	0	24
Red Oeste	5	17	0	22
Red Sur	6	28	0	34
Red Caylloma	4	21	0	25
Red Islay	4	8	0	12
Red Castilla - Condesuyos	7	27	1	35
Red La Unión	1	15	0	16
Red Camaná - Caravelí	12	30	1	43
Otros	0	0	2	2
TOTAL GENERAL	64	186	4	244

Fuente: Oficina de Estadística e Información de MINSALUD

Figura 3.4 Infraestructura Sanitaria, Región Arequipa



ATENCION MATERNA

Los partos atendidos durante los últimos cuatro años han evolucionado de tal forma que los institucionales se han ido incrementando y los domiciliarios disminuyendo; ambos en forma progresiva, en una relación proporcional de 9 a 1, en el mismo periodo la atención del parto por profesionales mantiene la misma relación proporcional con respecto a los no profesionales.

Figura 3.5 Atención de partos, Arequipa 1998-2001

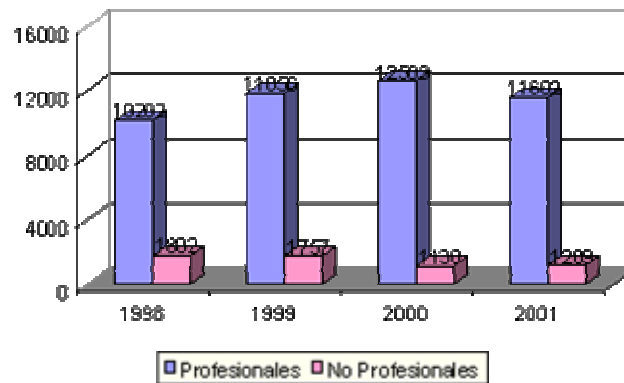
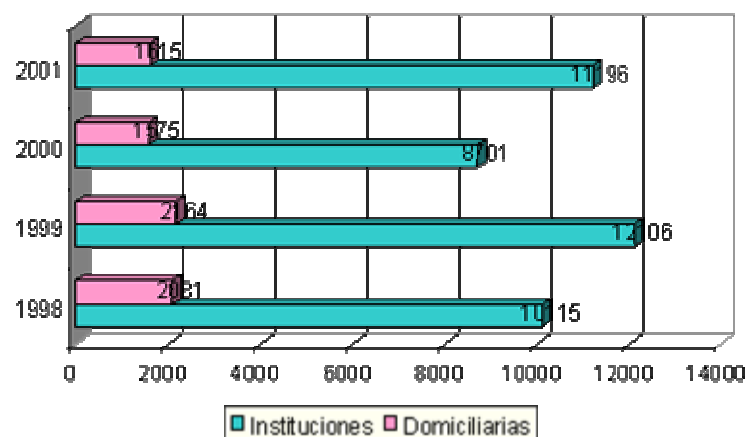
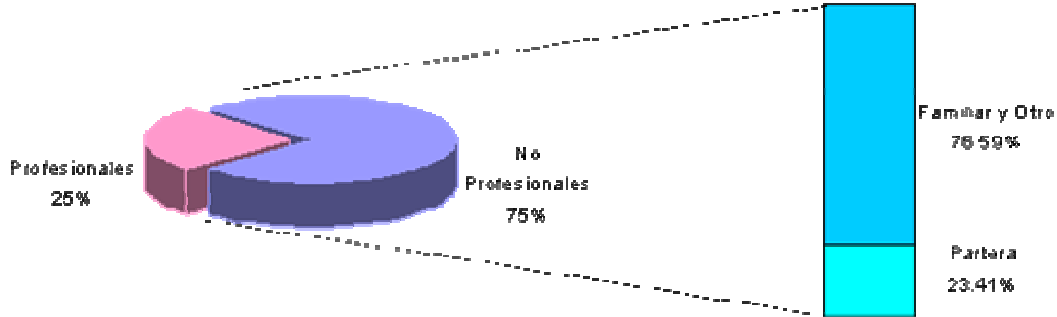


Figura 3.6 Atención de partos por tipo de personal, Arequipa 1998-2001



En el año 2001, dentro de los partos domiciliarios que representan el 14.42% del total de los mismos, los atendidos por profesionales representan el 25.14% y los atendidos por lo no profesionales corresponden al 76.86% de los cuales el 23.41% es atendido por parteras y el resto(76.59%) por familiares y otros.

Figura 3.7 Atención de partos, Arequipa 1198-2001



PLANIFICACION FAMILIAR:

El conocimiento de métodos anticonceptivos para la planificación familiar en nuestra región es muy amplio. Con la totalidad de las mujeres en edad fértil conoce de algún método anticonceptivo, los métodos modernos se conocen en un porcentaje muy elevado (99%).

El promedio de métodos anticonceptivos conocidos es de 9 en todas las mujeres, y dentro de los métodos modernos los más conocidos son el condón, la píldora, DIU y la esterilización femenina con el 96% cada una y el inyectable con el 93%, el menos conocido es el Norplant seguido de la espuma o jalea. Dentro de los tradicionales el menos conocido es el retiro así como también el inyectable y la esterilización masculina.

Método Anticonceptivo	%
Cualquier método	99.6
Cualquier método moderno	99.3
Modernos	
Píldora	96.2
DIU	95.7
Inyección	93.4
Espuma/Jalea	73.4
Condón	96.4
Esterilización femenina	95.5
Esterilización masculina	83.8
Norplant	54.3
Amenorrea por lactancia (MELA)	54.8
Tradicionales	92.6
Abstinencia periódica	89.8
Retiro	61.8
Folclóricos	6.5
Tradicionales y folclóricos	93.0
Promedio de métodos conocidos	9.1

FUENTE: OEPD-DIRSA

Tabla 3.4 Conocimiento de métodos Anticonceptivos, Arequipa 2000

COBERTURAS DE VACUNACION:

La cobertura promedio de los programas de inmunización es relativamente alta a través de los años situándose en niveles óptimos. Para la BCG en el año 1991 la cobertura fue de 82.8% y en el 2001 de 91.0%, la antipoliomielítica fue de 64.7% a 91.4% en los mismos periodos y la DPT de 63.7% a 91.1%.

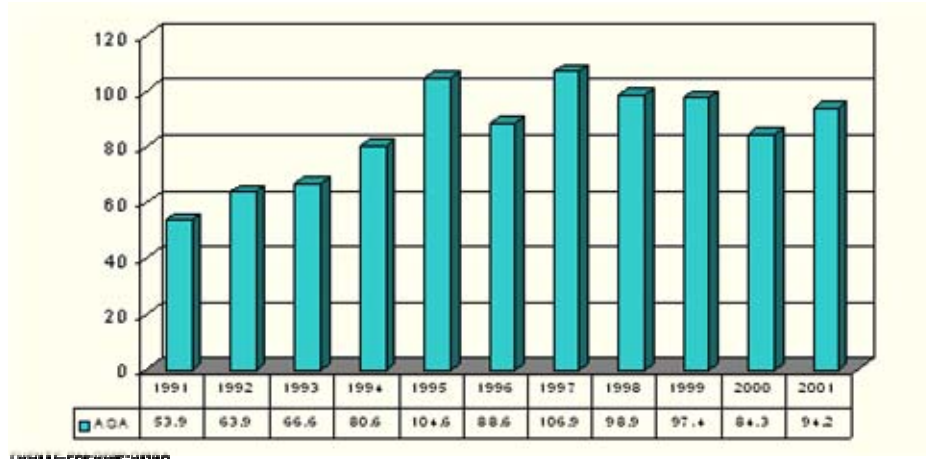
Tabla 3.5 Cobertura de vacunación, Arequipa 1997-2001

Años	BCG	APO	DPT	ASA
1997	96.4	97.3	98.0	106.9
1998	95.6	96.1	96.5	98.9
1999	95.6	97.6	99.1	97.4
2000	83.7	89.6	88.7	84.3
2001	91.0	91.4	91.1	94.2

Fuente: OEI-PAI-OEPD-DIRSA

En el mismo periodo de tiempo la vacunación abtisarampionosa ha sufrido el mismo fenómeno (1991 cobertura 53.9%) y es a partir de 1996 donde se implemento el Plan Nacional de Eliminación del Sarampión fortaleciendo suss actividades y como principal objetivo el aumento de coberturas (1995, 104.6% y 2001 94.2%) lográndose las óptimas, motivo por el cual en los últimos 3 años no se presentan casos confirmados.

Figura 3.8 Cobertura de Vacunación Antisarampión, Arequipa 1991-2001

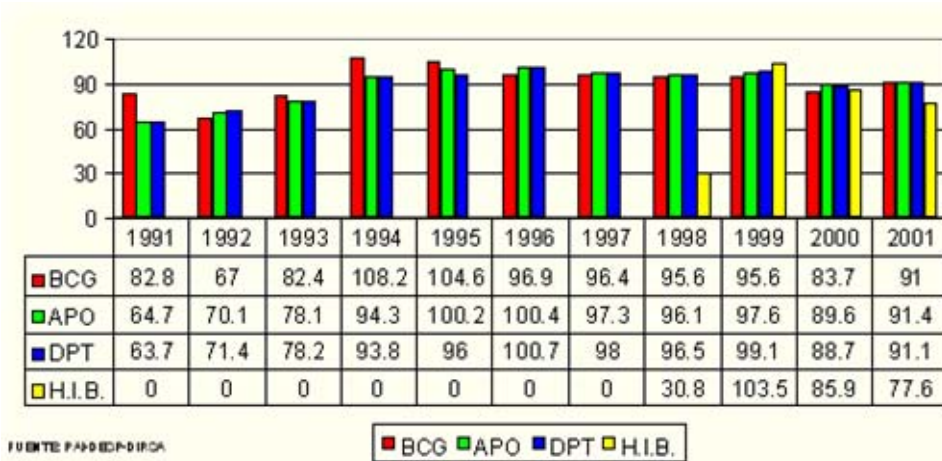


COBERTURA DE VACUNACION EN < 1 AÑO

Las coberturas alcanzadas en las enfermedades inmunoprevenibles en nuestra región en promedio se ha alcanzado una 91.4%, DPT 91.1%, Antisarampión 94.2% y BCG el 91.0% en la mayoría de los casos es infección al promedio nacional, para la Antipolio las coberturas de las provincias del extracto I son satisfactorias pues están por encima del 91% el resto de las provincias tienen coberturas que van de buenas a regular pues Islay tiene la más inferior con el 77.5%, la DPT mantiene el mismo perfil de lo anteriormente comentada.

Referente a la vacuna antisarampionosa que es la que nos preocupa por encontrarnos en la fase de erradicación del sarampión, compromiso asumido por nuestro país a instancias internacionales, debemos mencionar que en el transcurso del año 2001 no se presentaron casos confirmados de sarampión pese a que las Provincias de los extractos III y IV no han alcanzado coberturas óptimas (<del 95%)por lo cual deberiamos de ver la posibilidad de reforzar las estrategias más adecuadas para lograr el objetivo de la certificación y calificación de la erradicación

Figura 3.9 Cobertura de niños protegidos menores de 1 año, Arequipa 1991-2001



FUENTE: PADDED-DIRCA

■ BCG ■ APO ■ DPT ■ H.I.B.

Tabla 3.6 Cobertura de niños protegidos menores de 1 año por provincias, Arequipa 2001

Estrato	Provincia	Tipo de Vacuna			
		Antipolio	DPT	Antisarampión	BCG
	PERU (*)	93.1	97.7	95.9	89.4
	REGION	91.4	91.1	94.2	91.0
I	La Unión	108.6	108.5	110.2	94.7
	Condesuyos	104.3	104.3	103.1	70.0
	Caylloma	91.3	91.3	99.4	85.5
II	Castilla	89.3	89.3	99.0	69.6
	Caravelí	92.8	92.4	93.4	57.0
III	Camaná	90.2	83.9	89.5	77.7
	Islay	77.5	75.9	83.8	66.5
IV	Arequipa	91.6	91.5	93.0	93.2

Fuente: OEI-PAI-OEPD-DIRSA

(*) Año 2000

ATENDIDOS Y EXTENSION DE USO POR REDES

De la población asignada por cada una de las Redes podemos observar que Arequipa Norte- Oeste , Caylloma y Camaná – Caravelí alcanzan una extensión de uso por encima del 80%, Arequipa Este el 63% y las de Castilla-Condesuyos – La Unión y Sur e Islay con el 59% la Región tiene un promedio de 62.27%

Redes	Atendidos	
	Nº	Extensión de Uso
Castilla, Condesuyos, La Unión	47894	59.53
Arequipa Norte, Oeste y Caylloma	228030	86.63
Arequipa Este	185505	63.79
Arequipa Sur e Islay	174425	59.63
Camaná, Caravelí	72899	83.40
REGION	708753	62.27

FUENTE: HIS-OEI-OEPD-DIRSA

Tabla 3.7 Longitud de red Vial por Provincias, Departamento Arequipa

Provincias	Longitud Km.	SISTEMA DE RED VIAL		
		Nacional	Departamental	Vecinal
Total	6319.98	1086.18	1477.30	3756.50
Arequipa	1810.56	428.93	243.20	1138.43
Camaná	576.14	184.30	-	391.84
Caravelí	1424.71	225.60	368.56	830.55
Castilla	457.3	-	49.50	407.80
Caylloma	1224.1	104.10	633.40	486.60
Condesuyos	367.05	-	143.50	223.55
Islay	367.28	143.25	-	224.03
La Unión	92.84	-	39.14	53.70

FUENTE INEI Compendio 1998

Tabla 3.8 Características de los Aeropuertos y Aeródromos, Región Arequipa

Características	AEROPUERTO Y AERODROMO			
	Rodríguez Ballón	Camaná	Mollendo	Yuca
Ubicación Geográfica				
Provincia	Arequipa	Camaná	Islay	Caravelí
Distrito	Cerro Colorado	Samuel Pastor	Mollendo	Yauca
Servicios Básicos				
Meteorología	1	-	-	-
Aduana	1	-	-	-
Política	1	-	-	-
Sanidad	1	-	-	-
Restaurante	1	-	-	-
Elevación(m.s.n.m.)	2561	65	3	150
Tipo de Superficie	Asfaltado	Arcilla	Arena	Arena
Largo(m)	2980	1000	1500	1400
Ancho(m)	45	180	45	130
Avión Crítico	L1011	PA42	FK27	FK27
Personal Ocupado	50	-	-	-
Empleados	37	-	-	-

FUENTE INEI Censo 1998

Tabla 3.9 Estaciones de servicio de Radio y Televisión, Región Arequipa

Estaciones de radio y TV.	Total País	Dpto. Arequipa
RADIO DIFUSION SONORA		
Frecuencia Modulada	712	51
Onda Medida	428	38
Onda Corta	137	6
SERVICIO RADIO DIFUSION POR TELEVISIÓN		
Trasmisores	59	5
Retrasmisoras Repetidoras	476	40
TELESERVICIO O SERVICIOS FINALES PRIVADOS		
Fija Aeronautica	85	4
Canal Omnibus	951	35
Base Aeronautica	205	13
Base Terrestre	2538	100
Costera	215	8
Fija Terrestre	6126	377
Movil Aeronáutica	67	-
Movil Terrestre	10556	237
Movil Marítimo	702	14
SERCICIOS DE RADIOAFICIONADOS		
Categoría		
Novicio	1501	57
Intermedia	683	47
Superior	916	24

FUENTE INEI Censo 1998

Tabla 3.10 Distancias interprovinciales, Arequipa 2001

PRINCIPALES LOCALIDADES	AREQUIPA	CAYMA	CHARACATO	LAJOYA	MOLLEBAYA	POCSI	SABANDIA	SOCABAYA	UCHUMAYO	YANAHUARA	CAMANA	OCÑA	CARAVELLI	ACARI	ATQUIPA	CHALA	LOMAS	APLAO	ANDAGUA	CHILCAYMARCA	HUANCARQUI	ORCO PAMPA	PAMPACOLCA	VIRACO	CHIMAY	CABANACONDE	CAYLLOMA	LARI	CHUQUIBAMBA	IRAY	MOLLENO	ISLAY	COTAHUASI
	3																																
	16	19	-																														
	59	62	86	-																													
	19	22	39	78	-																												
	33	36	67	92	18	-																											
	13	17	33	73	6	24	-																										
	9	12	36	108	21	24	8	-																									
	17	20	44	42	36	50	31	26	-																								
	2	1	29	61	21	35	15	11	19	-																							
	174	177	201	133	193	207	187	183	157	176	-																						
	232	235	259	192	251	265	245	241	215	234	58	-																					
	382	385	409	341	401	415	395	391	365	384	208	150	-																				
	453	456	510	442	502	516	496	492	465	485	309	251	250	-																			
	417	420	444	376	436	450	430	426	400	419	243	185	184	69	-																		
	395	399	422	355	415	428	409	404	378	397	222	163	163	87	22	-																	
	480	482	516	448	508	522	502	498	472	491	315	287	256	53	75	148	-																
	178	181	205	138	197	211	192	187	161	180	124	193	32	433	67	382	439	-															
	323	327	350	283	343	356	337	332	306	325	210	328	478	578	513	528	585	145	-														
	346	349	373	306	366	379	360	355	329	348	292	351	501	601	536	550	607	168	31	-													
	181	184	208	140	200	214	194	190	164	183	127	185	333	436	370	385	442	59	204	227	-												
	350	353	377	310	369	383	364	359	333	352	296	355	504	605	539	554	611	172	35	5	231	-											
	250	253	287	219	279	293	273	269	243	262	206	264	414	515	449	454	521	82	108	131	141	135	-										
	259	262	286	218	278	292	272	268	242	261	205	263	413	514	448	463	520	81	65	87	140	91	43	-									
	151	148	178	210	170	184	164	160	158	149	294	352	502	603	537	552	609	298	443	466	301	205	380	379	-								
	206	203	233	220	236	239	220	215	243	204	243	302	451	552	486	501	558	248	393	416	250	263	329	328	58	-							
	211	208	238	270	231	244	225	220	228	209	385	443	593	694	628	643	700	279	142	112	282	107	242	198	98	156	-						
	179	176	206	238	198	212	192	188	195	177	322	380	530	630	565	579	637	325	741	494	329	230	408	407	28	85	123	-					
	234	237	261	193	253	267	247	243	217	236	180	238	388	489	423	438	495	56	169	192	115	196	61	105	354	303	303	382	-				
	227	230	254	181	247	260	241	235	210	229	158	226	376	476	411	426	483	43	183	206	102	210	75	119	341	291	317	369	14	-			
	156	159	153	101	145	159	139	135	108	128	215	274	423	524	458	473	530	220	365	388	222	392	301	300	277	302	337	304	275	263	-		
	113	116	140	88	132	146	126	122	95	115	203	261	411	511	446	460	518	207	362	375	210	379	289	288	264	289	324	291	263	280	13	-	
	379	382	406	338	398	412	392	388	362	381	325	383	533	634	568	583	640	201	122	145	260	149	169	147	499	448	256	527	145	159	420	408	-

FUENTE: INEI/Compendio 1998

REFERENCIA BIBLIOGRAFICA

- 1.- Perú Info Wes site <http://www.peru.com/peruinfo/geografia/giodi:htm>
- 2.- Oficina General Epidemiología <http://www.oge.sld.pe//ftp://www.oge.sld.pe>
- 3.- NEI Arequipa: Estimaciones y programaciones de la población por años calendario y edades simples – Arequipa 1997
- 4.- INEI Compendio de Estadísticas Socio-Demográficas 2000 – INEI Lima 1,999
- 5.- INEI Encuesta Nacional Demográfica y de Salud Familiar. ENDES 2000, Arequipa INEI 2000
- 6.- MINSA Las Prioridades Sanitarias del Perú – Lima 1999
- 7.- OGE Situación y Tendencias de la Salud en el Perú a fines del Siglo XX. OGE Lima 2,000
- 8.- OGE Reportes Epidemiológicos Semanal del año 2001 S.E. 4 OGE Lima 2001
- 9.- Informe Técnico de la DGSP, Programa de Control de la Malaria y otras Enfermedades Metaxenicas del MINSA del Perú. Lima, Febrero 2001
- 10.- MINSA: Tuberculosis: Programa nacional del Control de la Tuberculosis 2,000.
- 11.- MINSA: Estado de Situación: El SIDA en el Perú año 2000: Programa de Control de ETS y SIDA 2,000.
- 12.- Informe Técnico del MINSA del Perú a la reunión intergubernamental del Cono Sur para la eliminación del Triotoma Infestans y la interrupcion transfucional de la Tripanosoniasis Americana – Brasil, Marzo 2,000.
- 13.- MINSA: Informe del Programa Nacional del Programa Materno Perinatal 2,001.
- 14.- MINSA: Oficina de Estadística e Informática – Segundo Censo de Infraestructura y Recursos del Sector Salud – 1.996.
- 15.- Ministerio de la Presidencia, Mapa de Indicadores Sociales distritos y provincias de Arequipa – Febrero 1,998.

- 16- CIE-10. Clasificación Estadística Internacional de enfermedades y problemas relacionados con la salud. Décima Reunión Volumen 1 - 2 - 3. Publicación Científica Nro. 554.
- 17- MINSA: Indicadores básicos, Situación de Salud en el Perú.
- 18- MINSA: Informe del Programa Ampliado de Inmunizaciones 2000
- 19- INEI, Arequipa en cifras, indicadores económicos, sociales y Demográficos. Arequipa Agosto 1995.
- 20- INEI, Estado de la Población Peruana – Lima Julio de 1999, CONAPO, Dinámica demográfica y desarrollo de la Región Arequipa, Diagnóstico básico, Setiembre 1993
- 21- UNSA, Políticas Sociales y pobreza en la Región Arequipa, un alcance metodológico en la asignación de recursos Marzo 1996.
- 22- UNSA, Mapa de Pobreza de la Región Arequipa – Arequipa 1996
- 23- Consorcio de Salud del Sur, Región Arequipa: Pobreza, Desarrollo y Cooperación Técnica Internacional – Arequipa Noviembre 1,998.