

## 2.2. ANÁLISIS DE LA MORBILIDAD.

### 2.2.1 REGION AREQUIPA.

El análisis del perfil de la morbilidad general de la región nos permite observar básicamente enfermedades infecto contagiosas, es así que las enfermedades de las vías respiratorias agudas ocupan el primer lugar seguidas de las enfermedades de cavidad bucal, infecciosas intestinales y de la piel que comprometen a niños y ancianos principalmente; también en un lugar expectante se hallan las enfermedades inflamatorias de los órganos de la pelvis femenina es decir una serie de daños infecciosos y de displasias que condicionan los tumores en la vida de las mujeres; un poco más lejanamente se encuentran los trastornos mentales expresión de estrés así como relaciones conflictivas y finalmente persisten los errores de información y codificación dando lugar a los signos y síntomas mal definidos.

En la niñez y en la población joven los primeros lugares (hasta el 5º) básicamente son ocupados por enfermedades transmisibles y siendo resaltante la presencia de las deficiencias de la nutrición en la niñez y las heridas y traumatismos en la juventud.

Luego en la población adulta hallamos en tercer lugar las enfermedades de los órganos de la pelvis femenina confirmando lo consignado en líneas arriba en lo referente a los problemas de la mujer y apareciendo en el último lugar los problemas de accidentes. Finalmente en la población adulta mayor se presenta un perfil de enfermedades infecciosas alternado con las crónicas degenerativas como las enfermedades del sistema osteomuscular, enfermedad hipertensiva y trastornos mentales propios de estas edades.

Tabla 2.38 Causas de Morbilidad General, Región Arequipa 2001

Nro. Orden	Causa	Total	Tasa*	%	% Acumulado
	Total				
1	Enf. de la vías respiratorias superiores	345332	303.41	32.64	32.64
2	Enf. de la cavidad bucal, glándulas salivales y maxi.	128758	113.13	12.17	44.81
3	Enf. infecciosas intestinales	103960	91.34	9.83	54.64
4	Enf. de la piel y del tejido celular subcutáneo	46540	40.89	4.40	59.03
5	Enf. de los órganos genitales femeninos	39699	34.88	3.75	62.79
6	Enf. de otras partes del aparato digestivo	39237	34.47	3.71	66.50
7	Otras Enf. infecciosas y parasitarias	33597	29.52	3.18	69.67
8	Trastornos mentales	28519	25.06	2.70	72.37
9	Trastornos de los ojos y sus anexos	26724	23.48	2.53	74.89
10	Signos, síntomas y estados morbosos mal definidos	26238	23.05	2.48	77.37
11	Otros	239397	210.34	22.63	100.00

Fuente: OEPD/DIRSA

\* x 1000

Figura 2.3 Causas de Morbilidad General, Región Arequipa 2001

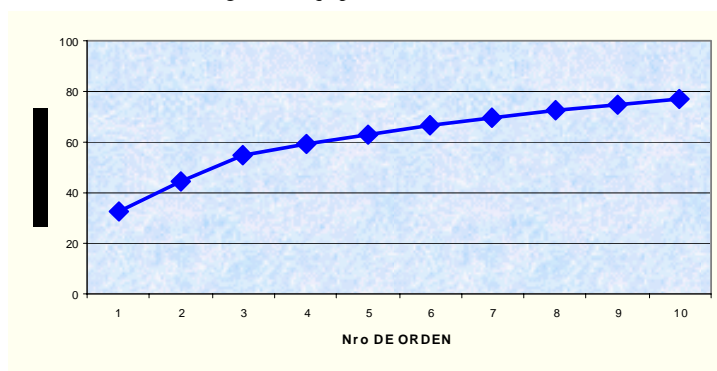


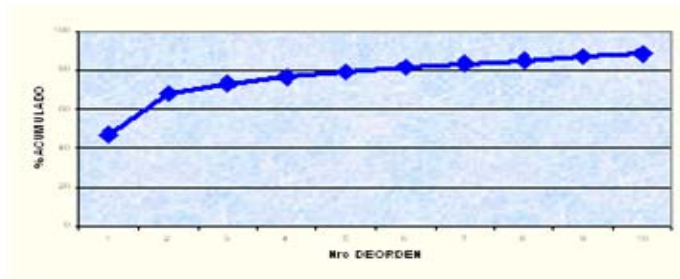
Tabla 2.39 Causas de Morbilidad en menores de 5 años, Región Arequipa 2001

Nro. Orden	Causa	Total	Tasa*	%	% Acumulado
	<b>Total</b>	<b>240300</b>	<b>1984.47</b>	<b>100.00</b>	
1	Enf. de la vías respiratorias superiores	112798	931.52	46.94	46.94
2	Enf. infecciosas intestinales	50538	417.36	21.03	67.97
3	Enf. de la piel y del tejido celular subcutáneo	11918	98.42	4.96	72.93
4	Enf. de la cavidad bucal, glándulas salivales y de los maxilares	8569	70.77	3.57	76.50
5	Otras Enf. infecciosas y parasitarias	6558	54.16	2.73	79.23
6	Deficiencias de la Nutrición	4812	39.74	2.00	81.23
7	Signos, síntomas y estados morbosos mal definidos	4789	39.55	1.99	83.22
8	Trastornos de los ojos y sus anexos	4351	35.93	1.81	85.03
9	Otras Enf. del aparato respiratorio	4010	33.12	1.67	86.70
10	Enf. de otras partes del aparato digestivo	3687	30.45	1.53	88.24
11	Otros	28270	233.46	11.76	100.00

Fuente: OEPD/DIRSA

\* x 1000

Figura 2.4 Causas de Morbilidad en menores de 5 años, Región Arequipa



2001

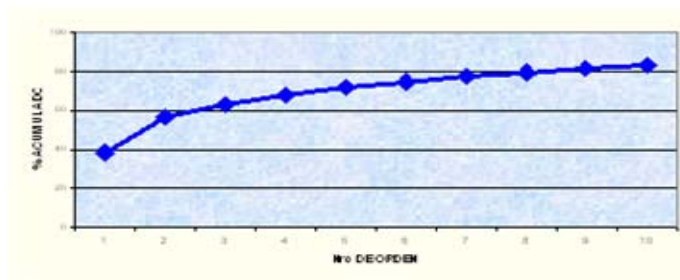
Tabla 2.40 Causas de Morbilidad de 5 a 19 años, Región Arequipa 2001

Nro. Orden	Causa	Total	Tasa*	%	% Acumulado
	<b>Total</b>	<b>432714</b>	<b>1117.63</b>	<b>100.00</b>	
1	Enf. de la vías respiratorias superiores	166333	429.61	38.44	38.44
2	Enf. de la cavidad bucal, glándulas salivales y de los maxilares	78009	201.48	18.03	56.47
3	Enf. infecciosas intestinales	28771	74.31	6.65	63.12
4	Enf. de la piel y del tejido celular subcutáneo	19583	50.58	4.53	67.64
5	Otras Enf. infecciosas y parasitarias	18371	47.45	4.25	71.89
6	Trastornos de los ojos y sus anexos	12054	31.13	2.79	74.67
7	Heridas y traumatismos de los vasos sanguíneos	11389	29.42	2.63	77.31
8	Signos, síntomas y estados morbosos mal definidos	9657	24.94	2.23	79.54
9	Enf. de otras partes del aparato digestivo	8681	22.42	2.01	81.54
10	Enf. del oído y de las apófisis mastoides	7647	19.75	1.77	83.31
11	Otros	72219	186.53	16.69	100.00

Fuente: OEPD/DIRSA

\* x 1000

Figura 2.5 Causas de Morbilidad 5 a 19 años, Región Arequipa



2001

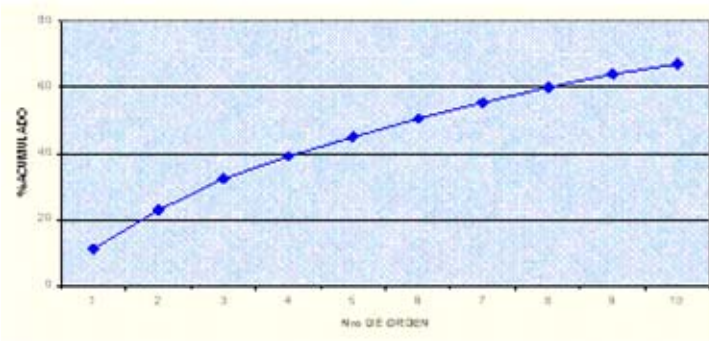
Tabla 2.41 Causas de Morbilidad de 20 a 64 años, Región Arequipa 2001

Nro. Orden	Causa	Total	Tasa*	%	%
	Total				
		350943	611.21	100.00	
1	Enf. de la vías respiratorias superiores	57857	100.77	16.49	11.49
2	Enf. de la cavidad bucal, glándulas salivales y de los maxilares	39855	69.41	11.36	22.85
3	Enf. de los órganos genitales femeninos	34202	59.57	9.75	32.59
4	Enf. de otras partes del aparato digestivo	23129	40.28	6.59	39.18
5	Enf. infecciosas intestinales	20785	36.20	5.92	45.11
6	Enf. del sistema osteomuscular y del tejido conjuntivo	19576	34.09	5.58	50.68
7	Trastornos mentales	16690	29.07	4.76	55.44
8	Enf. del aparato urinario	16603	28.92	4.73	60.17
9	Enf. de la piel y del tejido celular subcutáneo	13585	23.66	3.87	64.04
10	Heridas y traumatismos de los vasos sanguíneos	10488	18.27	2.99	67.03
11	Otros	98173	170.98	27.97	95.00

Fuente: OEPD/DIRSA

\* x 1000

Figura 2.6 Causas de Morbilidad 20 a 64 años, Región Arequipa



2001

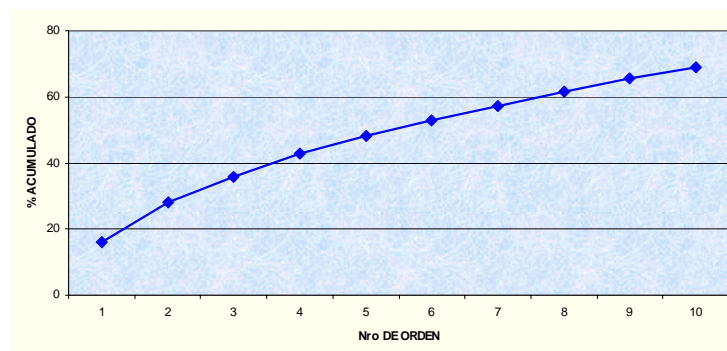
Tabla 2.42 Causas de Morbilidad de 65 años a mas, Región Arequipa 2001

Nro. Orden	Causa	Total	Tasa*	%	%
	Total				
		51599	925.79	100.00	
1	Enf. de la vías respiratorias superiores	8344	149.71	16.17	16.17
2	Enf. del sistema osteomuscular y del tejido conjuntivo	6236	111.89	12.09	28.26
3	Enf. infecciosas intestinales	3866	69.36	7.49	35.75
4	Enf. de otras partes del aparato digestivo	3740	67.10	7.25	43.00
5	Enfermedad Hipertensiva	2732	49.02	5.29	48.29
6	Enf. de la cavidad bucal, glándulas salivales y de los maxilares	2325	41.72	4.51	52.80
7	Enf. del aparato urinario	2284	40.98	4.43	57.22
8	Trastornos mentales	2264	40.62	4.39	61.61
9	Trastornos de los ojos y sus anexos	2039	36.58	3.95	65.56
10	Signos, síntomas y estados morbosos mal definidos	1768	31.72	3.43	68.99
11	Otros	16001	287.09	31.01	100.00

Fuente: OEPD/DIRSA

\* x 1000

Figura 2.7 Causas de Morbilidad de 65 años a mas, Región Arequipa 2001



## 2.2.2. PROVINCIA AREQUIPA.

En esta provincia debido a la concentración poblacional, las condiciones socioeconómicas, de salubridad, etc. viene a convertirse en el marcador regional tanto de la morbilidad así como el de la mortalidad, por lo cuál el perfil es casi idéntico al mencionado líneas arriba en donde en forma general se ve la presencia de enfermedades transmisibles (enfermedades del aparato respiratorio, cavidad bucal, infecciones intestinales y de piel), accidentes y crónicas. Comentario especial merece el resaltar en la niñez la presencia de las deficiencias de la nutrición signo de carencias primarias resultado de las condiciones socioeconómicas y anomalías congénitas. En la población joven también se presenta en el último lugar las deficiencias de la nutrición, dato que probablemente es producto del seguimiento y control de crecimiento y desarrollo de escolares.

Tabla 2.43 Causas de Morbilidad General , Provincia Arequipa 2001

Nro. Orden	Causa	Total	Tasa*	%	% Acumulado
	<b>Total</b>	<b>160425</b>	<b>1912.23</b>	<b>100.00</b>	
1	Enf. de las Vías Respiratorias Agudas	73107	871.42	45.57	45.57
2	Enf. infecciosas intestinales	33662	401.24	20.98	66.55
3	Enf. de la piel y tejido celular sub-cutáneo	8336	99.36	5.20	71.75
4	Enf. de la cavidad bucal, glándulas salivales y maxilares	7077	84.36	4.41	76.16
5	Otras Enf. infecciosas y parasitarias y efectos tardíos	3815	45.47	2.38	78.54
6	Enf. de otras partes del aparato digestivo	3401	40.54	2.12	80.66
7	Signos, síntomas y estados morbosos mal definidos	3263	38.89	2.03	82.69
8	Trastornos de los ojos y sus anexos	3190	38.02	1.99	84.68
9	Deficiencias de la nutrición	3046	36.31	1.90	86.58
10	Anomalías congénitas	2929	34.91	1.83	88.41
11	Otros	18599	221.70	11.59	100.00

Fuente: OEPD/DIRSA

\* x 1000

Figura 2.8 Causas de Morbilidad General , Provincia Arequipa 2001

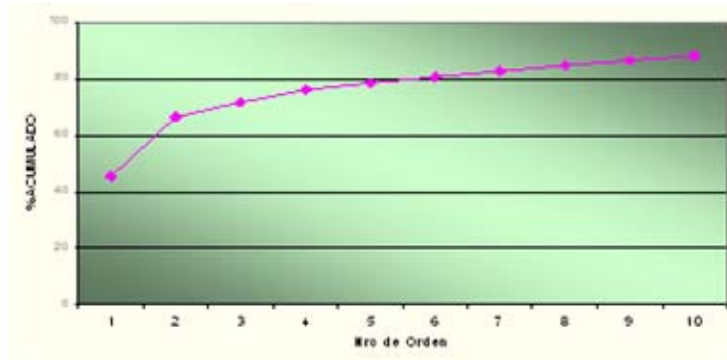


Tabla 2.44 Causas de Morbilidad en menores de 5 años, Provincia Arequipa 2001

Nro. Orden	Causa	Total	Tasa*	%	% Acumulado
	Total				
		160425	1912.23	100.00	
1	Enf. de las Vías Respiratorias Agudas	73107	871.42	45.57	45.57
2	Enf. infecciosas intestinales	33662	401.24	20.98	66.55
3	Enf. de la piel y tejido celular sub-cutáneo	8336	99.36	5.20	71.75
4	Enf. de la cavidad bucal, glándulas salivales y maxilares	7077	84.36	4.41	76.16
5	Otras Enf. infecciosas y parasitarias y efectos tardíos	3815	45.47	2.38	78.54
6	Enf. de otras partes del aparato digestivo	3401	40.54	2.12	80.66
7	Signos, síntomas y estados morbosos mal definidos	3263	38.89	2.03	82.69
8	Trastornos de los ojos y sus anexos	3190	38.02	1.99	84.68
9	Deficiencias de la nutrición	3046	36.31	1.90	86.58
10	Anomalías congénitas	2929	34.91	1.83	88.41
11	Otros	18599	221.70	11.59	100.00

Fuente: OEPD/DIRSA

\* x 1000

Figura 2.9 Causas de Morbilidad en menores de 5 años, Provincia Arequipa 2001

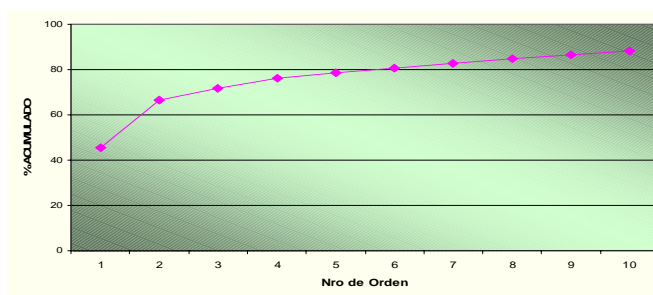


Tabla 2.45 Causas de Morbilidad de 5 a 19 años, Provincia Arequipa 2001

Nro. Orden	Causa	Total	Tasa*	%	% Acumulado
	Total				
		289442	999.54	96.99	
1	Enf. de las Vías Respiratorias Agudas	107054	369.69	36.99	39.99
2	Enf. de la cavidad bucal, glándulas salivales y maxilares	60761	209.83	20.99	60.98
3	Enf. infecciosas intestinales	18764	64.80	6.48	67.47
4	Enf. de la piel y tejido celular sub-cutáneo	13378	46.20	4.62	72.09
5	Otras Enf. infecciosas y parasitarias y efectos tardíos	10729	37.05	3.71	75.79
6	Trastornos de los ojos y sus anexos	9591	33.12	3.31	79.11
7	Heridas y traumatismos de vasos sanguíneos	9185	31.72	3.17	82.28
8	Enf. de otras partes del aparato digestivo	6871	23.73	2.37	84.65
9	Signos, síntomas y estados morbosos mal definidos	6616	22.85	2.29	86.94
10	Deficiencias de la nutrición	5175	17.87	1.79	88.73
11	Otros	41318	142.69	11.27	100.00

Fuente: OEPD/DIRSA

\* x 1000

Figura 2.10 Causas de Morbilidad de 5 a 19 años, Provincia Arequipa 2001

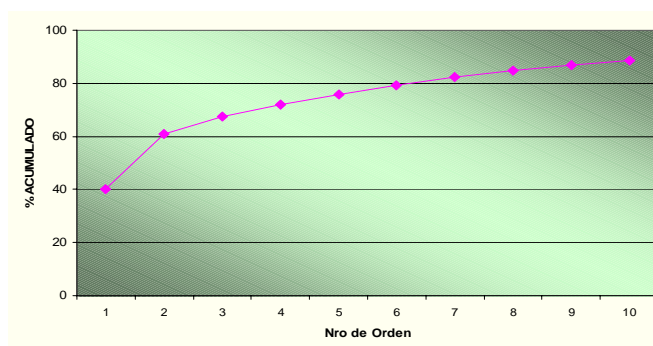


Tabla 2.46 Causas de Morbilidad de 20 a 64 años, Provincia Arequipa 2001

Nro. Orden	Causa	Total	Tasa*	%	% Acumulado
	Total				
1	Enf. de las Vías Respiratorias Agudas	34282	78.73	15.24	15.24
2	Enf. de la cavidad bucal, glándulas salivales y maxilares	30156	69.25	13.40	28.64
3	Enf. inflamatorias de los órganos genitales femeninos	25634	58.87	11.39	40.04
4	Enf. de otras partes del aparato digestivo	17081	39.23	7.59	47.63
5	Enf. del sistema osteomuscular y tejido conjuntivo	11794	27.08	5.24	52.87
6	Enf. infecciosas intestinales	11281	25.91	5.01	57.89
7	Otras Enf. del Aparato Urinario	10373	23.82	4.61	62.50
8	Enf. de la piel y tejido celular sub-cutáneo	9682	22.23	4.30	66.80
9	Heridas y traumatismos de vasos sanguíneos	9127	20.96	4.06	70.86
10	Trastornos Mentales	7880	18.10	3.50	74.36
11	Otros	57694	132.49	25.64	100.00

Fuente: OEPD/DIRSA

\* x 1000

Figura 2.11 Causas de Morbilidad de 20 a 64 años, Provincia Arequipa 2001

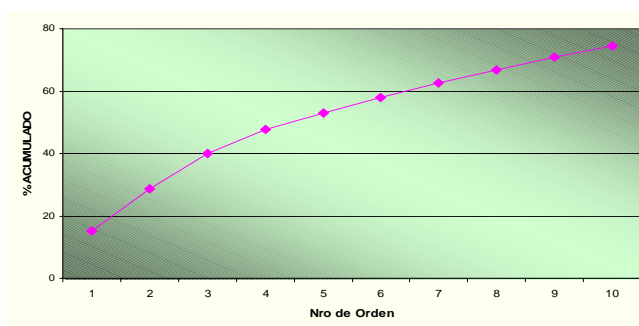


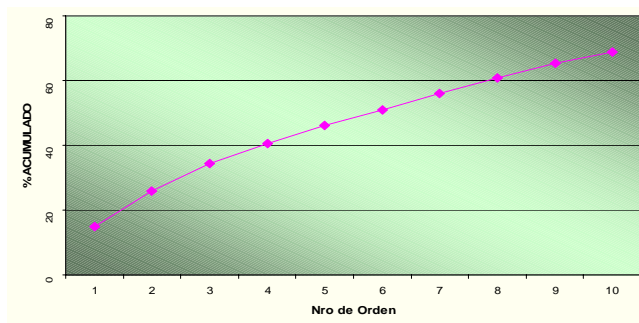
Tabla 2.47 Causas de Morbilidad de 65 años a mas, Provincia Arequipa 2001

Nro. Orden	Causa	Total	Tasa*	%	% Acumulado
	Total				
1	Enf. de las Vías Respiratorias Agudas	4786	117.93	14.90	14.9
2	Enf. del sistema osteomuscular y tejido conjuntivo	3527	86.90	10.98	25.88
3	Enf. de otras partes del aparato digestivo	2764	68.10	8.60	34.48
4	Enf. infecciosas intestinales	1974	48.64	6.14	40.63
5	Enf. de la cavidad bucal, glándulas salivales y maxilares	1759	43.34	5.48	46.10
6	Enfermedad Hipertensiva	1577	38.86	4.91	51.01
7	Enf. de los órganos genitales masculinos	1577	38.86	4.91	55.92
8	Trastornos de los ojos y sus anexos	1526	37.60	4.75	60.67
9	Otras Enf. del Aparato Urinario	1482	36.52	4.61	65.29
10	Signos, síntomas y estados morbosos mal definidos	1091	26.88	3.40	68.68
11	Otros	10061	247.90	31.32	100.00

Fuente: OEPD/DIRSA

\* x 1000

Figura 2.12 Causas de Morbilidad de 65 años a mas, Provincia Arequipa 2001



### 2.2.3 PROVINCIA CAMANA.

El perfil de morbilidad general observada, en forma similar a lo anteriormente descrito presenta las enfermedades infecciosas en los tres primeros lugares, luego aparecen los problemas de inflamatorios de las mujeres y finalmente los accidentes, evidenciando y coincidente con la estructura poblacional correspondiente; en la niñez la gran mayoría de causas están relacionadas con enfermedades transmisibles, llamando la atención la presencia de los accidentes que probablemente se refieren a los sucedidos en el hogar; y en el resto de grupos de vulnerabilidad se mantiene el perfil regional, así en jóvenes la presencia de enfermedades infecciosas y los accidentes, en los adultos y adultos mayores las enfermedades crónicas.

Tabla 2.48 Causas de Morbilidad General , Provincia Camaná 2001

Nro. Orden	Causa	Total	Tasa*	%	% Acumulado
	<b>Total</b>	<b>76136</b>	<b>1396.76</b>	<b>100.00</b>	
1	Enf. de las Vías Respiratorias Agudas	29924	548.97	39.30	39.3
2	Enf. de la cavidad bucal, glándulas salivales y maxilares	6432	118.00	8.45	47.75
3	Enf. infecciosas intestinales	5414	99.32	7.11	54.86
4	Enf. inflamatorias de los órganos genitales femeninos	3442	63.15	4.52	59.38
5	Enf. de la piel y tejido celular sub-cutáneo	3083	56.56	4.05	63.43
6	Otras Enf. infecciosas y parasitarias y efectos tardíos	2824	51.81	3.71	67.14
7	Enf. de otras partes del aparato digestivo	2771	50.84	3.64	70.78
8	Heridas y traumatismos de vasos sanguíneos	2466	45.24	3.24	74.02
9	Enf. del sistema osteomuscular y tejido conjuntivo	2430	44.58	3.19	77.21
10	Signos, síntomas y estados morbosos mal definidos	2137	39.20	2.81	80.02
11	Otros	15213	279.09	19.98	100.00

Fuente: OEPD/DIRSA

\* x 1000

Figura 2.13 Causas de Morbilidad General , Provincia Camaná

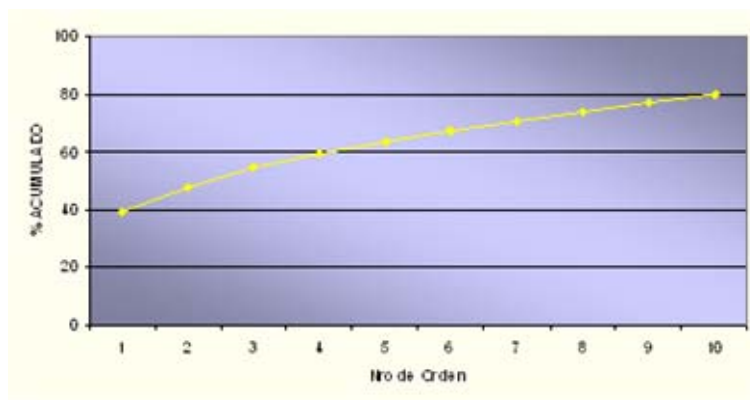


Tabla 2.49 Causas de Morbilidad en menores de 5 años, Provincia Camaná 2001

Nro. Orden	Causa	Total	Tasa*	%	% Acumulado
	<b>Total</b>	<b>17749</b>	<b>2969.05</b>	<b>100.00</b>	
1	Enf. de las Vías Respiratorias Agudas	10484	1753.76	59.07	59.068117
2	Enf. infecciosas intestinales	2551	426.73	14.37	73.44
3	Enf. de la piel y tejido celular sub-cutáneo	811	135.66	4.57	78.01
4	Otras Enf. infecciosas y parasitarias y efectos tardíos	690	115.42	3.89	81.90
5	Signos, síntomas y estados morbosos mal definidos	530	88.66	2.99	84.88
6	Enf. de la cavidad bucal, glándulas salivales y maxilares	358	59.89	2.02	86.90
7	Trastornos de los ojos y sus anexos	318	53.20	1.79	88.69
8	Heridas y traumatismos de vasos sanguíneos	244	40.82	1.37	90.07
9	Enf. de otras partes del aparato digestivo	215	35.97	1.21	91.28
10	Enf. del oído y de la apófisis mastoides	170	28.44	0.96	92.24
11	Otros	1378	230.51	7.76	100.00

Fuente: OEPD/DIRSA

\* x 1000

Figura 2.14 Causas de Morbilidad en menores de 5 años, Provincia Camaná 2001

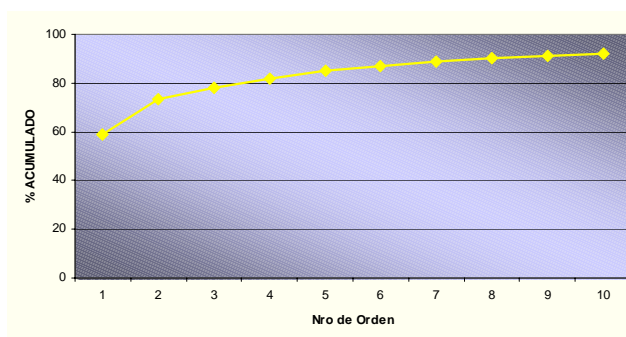


Tabla 2.50 Causas de Morbilidad de 5 a 19 años, Provincia Camaná 2001

Nro. Orden	Causa	Total	Tasa*	%	% Acumulado
	<b>Total</b>	<b>28198</b>	<b>2129.28</b>	<b>100.00</b>	
1	Enf. de las Vías Respiratorias Agudas	13196	996.45	46.80	46.797645
2	Enf. de la cavidad bucal, glándulas salivales y maxilares	3539	267.24	12.55	59.35
3	Enf. infecciosas intestinales	1557	117.57	5.52	64.87
4	Otras Enf. infecciosas y parasitarias y efectos tardíos	1504	113.57	5.33	70.20
5	Enf. de la piel y tejido celular sub-cutáneo	1267	95.67	4.49	74.70
6	Heridas y traumatismos de vasos sanguíneos	1069	80.72	3.79	78.49
7	Signos, síntomas y estados morbosos mal definidos	814	61.47	2.89	81.37
8	Trastornos de los ojos y sus anexos	560	42.29	1.99	83.36
9	Enf. del oído y de la apófisis mastoides	484	36.55	1.72	85.08
10	Luxaciones, esguinces y desgarros	482	36.40	1.71	86.79
11	Otros	3726	281.36	13.21	100.00

Fuente: OEPD/DIRSA

\* x 1000

Figura 2.15 Causas de Morbilidad de 5 a 19 años, Provincia Camaná 2001

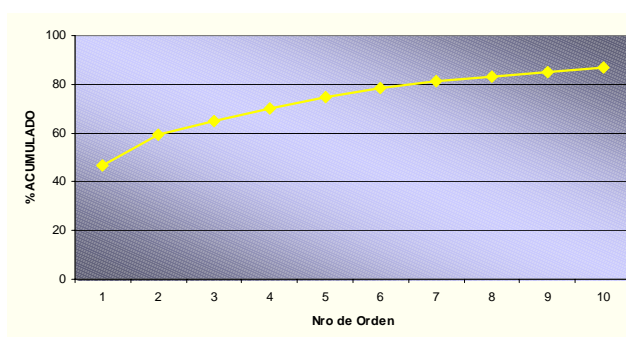


Tabla 2.51 Causas de Morbilidad de 20 a 64 años , Provincia Camaná

Nro. Orden	Causa	Total	Tasa*	%	% Acumulado
	Total				
		26627	806.44	100.00	
1	Enf. de las Vías Respiratorias Agudas	5561	168.42	20.88	20.884816
2	Enf. de los órganos genitales femeninos	2911	88.16	10.93	31.82
3	Enf. de la cavidad bucal, glándulas salivales y maxilares	2398	72.63	9.01	40.82
4	Enf. de otras partes del aparato digestivo	1759	53.27	6.61	47.43
5	Enf. del sistema osteomuscular y tejido conjuntivo	1702	51.55	6.39	53.82
6	Enf. del aparato urinario	1453	44.01	5.46	59.28
7	Enf. infecciosas intestinales	1133	34.31	4.26	63.53
8	Trastornos mentales	1098	33.25	4.12	67.66
9	Heridas y traumatismos de vasos sanguíneos	1056	31.98	3.97	71.62
10	Luxaciones, esguinces y desgarros	1044	31.62	3.92	75.54
11	Otros	6512	197.23	24.46	100.00

Fuente: OEPD/DIRSA

\* x 1000

Figura 2.16 Causas de Morbilidad de 20 a 64 años, Provincia Camaná 2001

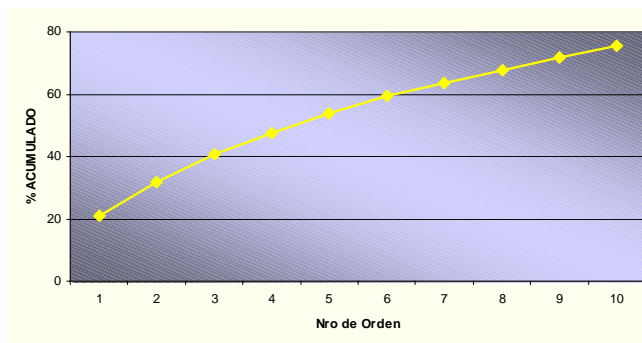


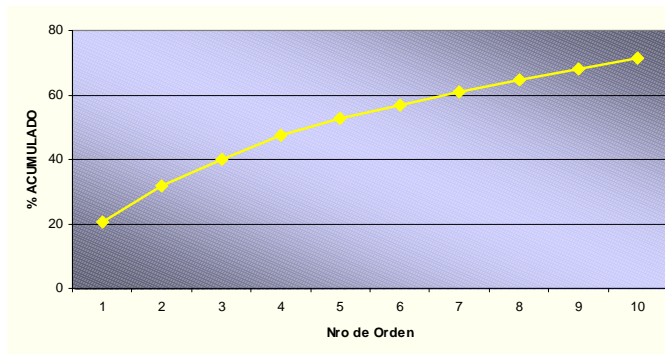
Tabla 2.52 Causas de Morbilidad de 65 años a mas, Provincia Camaná 2001

Nro. Orden	Causa	Total	Tasa*	%	% Acumulado
	Total				
		3331	1467.40	100.00	
1	Enf. de las Vías Respiratorias Agudas	681	300.00	20.44	20.444311
2	Enf. del sistema osteomuscular y tejido conjuntivo	372	163.88	11.17	31.61
3	Enfermedad Hipertensiva	282	124.23	8.47	40.08
4	Enf. de otras partes del aparato digestivo	249	109.69	7.48	47.55
5	Enf. infecciosas intestinales	173	76.21	5.19	52.75
6	Enf. de la cavidad bucal, glándulas salivales y maxilares	137	60.35	4.11	56.86
7	Enf. del aparato urinario	131	57.71	3.93	60.79
8	Trastornos mentales	124	54.63	3.72	64.52
9	Enf. de las glándulas endócrinas y del metabolismo	121	53.30	3.63	68.15
10	Enf. del oído y de la apófisis mastoides	103	45.37	3.09	71.24
11	Otros	958	422.03	28.76	100.00

Fuente: OEPD/DIRSA

\* x 1000

Figura 2.17 Causas de Morbilidad de 65 años a mas, Provincia Camaná 2001



#### 2.2.4 PROVINCIA CARAVELI.

Caravelí presenta dentro de sus causas de morbilidad general en el primer y segundo lugar a las enfermedades de vías respiratorias e infecciosas intestinales, luego en el tercer lugar las enfermedades inflamatorias del aparato genital femenino y en el décimo lugar a los signos, síntomas y estados morbosos mal definidos hablandonos claramente de un mala codificación de las causas de enfermedad.

En la morbilidad de la niñez predominan las enfermedades infecciosas y parasitarias apareciendo en el sexto lugar los signos y síntomas mal definidos y las deficiencias de la nutrición en el octavo lugar, todo ello en concordancia con el I estrato de NBI en el cuál se halla ubicada esta provincia; en la población joven se repite el mismo perfil con la atingencia que en este grupo se encuentra presente en el último lugar los accidentes.

La población adulta tiene como segunda causa a los problemas inflamatorios del sexo femenino como lo más resaltante, y luego se encuentran las crónico degenerativas y los accidentes. En la población adulta mayor el perfil es una combinación de enfermedades infecciosas, crónico degenerativas y accidentes propios de este grupo de edad

Tabla 2.53 Causas de Morbilidad General, Provincia Caravelí 2001

Nro. Orden	Causa	Total	Tasa*	%	%
	Total				
1	Enf. de las Vías Respiratorias Agudas	18762	570.33	42.90	42.9
2	Enf. infecciosas intestinales	3699	112.44	8.46	51.36
3	Enf. inflamatorias de los órganos genitales femeninos	2310	70.22	5.28	56.64
4	Enf. de otras partes del aparato digestivo	2270	69.00	5.19	61.83
5	Otras Enf. infecciosas y parasitarias y efectos tardíos	1901	57.79	4.35	66.17
6	Enf. de la piel y tejido celular sub-cutáneo	1829	55.60	4.18	70.36
7	Enf. del aparato urinario	1672	50.83	3.82	74.18
8	Enf. de la cavidad bucal, glándulas salivales y maxilares	1534	46.63	3.51	77.69
9	Enf. del sistema osteomuscular y tejido conjuntivo	1483	45.08	3.39	81.08
10	Signos, síntomas y estados morbosos mal definidos	1385	42.10	3.17	84.24
11	Otros	6894	209.56	15.76	100.00

Fuente: OEPD/DIRSA

\* x 1000

Figura 2.18 Causas de Morbilidad General, Provincia Caravelí 2001

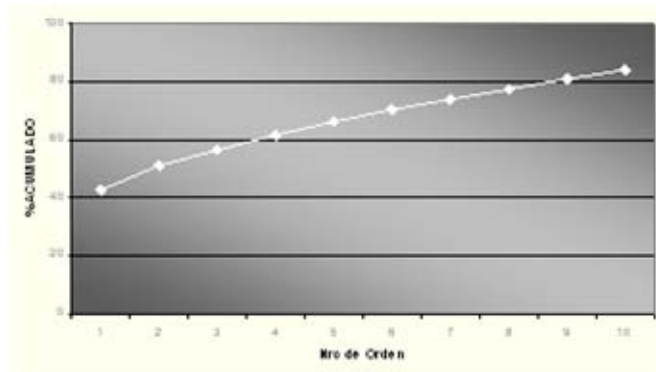


Tabla 2.54 Causas de Morbilidad en menores de 5 años, Provincia Caravelí 2001

Nro. Orden	Causa	Total	Tasa*	%	% Acumulado
	<b>Total</b>	<b>9341</b>	<b>2181.46</b>	<b>100.00</b>	
1	Enf. de las Vías Respiratorias Agudas	5580	1303.13	59.74	59.74
2	Enf. infecciosas intestinales	1591	371.56	17.03	76.77
3	Enf. de la piel y tejido celular sub-cutáneo	385	89.91	4.12	80.89
4	Otras Enf. infecciosas y parasitarias y efectos tardíos	359	83.84	3.84	84.74
5	Enf. de otras partes del aparato digestivo	211	49.28	2.26	87.00
6	Signos, síntomas y estados morbosos mal definidos	194	45.31	2.08	89.07
7	Enf. de la cavidad bucal, glándulas salivales y maxilares	180	42.04	1.93	91.00
8	Deficiencias de la nutrición	134	31.29	1.43	92.43
9	Trastornos de los ojos y sus anexos	110	25.69	1.18	93.61
10	Enf. del aparato urinario	99	23.12	1.06	94.67
11	Otros	498	116.30	5.33	100.00

Fuente: OEPD/DIRSA

\* x 1000

Figura 2.19 Causas de Morbilidad en menores de 5 años, Provincia Caravelí 2001

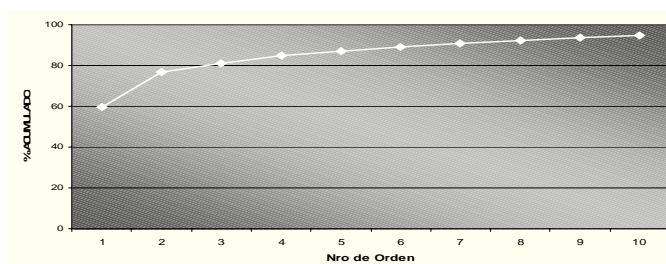


Tabla 2.55 Causas de Morbilidad de 5 a 19 años, Provincia Caravelí 2001

Nro. Orden	Causa	Total	Tasa*	%	% Acumulado
	<b>Total</b>	<b>16137</b>	<b>1581.28</b>	<b>100.00</b>	
1	Enf. de las Vías Respiratorias Agudas	8988	880.74	55.70	55.7
2	Otras Enf. infecciosas y parasitarias y efectos tardíos	1123	110.04	6.96	62.66
3	Enf. infecciosas intestinales	978	95.84	6.06	68.72
4	Enf. de la cavidad bucal, glándulas salivales y maxilares	800	78.39	4.96	73.68
5	Enf. de la piel y tejido celular sub-cutáneo	740	72.51	4.59	78.26
6	Signos, síntomas y estados morbosos mal definidos	469	45.96	2.91	81.17
7	Enf. de otras partes del aparato digestivo	442	43.31	2.74	83.91
8	Enf. inflamatorias de los órganos genitales femeninos	371	36.35	2.30	86.21
9	Enf. del aparato urinario	294	28.81	1.82	88.03
10	Traumatismos internos e intracraneales, incluso de los nervios	258	25.28	1.60	89.63
11	Otros	1674	164.04	10.37	100.00

Fuente: OEPD/DIRSA

\* x 1000

Figura 2.20 Causas de Morbilidad de 5 a 19 años, Provincia Caravelí 2001

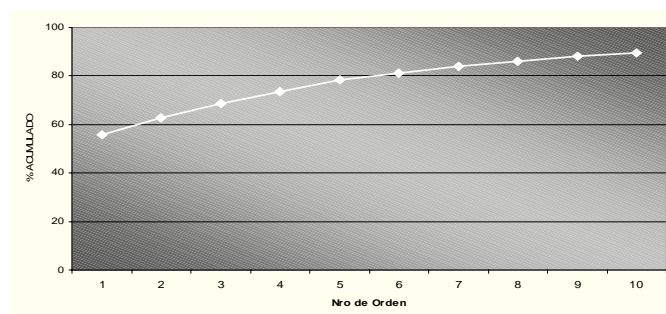


Tabla 2.56 Causas de Morbilidad de 20 a 64 años, Provincia Caravelí 2001

Nro. Orden	Causa	Total	Tasa*	%	% Acumulado
	<b>Total</b>	<b>15976</b>	<b>947.12</b>	<b>100.00</b>	
1	Enf. de las Vías Respiratorias Agudas	3626	214.96	22.70	22.7
2	Enf. inflamatorias de los órganos genitales femeninos	1916	113.59	11.99	34.69
3	Enf. de otras partes del aparato digestivo	1426	84.54	8.93	43.62
4	Enf. del aparato urinario	1172	69.48	7.34	50.95
5	Enf. del sistema osteomuscular y tejido conjuntivo	980	58.10	6.13	57.09
6	Enf. infecciosas intestinales	942	55.85	5.90	62.99
7	Signos, síntomas y estados morbosos mal definidos	649	38.48	4.06	67.05
8	Enf. de la piel y tejido celular sub-cutáneo	629	37.29	3.94	70.98
9	Trastornos mentales	580	34.38	3.63	74.62
10	Traumatismos internos e intracraneales, incluso de los nervios	561	33.26	3.51	78.13
11	Otros	3495	207.20	21.88	100.00

Fuente: OEPD/DIRSA

\* x 1000

Figura 2.21 Causas de Morbilidad de 20 a 64 años, Provincia Caravelí 2001

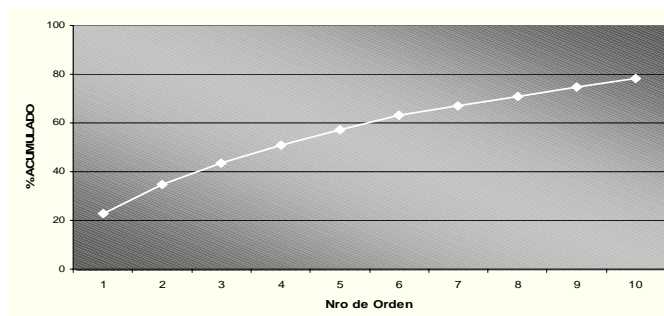


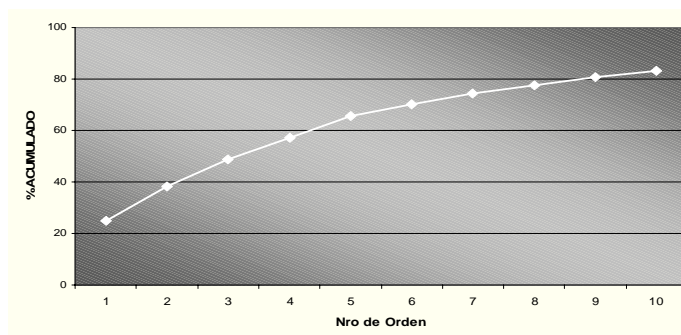
Tabla 2.57 Causas de Morbilidad de 65 años a mas, Provincia Caravelí 2001

Nro. Orden	Causa	Total	Tasa*	%	% Acumulado
	<b>Total</b>	<b>2285</b>	<b>1481.84</b>	<b>100.00</b>	
1	Enf. de las Vías Respiratorias Agudas	568	368.35	24.86	24.86
2	Enf. del sistema osteomuscular y tejido conjuntivo	306	198.44	13.39	38.25
3	Enfermedad Hipertensiva	243	157.59	10.63	48.89
4	Enf. de otras partes del aparato digestivo	191	123.87	8.36	57.25
5	Enf. infecciosas intestinales	188	121.92	8.23	65.47
6	Enf. del aparato urinario	107	69.39	4.68	70.16
7	Trastornos mentales	94	60.96	4.11	74.27
8	Enf. de la piel y tejido celular sub-cutáneo	75	48.64	3.28	77.55
9	Signos, síntomas y estados morbosos mal definidos	73	47.34	3.19	80.75
10	Otras Enf. del aparato respiratorio	59	38.26	2.58	83.33
11	Otros	381	247.08	16.67	100.00

Fuente: OEPD/DIRSA

\* x 1000

Figura 2.22 Causas de Morbilidad de 65 años a mas, Provincia Caravelí 2001



### 2.2.5 PROVINCIA CAYLLOMA.

En esta provincia las tres primeras causas equivalen al 57% aproximadamente del total de la morbilidad y ellas son infecciosas (respiratorias, bucales e intestinales); luego se aprecian los traumatismos y heridas así como las inflamaciones de los órganos femeninos y los trastornos mentales.

El la niñez más del 70% de los enfermos se deben a dos patologías infecciosas como son las de las vías respiratorias e intestinales, que son programas prioritarios de nuestro sector, luego hace su presencia las deficiencias de la nutrición evidenciando los deficitarios factores culturales, sociales y económicos aunado a ello los niveles de pobreza. En la población joven el Tabla Nro es similar con predominio de las enfermedades infecciosas en forma general, estando en tercer lugar las heridas y traumatismos.

Los adultos presentan en las tres últimos causas de morbilidad a problemas crónicos (sistema osteomuscular y trastornos mentales), así como los accidentes. Finalmente en la población adulta mayor aparecen las causas típicas de esta población donde se reparten los casos los problemas infecciosos y las enfermedades crónicas.

Tabla 2.58 Causas de Morbilidad General , Provincia Caylloma 2001

Nro. Orden	Causa	Total	Tasa*	%	% Acumulado
	<b>Total</b>	<b>60796</b>	<b>924.75</b>	<b>100.00</b>	
1	Enf. de las Vías Respiratorias Agudas	21099	320.93	34.70	34.7
2	Enf. de la cavidad bucal, glándulas salivales y maxilares	7398	112.53	12.17	46.87
3	Enf. infecciosas intestinales	6588	100.21	10.84	57.70
4	Heridas y traumatismos de vasos sanguíneos	3951	60.10	6.50	64.20
5	Enf. de otras partes del aparato digestivo	2489	37.86	4.09	68.30
6	Enf. inflamatorias de los órganos genitales femeninos	1763	26.82	2.90	71.20
7	Enf. de la piel y tejido celular sub-cutáneo	1689	25.69	2.78	73.98
8	Trastornos mentales	1478	22.48	2.43	76.41
9	Otras Enf. infecciosas y parasitarias y efectos tardíos	1405	21.37	2.31	78.72
10	Enf. del sistema osteomuscular y tejido conjuntivo	1391	21.16	2.29	81.01
11	Otros	11545	175.61	18.99	100.00

Fuente: OEPD/DIRSA

\* x 1000

Figura 2.23 Causas de Morbilidad General, Provincia Caylloma 2001

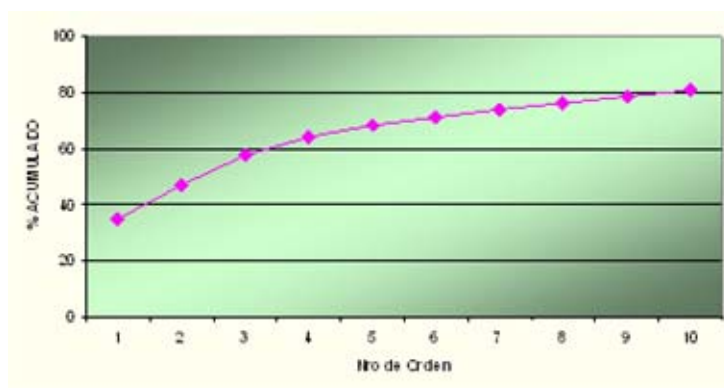


Tabla 2.59 Causas de Morbilidad en menores de 5 años, Provincia Caylloma 2001

Nro. Orden	Causa	Total	Tasa*	%	% Acumulado
	Total				
		14230	1500.42	100.00	
1	Enf. de las Vías Respiratorias Agudas	6405	675.35	45.01	45.01
2	Enf. infecciosas intestinales	3898	411.01	27.39	72.40
3	Deficiencias de la nutrición	622	65.58	4.37	76.77
4	Enf. de la piel y tejido celular sub-cutáneo	421	44.39	2.96	79.73
5	Enf. de la cavidad bucal, glándulas salivales y maxilares	346	36.48	2.43	82.16
6	Otras Enf. infecciosas y parasitarias y efectos tardíos	319	33.64	2.24	84.41
7	Signos, síntomas y estados morbosos mal definidos	311	32.79	2.19	86.59
8	Enf. de otras partes del aparato digestivo	298	31.42	2.09	88.69
9	Trastornos mentales	274	28.89	1.93	90.61
10	Heridas y traumatismos de vasos sanguíneos	258	27.20	1.81	92.42
11	Otros	1078	113.67	7.58	100.00

Fuente: OEPP/DIRSA

\* x 1000

Figura 2.24 Causas de Morbilidad en menores de 5 años, Provincia Caylloma

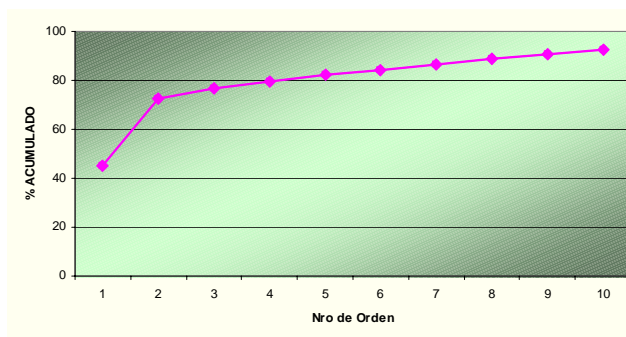


Tabla 2.60 Causas de Morbilidad de 5 a 19 años, Provincia Caylloma 2001

Nro. Orden	Causa	Total	Tasa*	%	% Acumulado
	Total				
		24784	1077.14	100.00	
1	Enf. de las Vías Respiratorias Agudas	10210	443.74	41.20	41.2
2	Enf. de la cavidad bucal, glándulas salivales y maxilares	4824	209.66	19.46	60.66
3	Heridas y traumatismos de vasos sanguíneos	1356	58.93	5.47	66.14
4	Enf. infecciosas intestinales	1314	57.11	5.30	71.44
5	Enf. víricas	828	35.99	3.34	74.78
6	Otras Enf. infecciosas y parasitarias y efectos tardíos	793	34.46	3.20	77.98
7	Enf. de la piel y tejido celular sub-cutáneo	788	34.25	3.18	81.16
8	Deficiencias de la nutrición	670	29.12	2.70	83.86
9	Enf. de otras partes del aparato digestivo	589	25.60	2.38	86.24
10	Signos, síntomas y estados morbosos mal definidos	469	20.38	1.89	88.13
11	Otros	2943	127.91	11.87	100.00

Fuente: OEPP/DIRSA

\* x 1000

Figura 2.25 Causas de Morbilidad de 5 a 19 años, Provincia Caylloma 2001

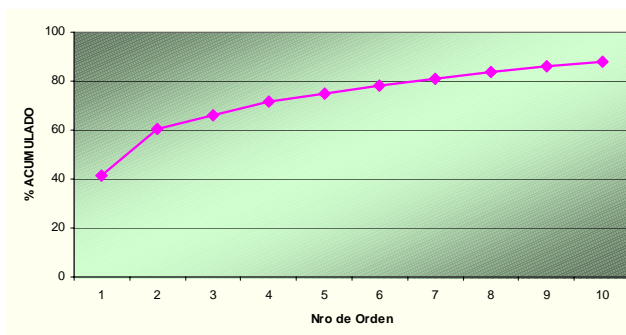


Tabla 2.61 Causas de Morbilidad de 20 a 64 años, Provincia Caylloma 2001

Nro. Orden	Causa	Total	Tasa*	%	% Acumulado
	<b>Total</b>	<b>19118</b>	<b>634.29</b>	<b>100.00</b>	
1	Enf. de las Vías Respiratorias Agudas	3857	127.97	20.17	20.17
2	Enf. de la cavidad bucal, glándulas salivales y maxilares	2148	71.27	11.24	31.41
3	Heridas y traumatismos de vasos sanguíneos	2101	69.71	10.99	42.40
4	Enf. de los órganos genitales femeninos	1491	49.47	7.80	50.19
5	Enf. de otras partes del aparato digestivo	1355	44.96	7.09	57.28
6	Enf. infecciosas intestinales	1193	39.58	6.24	63.52
7	Enf. del aparato urinario	927	30.76	4.85	68.37
8	Enf. del sistema osteomuscular y tejido conjuntivo	882	29.26	4.61	72.98
9	Trastornos mentales	782	25.94	4.09	77.07
10	Efectos de traumatismos, envenenamiento y causas externas	656	21.76	3.43	80.51
11	Otros	3726	123.62	19.49	100.00

Fuente: OEPD/DIRSA

\* x 1000

Figura 2.26 Causas de Morbilidad de 20 a 64 años, Provincia Caylloma 2001

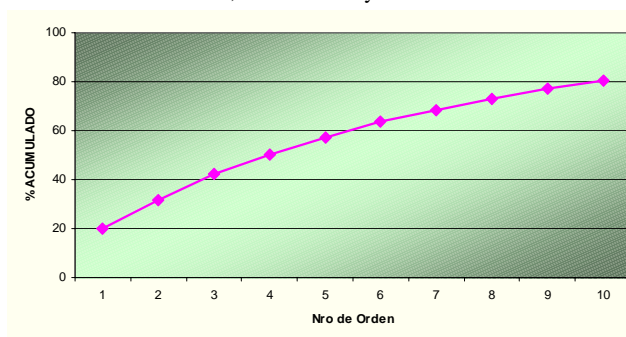


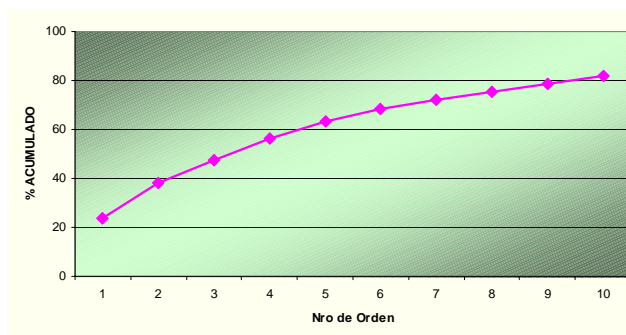
Tabla 2.62 Causas de Morbilidad de 65 años a mas, Provincia Caylloma 2001

Nro. Orden	Causa	Total	Tasa*	%	% Acumulado
	<b>Total</b>	<b>2655</b>	<b>853.97</b>	<b>100.00</b>	
1	Enf. de las Vías Respiratorias Agudas	627	201.67	23.62	23.62
2	Enf. del sistema osteomuscular y tejido conjuntivo	382	122.87	14.39	38.01
3	Enf. de otras partes del aparato digestivo	247	79.45	9.30	47.31
4	Heridas y traumatismos de vasos sanguíneos	236	75.91	8.89	56.20
5	Enf. infecciosas intestinales	183	58.86	6.89	63.09
6	Enf. del aparato urinario	135	43.42	5.08	68.18
7	Signos, síntomas y estados morbosos mal definidos	108	34.74	4.07	72.25
8	Trastornos de los ojos y sus anexos	87	27.98	3.28	75.52
9	Enfermedad Hipertensiva	84	27.02	3.16	78.69
10	Enf. de la cavidad bucal, glándulas salivales y maxilares	80	25.73	3.01	81.70
11	Trastornos mentales	486	156.32	18.31	100.00

Fuente: OEPD/DIRSA

\* x 1000

Figura 2.27 Causas de Morbilidad de 65 años a mas, Provincia Caylloma 2001



## 2.2.6 PROVINCIA CASTILLA.

Provincia en cuya estructura de morbilidad general se encuentra una presencia mixta ó alternada de causas como las infecciosas (de los aparatos respiratorios, enfermedades intestinales), las heridas y accidentes.

La población menor de 5 años se caracteriza por presentar como causas a casi toda la gama de enfermedades infecciosas para finalmente estar presentes las deficiencias de la nutrición, las heridas y traumatismos y los signos y síntomas mal definidos; caso similar al que presenta la población joven.

En la adulta y adulta mayor el orden de las causas es en forma alternada de enfermedades infecto contagiosas, accidentes y crónico degenerativas.

Tabla 2.63 Causas de Morbilidad General, Provincia Castilla 2001

Nro. Orden	Causa	Total	Tasa*	%	% Acumulado
	<b>Total</b>	<b>53389</b>	<b>1313.45</b>	<b>100.00</b>	
1	Enf. de las Vías Respiratorias Agudas	20099	494.46	37.65	37.646332
2	Enf. infecciosas intestinales	5344	131.47	10.01	47.66
3	Enf. de la cavidad bucal, glándulas salivales y maxilares	2830	69.62	5.30	52.96
4	Heridas y traumatismos de vasos sanguíneos	2572	63.27	4.82	57.77
5	Enf. de otras partes del aparato digestivo	2298	56.53	4.30	62.08
6	Enf. del sistema osteomuscular y tejido conjuntivo	2130	52.40	3.99	66.07
7	Signos, síntomas y estados morbosos mal definidos	1875	46.13	3.51	69.58
8	Otras Enf. infecciosas y parasitarias y efectos tardíos	1824	44.87	3.42	73.00
9	Enf. de la piel y tejido celular sub-cutáneo	1816	44.68	3.40	76.40
10	Enf. de los órganos genitales femeninos	1564	38.48	2.93	79.33
11	Otros	11037	271.53	20.67	100.00

Fuente: OEPD/DIRSA

\* x 1000

Figura 2.28 Causas de Morbilidad General, Provincia Castilla 2001

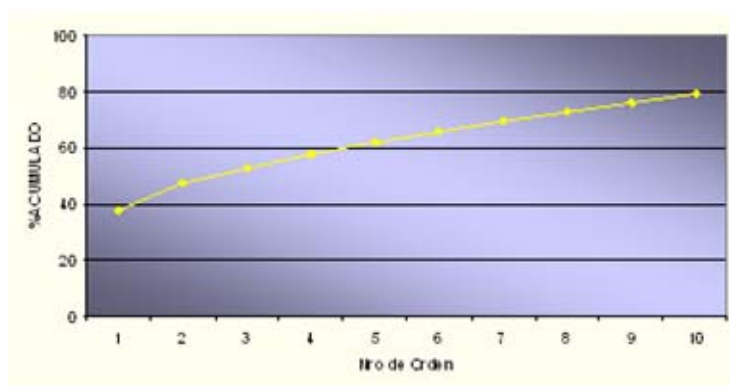


Tabla 2.64 Causas de Morbilidad en menores de 5 años, Provincia Castilla 2001

Nro. Orden	Causa	Total	Tasa*	%	% Acumulado
	Total				
		11991	2113.32	100.00	
1	Enf. de las Vías Respiratorias Agudas	6060	1068.03	50.54	50.54
2	Enf. infecciosas intestinales	2479	436.91	20.67	71.21
3	Enf. de la piel y tejido celular sub-cutáneo	536	94.47	4.47	75.68
4	Otras Enf. infecciosas y parasitarias y efectos tardíos	376	66.27	3.14	78.82
5	Otras Enf. del aparato respiratorio	329	57.98	2.74	81.56
6	Enf. de otras partes del aparato digestivo	264	46.53	2.20	83.76
7	Deficiencias de la nutrición	261	46.00	2.18	85.94
8	Heridas y traumatismos de vasos sanguíneos	203	35.78	1.69	87.63
9	Signos, síntomas y estados morbosos mal definidos	193	34.01	1.61	89.24
10	Enf. de la cavidad bucal, glándulas salivales y maxilares	181	31.90	1.51	90.75
11	Otros	1109	195.45	9.25	100.00

Fuente: OEPD/DIRSA

\* x 1000

Figura 2.29 Causas de Morbilidad en menores de 5 años, Provincia Castilla 2001



Tabla 2.65 Causas de Morbilidad de 5 a 19 años, Provincia Castilla 2001

Nro. Orden	Causa	Total	Tasa*	%	% Acumulado
	Total				
		19853	1445.12	100.00	
1	Enf. de las Vías Respiratorias Agudas	8971	653.01	45.19	45.18
2	Enf. infecciosas intestinales	1634	118.94	8.23	53.41
3	Enf. de la cavidad bucal, glándulas salivales y maxilares	1599	116.39	8.05	61.46
4	Otras Enf. infecciosas y parasitarias y efectos tardíos	1216	88.51	6.13	67.59
5	Heridas y traumatismos de vasos sanguíneos	1000	72.79	5.04	72.63
6	Enf. de la piel y tejido celular sub-cutáneo	782	56.92	3.94	76.57
7	Enf. de otras partes del aparato digestivo	483	35.16	2.43	79.00
8	Signos, síntomas y estados morbosos mal definidos	474	34.50	2.39	81.39
9	Enf. del oído y de la apófisis mastoides	432	31.45	2.18	83.56
10	Enf. víricas	393	28.61	1.98	85.54
11	Otros	2869	208.84	14.45	99.99

Fuente: OEPD/DIRSA

\* x 1000

Figura 2.30 Causas de Morbilidad de 5 a 19 años, Provincia Castilla 2001



Tabla 2.66 Causas de Morbilidad de 20 a 64 años, Provincia Castilla 2001

Nro. Orden	Causa	Total	Tasa*	%	% Acumulado
	Total				
		17685	939.39	100.00	
1	Enf. de las Vías Respiratorias Agudas	4210	223.63	23.81	23.81
2	Enf. del sistema osteomuscular y tejido conjuntivo	1353	71.87	7.65	31.46
3	Enf. de los órganos genitales femeninos	1309	69.53	7.40	38.86
4	Enf. de otras partes del aparato digestivo	1286	68.31	7.27	46.13
5	Heridas y traumatismos de vasos sanguíneos	1200	63.74	6.79	52.92
6	Signos, síntomas y estados morbosos mal definidos	956	50.78	5.41	58.33
7	Enf. infecciosas intestinales	947	50.30	5.35	63.68
8	Enf. de la cavidad bucal, glándulas salivales y maxilares	946	50.25	5.35	69.03
9	Enf. del aparato urinario	925	49.13	5.23	74.26
10	Trastornos mentales	924	49.08	5.22	79.48
11	Otros	3629	192.77	20.52	100.00

Fuente: OEPD/DIRSA

\* x 1000

Figura 2.31 Causas de Morbilidad de 20 a 64 años, Provincia Castilla 2001



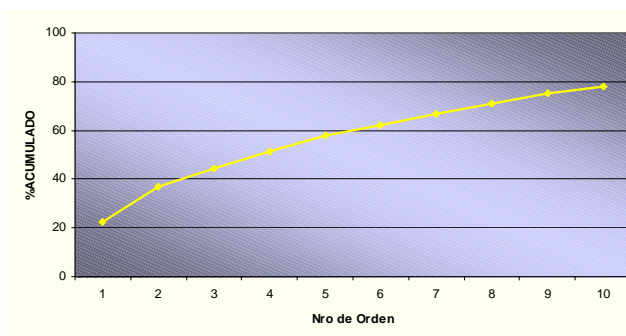
Tabla 2.67 Causas de Morbilidad de 65 años a mas, Provincia Castilla 2001

Nro. Orden	Causa	Total	Tasa*	%	% Acumulado
	Total				
		3860	1601.66	100.00	
1	Enf. de las Vías Respiratorias Agudas	858	356.02	22.23	22.23
2	Enf. del sistema osteomuscular y tejido conjuntivo	574	238.17	14.87	37.10
3	Enf. infecciosas intestinales	284	117.84	7.36	44.46
4	Enf. de otras partes del aparato digestivo	265	109.96	6.87	51.32
5	Signos, síntomas y estados morbosos mal definidos	252	104.56	6.53	57.85
6	Enfermedad Hipertensiva	173	71.78	4.48	62.33
7	Enf. del aparato urinario	170	70.54	4.40	66.74
8	Heridas y traumatismos de vasos sanguíneos	169	70.12	4.38	71.12
9	Trastornos mentales	157	65.15	4.07	75.18
10	Enf. del oído y de la apófisis mastoides	110	45.64	2.85	78.03
11	Otros	848	351.87	21.97	100.00

Fuente: OEPD/DIRSA

\* x 1000

Figura 2.32 Causas de Morbilidad de 65 años a mas, Provincia Castilla 2001



### 2.2.7 PROVINCIA CONDESUYOS.

Al igual que la provincia anterior, presenta una estructura de morbilidad general muy variada con presencia de enfermedades transmisibles, heridas y accidentes, enfermedades crónicas. Lo que es pertinente comentar en la morbilidad de la niñez es la presencia dentro del perfil, las deficiencias de la nutrición repitiéndose el mismo Tabla Nro de otras provincias que se encuentran en el mismo estrato socioeconómico.

En la población adulta y adulto mayor priman las enfermedades crónico degenerativas (del sistema osteomuscular, enfermedad hipertensiva, y trastornos mentales) y accidentes.

Tabla 2.68 Causas de Morbilidad General, Provincia Condesuyos 2001

Nro. Orden	Causa	Total	Tasa*	%	% Acumulado
	Total	27367	1210.77	100.00	
1	Enf. de las Vías Respiratorias Agudas	10538	466.22	38.51	38.51
2	Enf. de la cavidad bucal, glándulas salivales y maxilares	2280	100.87	8.33	46.84
3	Enf. infecciosas intestinales	2164	95.74	7.91	54.75
4	Heridas y traumatismos de vasos sanguíneos	1846	81.67	6.75	61.49
5	Enf. de otras partes del aparato digestivo	1579	69.86	5.77	67.26
6	Enf. del sistema osteomuscular y tejido conjuntivo	1276	56.45	4.66	71.93
7	Otras Enf. infecciosas y parasitarias y efectos tardíos	849	37.56	3.10	75.03
8	Enf. de la piel y tejido celular sub-cutáneo	791	35.00	2.89	77.92
9	Trastornos mentales	659	29.16	2.41	80.33
10	Enf. de los órganos genitales femeninos	635	28.09	2.32	82.65
11	Otros	4750	210.15	17.36	100.00

Fuente: OEPD/DIRSA

\* x 1000

Figura 2.33 Causas de Morbilidad General, Provincia Condesuyos 2001

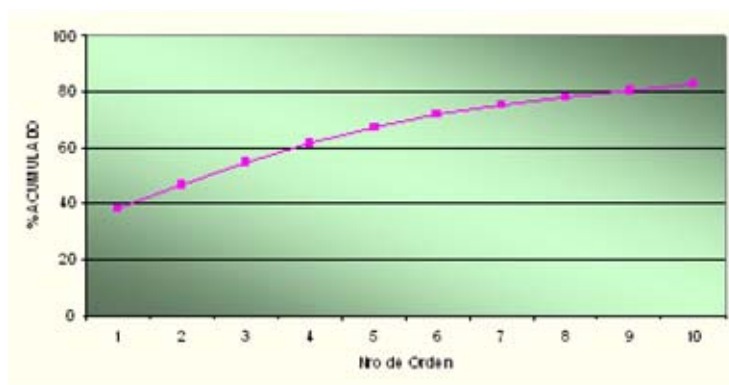


Tabla 2.69 Causas de Morbilidad en menores de 5 años, Provincia Condesuyos 2001

Nro. Orden	Causa	Total	Tasa*	%	% Acumulado
	Total				
1	Enf. de las Vías Respiratorias Agudas	2422	765.73	54.52	54.52
2	Enf. infecciosas intestinales	901	284.86	20.28	74.80
3	Enf. de la piel y tejido celular sub-cutáneo	171	54.06	3.85	78.65
4	Otras Enf. infecciosas y parasitarias y efectos tardíos	146	46.16	3.29	81.94
5	Enf. de la cavidad bucal, glándulas salivales y maxilares	114	36.04	2.57	84.51
6	Enf. del oído y de la apófisis mastoides	107	33.83	2.41	86.92
7	Enf. de otras partes del aparato digestivo	98	30.98	2.21	89.12
8	Heridas y traumatismos de vasos sanguíneos	97	30.67	2.18	91.31
9	Enf. víricas	62	19.60	1.40	92.70
10	Deficiencias de la nutrición	59	18.65	1.33	94.03
11	Otros	265	83.78	5.97	100.00

Fuente: OEPD/DIRSA

\* x 1000

Figura 2.34 Causas de Morbilidad en menores de 5 años, Provincia Condesuyos 2001

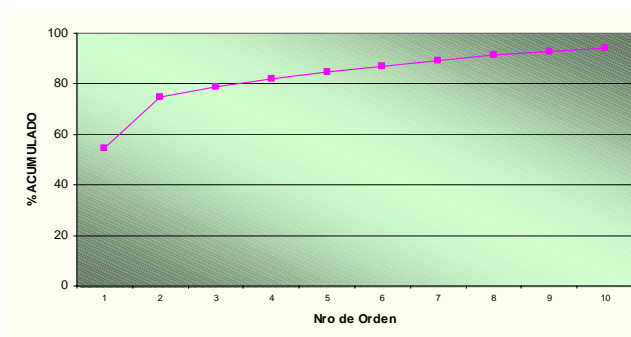


Tabla 2.70 Causas de Morbilidad de 5 a 19 años, Provincia Condesuyos 2001

Nro. Orden	Causa	Total	Tasa*	%	% Acumulado
	Total				
1	Enf. de las Vías Respiratorias Agudas	4631	555.48	45.91	45.91
2	Enf. de la cavidad bucal, glándulas salivales y maxilares	1343	161.09	13.31	59.22
3	Enf. infecciosas intestinales	605	72.57	6.00	65.22
4	Heridas y traumatismos de vasos sanguíneos	589	70.65	5.84	71.06
5	Otras Enf. infecciosas y parasitarias y efectos tardíos	472	56.62	4.68	75.74
6	Enf. de otras partes del aparato digestivo	408	48.94	4.04	79.78
7	Enf. de la piel y tejido celular sub-cutáneo	331	39.70	3.28	83.06
8	Deficiencias de la nutrición	256	30.71	2.54	85.60
9	Enf. del oído y de la apófisis mastoides	193	23.15	1.91	87.51
10	Trastornos de los ojos y sus anexos	163	19.55	1.62	89.13
11	Otros	1097	131.58	10.87	100.00

Fuente: OEPD/DIRSA

\* x 1000

Figura 2.35 Causas de Morbilidad de 5 a 19 años, Provincia Condesuyos 2001

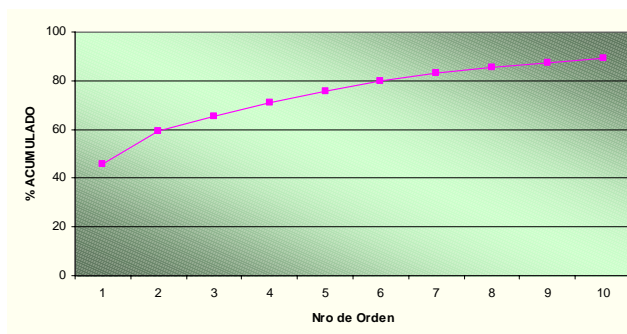


Tabla 2.71 Causas de Morbilidad de 20 a 64 años, Provincia Condesuyos 2001

Nro. Orden	Causa	Total	Tasa*	%	% Acumulado
	Total				
1	Enf. de las Vías Respiratorias Agudas	2994	304.39	27.08	27.08
2	Heridas y traumatismos de vasos sanguíneos	1025	104.21	9.27	36.35
3	Enf. de otras partes del aparato digestivo	944	95.97	8.54	44.89
4	Enf. del sistema osteomuscular y tejido conjuntivo	936	95.16	8.46	53.35
5	Enf. de la cavidad bucal, glándulas salivales y maxilares	767	77.98	6.94	60.29
6	Enf. de los órganos genitales femeninos	532	54.09	4.81	65.10
7	Enf. infecciosas intestinales	530	53.88	4.79	69.89
8	Enf. del aparato urinario	477	48.50	4.31	74.20
9	Trastornos mentales	474	48.19	4.29	78.49
10	Enf. del sistema nervioso	285	28.98	2.58	81.07
11	Otros	2094	212.89	18.94	100.00

Fuente: OEPD/DIRSA

\* x 1000

Figura 2.36 Causas de Morbilidad de 20 a 64 años, Provincia Condesuyos 2001

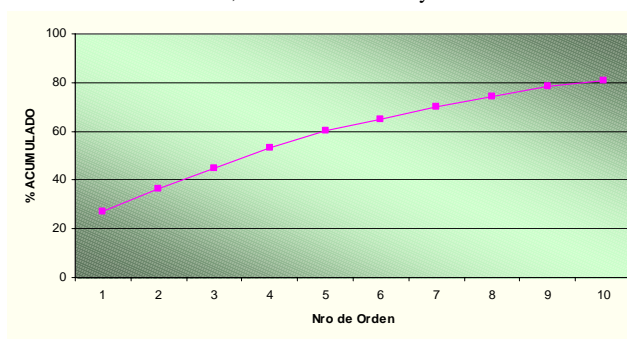


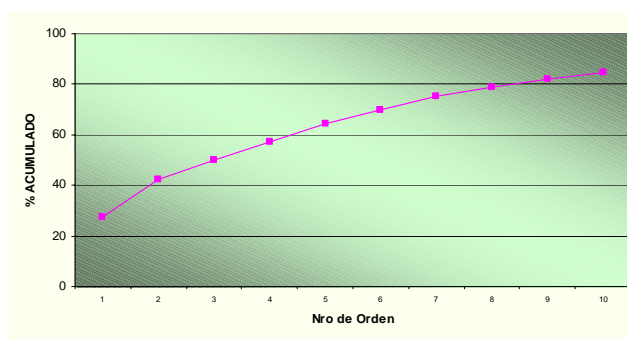
Tabla 2.72 Causas de Morbilidad de 65 años a mas, Provincia Condesuyos 2001

Nro. Orden	Causa	Total	Tasa*	%	% Acumulado
	Total				
1	Enf. de las Vías Respiratorias Agudas	491	387.53	27.60	27.6
2	Enf. del sistema osteomuscular y tejido conjuntivo	264	208.37	14.84	42.44
3	Heridas y traumatismos de vasos sanguíneos	135	106.55	7.59	50.03
4	Enf. de otras partes del aparato digestivo	129	101.82	7.25	57.28
5	Enf. infecciosas intestinales	128	101.03	7.20	64.47
6	Enfermedad Hipertensiva	99	78.14	5.56	70.04
7	Trastornos mentales	96	75.77	5.40	75.44
8	Enf. del aparato urinario	61	48.15	3.43	78.86
9	Enf. de la cavidad bucal, glándulas salivales y maxilares	56	44.20	3.15	82.01
10	Trastornos de los ojos y sus anexos	47	37.10	2.64	84.65
11	Otros	273	215.47	15.35	100.00

Fuente: OEPD/DIRSA

\* x 1000

Figura 2.37 Causas de Morbilidad de 65 años a mas, Provincia Condesuyos 2001



### 2.2.8 PROVINCIA ISLAY.

Esta provincia presenta como causas de la morbilidad general en los primeros lugares a las enfermedades infecto contagiosas, las tres primeras alcanzan aproximadamente el 60% (enfermedades de vías respiratorias, cavidad bucal e infecciosas intestinales), y en el sexto lugar aparecen las heridas constituyéndose en un problema de salud pública..

En la niñez el perfil de morbilidad es acaparado por las enfermedades infecto contagiosas como las de vías respiratorias, infecciosas intestinales, y de piel, finalmente también tienen presencia las heridas y los traumatismos. En la población joven la estructura de la morbilidad se mantiene con un mayor peso de las enfermedades de la boca ( segundo lugar), seguidas de las heridas y traumatismos pues ocupa el sexto lugar.

En la población adulta y adulta mayor se hacen notorias las enfermedades crónico degenerativas como las del sistema osteomuscular (octavo y tercer lugares respectivamente) y los trastornos mentales (noveno y sexto lugares respectivamente; la enfermedad hipertensiva en el adulto mayor es la quinta causa.

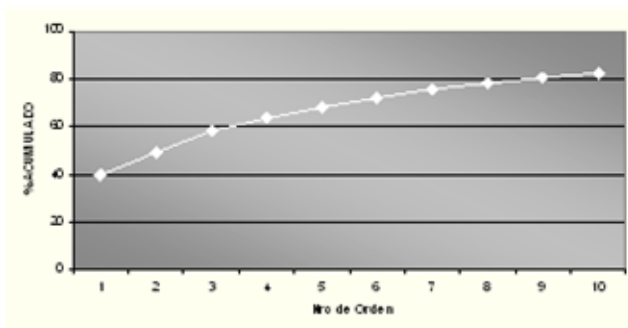
Tabla 2.73 Causas de Morbilidad General, Provincia Islay 2001

Nro. Orden	Causa	Total	Tasa*	%	% Acumulado
	Total				
		62463	1128.22	100.00	
1	Enf. de las Vías Respiratorias Agudas	24781	447.60	39.67	39.67
2	Enf. de la cavidad bucal, glándulas salivales y maxilares	6010	108.55	9.62	49.29
3	Enf. infecciosas intestinales	5765	104.13	9.23	58.52
4	Enf. de la piel y tejido celular sub-cutáneo	3226	58.27	5.16	63.69
5	Enf. de otras partes del aparato digestivo	2773	50.09	4.44	68.13
6	Heridas y traumatismos de vasos sanguíneos	2544	45.95	4.07	72.20
7	Otras Enf. infecciosas y parasitarias y efectos tardíos	2238	40.42	3.58	75.78
8	Enf. de los órganos genitales femeninos	1515	27.36	2.43	78.21
9	Enf. del oído y de la apófisis mastoides	1394	25.18	2.23	80.44
10	Otras Enf. del aparato respiratorio	1347	24.33	2.16	82.59
11	Otros	10870	196.34	17.40	100.00

Fuente: OEPD/DIRSA

\* x 1000

Figura 2.38 Causas de Morbilidad General, Provincia Islay 2001



2001

Tabla 2.74 Causas de Morbilidad en menores de 5 años, Provincia Islay 2001

Nro. Orden	Causa	Total	Tasa*	%	% Acumulado
	Total				
1	Enf. de las Vías Respiratorias Agudas	8153	1377.20	54.13	54.13
2	Enf. infecciosas intestinales	2858	482.77	18.97	73.10
3	Enf. de la piel y tejido celular sub-cutáneo	793	133.95	5.26	78.37
4	Otras Enf. infecciosas y parasitarias y efectos tardíos	474	80.07	3.15	81.52
5	Enf. de otras partes del aparato digestivo	381	64.36	2.53	84.05
6	Otras Enf. del aparato respiratorio	355	59.97	2.36	86.40
7	Enf. del oído y de la apófisis mastoides	249	42.06	1.65	88.06
8	Heridas y traumatismos de vasos sanguíneos	248	41.89	1.65	89.70
9	Enf. de la cavidad bucal, glándulas salivales y maxilares	235	39.70	1.56	91.26
10	Trastornos de los ojos y sus anexos	214	36.15	1.42	92.68
11	Otros	1102	186.15	7.32	100.00

Fuente: OEPD/DIRSA

\* x 1000

Figura 2.39 Causas de Morbilidad en menores de 5 años, Provincia Islay 2001

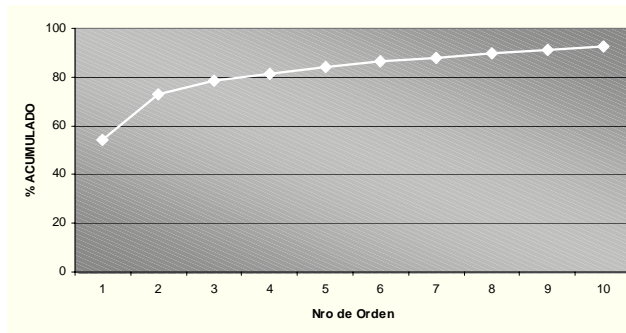


Tabla 2.75 Causas de Morbilidad de 5 a 19 años, Provincia Islay 2001

Nro. Orden	Causa	Total	Tasa*	%	% Acumulado
	Total				
1	Enf. de las Vías Respiratorias Agudas	12527	695.25	46.43	46.43
2	Enf. de la cavidad bucal, glándulas salivales y maxilares	3663	203.30	13.58	60.01
3	Enf. de la piel y tejido celular sub-cutáneo	1479	82.08	5.48	65.49
4	Otras Enf. infecciosas y parasitarias y efectos tardíos	1374	76.26	5.09	70.58
5	Enf. infecciosas intestinales	1373	76.20	5.09	75.67
6	Heridas y traumatismos de vasos sanguíneos	1088	60.38	4.03	79.70
7	Enf. de otras partes del aparato digestivo	722	40.07	2.68	82.38
8	Enf. del oído y de la apófisis mastoides	712	39.52	2.64	85.01
9	Trastornos de los ojos y sus anexos	512	28.42	1.90	86.91
10	Otras Enf. del aparato respiratorio	503	27.92	1.86	88.78
11	Otros	3029	168.11	11.23	100.00

Fuente: OEPD/DIRSA

\* x 1000

Figura 2.40 Causas de Morbilidad de 5 a 19 años, Provincia Islay 2001

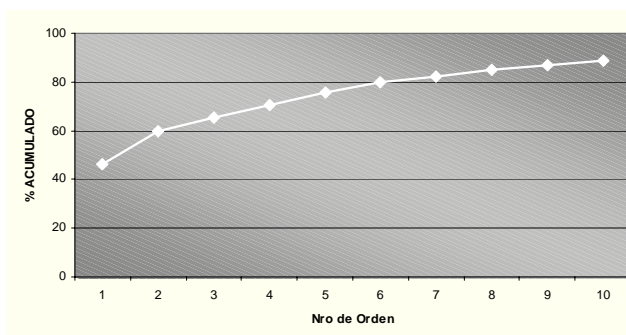


Tabla 2.76 Causas de Morbilidad de 20 a 64 años, Provincia Islay 2001

Nro. Orden	Causa	Total	Tasa*	%	% Acumulado
	<b>Total</b>	<b>17964</b>	<b>636.57</b>	<b>100.00</b>	
1	Enf. de las Vías Respiratorias Agudas	3647	129.23	20.30	20.3
2	Enf. de la cavidad bucal, glándulas salivales y maxilares	1992	70.59	11.09	31.39
3	Enf. de otras partes del aparato digestivo	1416	50.18	7.88	39.27
4	Enf. infecciosas intestinales	1306	46.28	7.27	46.54
5	Enf. de los órganos genitales femeninos	1251	44.33	6.96	53.51
6	Heridas y traumatismos de vasos sanguíneos	1105	39.16	6.15	59.66
7	Enf. de la piel y tejido celular sub-cutáneo	868	30.76	4.83	64.49
8	Enf. del Sistema Osteomuscular y tejido conjuntivo	864	30.62	4.81	69.30
9	Enf. del aparato urinario	773	27.39	4.30	73.60
10	Trastornos mentales	643	22.79	3.58	77.18
11	Otros	4099	145.25	22.82	100.00

Fuente: OEPD/DIRSA

\* x 1000

Figura 2.41 Causas de Morbilidad de 20 a 64 años, Provincia Islay 2001

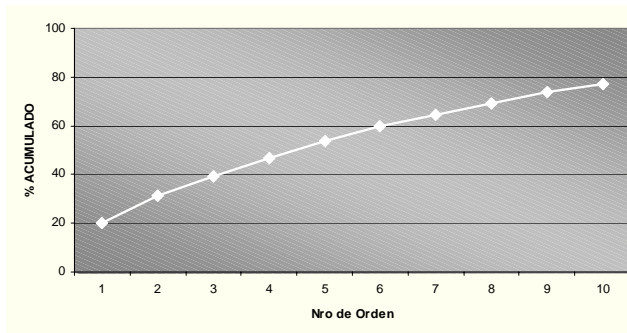
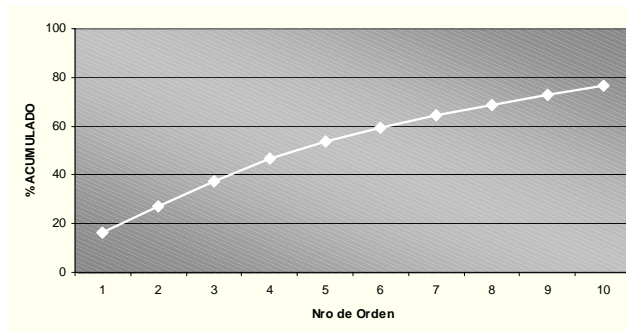


Tabla 2.77 Causas de Morbilidad de 65 años a mas, Provincia Islay 2001

Nro. Orden	Causa	Total	Tasa*	%	% Acumulado
	<b>Total</b>	<b>2401</b>	<b>748.91</b>	<b>100.00</b>	
1	Enf. de las Vías Respiratorias Agudas	397	123.83	16.53	16.53
2	Enf. de otras partes del aparato digestivo	254	79.23	10.58	27.11
3	Enf. del Sistema Osteomuscular y tejido conjuntivo	242	75.48	10.08	37.19
4	Enf. infecciosas intestinales	228	71.12	9.50	46.68
5	Enfermedad Hipertensiva	173	53.96	7.21	53.89
6	Trastornos mentales	131	40.86	5.46	59.35
7	Enf. de la cavidad bucal, glándulas salivales y maxilares	120	37.43	5.00	64.34
8	Enf. del aparato urinario	107	33.37	4.46	68.80
9	Heridas y traumatismos de vasos sanguíneos	103	32.13	4.29	73.09
10	Otras Enf. del aparato respiratorio	88	27.45	3.67	76.75
11	Otros	558	174.05	23.24	100.00

Fuente: OEPD/DIRSA

Figura 2.42 Causas de Morbilidad de 65 años a mas, Provincia Islay 2001



## 2.2.9 PROVINCIA LA UNION.

Esta provincia al igual que las demás alto andinas y que se encuentran en el I estratos de pobreza presenta el perfil de morbilidad combinado de enfermedades infecciosas, las crónicas y las heridas. La niñez caracterizada por las infecciones (respiratorias, intestinales y de piel) y las deficiencias de la nutrición (4º lugar), cuenta con 16,895 habitantes o el 1.48% del total de la población del departamento y en la mortalidad general en el quinto lugar se ubican las afecciones originadas en el periodo perinatal, en el sétimo lugar la tuberculosis y en el décimo las causas obstétricas directas, denotando los problemas para la atención de estos grupos de riesgo; el resto está comprendido dentro de las enfermedades crónicas y accidentes.

En los adultos las causas obstétricas directas y tuberculosis aparecen en lugares mas prominentes (4º y 6º respectivamente), conservando de la misma forma que lo acotado en líneas arriba la predominancia de enfermedades crónicas y accidentes. Y en el adulto mayor se concentran las causas en las enfermedades crónico degenerativas resaltando en último lugar las deficiencias de la nutrición

Tabla 2.78 Causas de Morbilidad General, Provincia La Unión 2001

Nro. Orden	Causa	Total	Tasa*	%	% Acumulado
	Total	32991	1952.71	100.00	
1	Enf. de las Vías Respiratorias Agudas	10633	629.36	32.23	32.23
2	Enf. infecciosas intestinales	2756	163.13	8.35	40.58
3	Heridas y traumatismos de vasos sanguíneos	2559	151.46	7.76	48.34
4	Enf. de la cavidad bucal, glándulas salivales y maxilares	2521	149.22	7.64	55.98
5	Enf. del sistema osteomuscular y tejido conjuntivo	1746	103.34	5.29	61.27
6	Enf. de la piel y tejido celular sub-cutáneo	1686	99.79	5.11	66.38
7	Otras Enf. infecciosas y parasitarias y efectos tardíos	1436	85.00	4.35	70.74
8	Enf. de otras partes del aparato digestivo	1373	81.27	4.16	74.90
9	Efectos de traumatismos, envenenamientos y causas externas	1146	67.83	3.47	78.37
10	Trastornos mentales	876	51.85	2.66	81.03
11	Otros	6259	370.46	18.97	100.00

Fuente: OEPD/DIRSA

\* x 1000

Figura 2.43 Causas de Morbilidad General, Provincia La Unión 2001

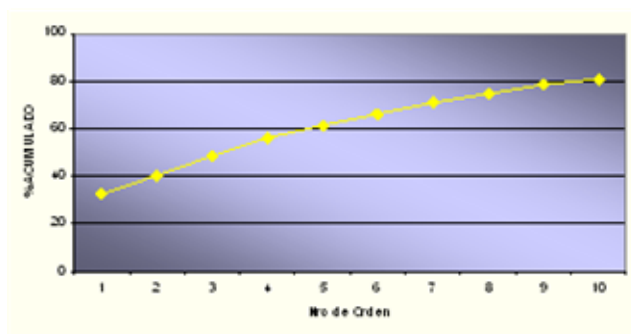


Tabla 2.79 Causas de Morbilidad en menores de 5 años, Provincia La Unión 2001

Nro. Orden	Causa	Total	Tasa*	%	% Acumulado
	<b>Total</b>	<b>6196</b>	<b>2299.07</b>	<b>100.00</b>	
1	Enf. de las Vías Respiratorias Agudas	2828	1049.35	45.64	45.64
2	Enf. infecciosas intestinales	1330	493.51	21.47	67.11
3	Enf. de la piel y tejido celular sub-cutáneo	465	172.54	7.50	74.61
4	Deficiencias de la nutrición	375	139.15	6.05	80.66
5	Otras Enf. infecciosas y parasitarias y efectos tardíos	329	122.08	5.31	85.97
6	Heridas y traumatismos de vasos sanguíneos	156	57.88	2.52	88.49
7	Enf. víricas	107	39.70	1.73	90.22
8	Enf. de otras partes del aparato digestivo	85	31.54	1.37	91.59
9	Trastornos de los ojos y sus anexos	84	31.17	1.36	92.94
10	Enf. de la cavidad bucal, glándulas salivales y maxilares	78	28.94	1.26	94.20
11	Otros	359	133.21	5.79	100.00

Fuente: OEPD/DIRSA

\* x 1000

Figura 2.44 Causas de Morbilidad en menores de 5 años, Provincia La Unión 2001

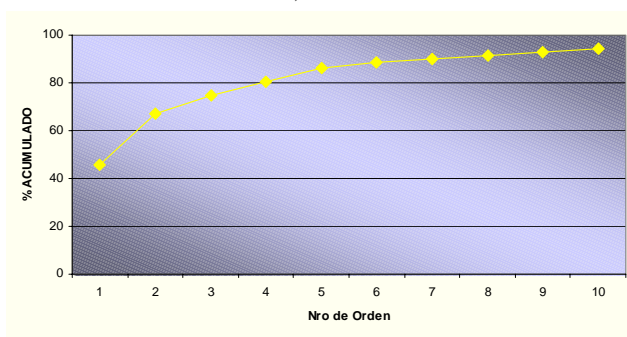


Tabla 2.80 Causas de Morbilidad de 5 a 19 años, Provincia La Unión 2001

Nro. Orden	Causa	Total	Tasa*	%	% Acumulado
	<b>Total</b>	<b>12768</b>	<b>2317.24</b>	<b>100.00</b>	
1	Enf. de las Vías Respiratorias Agudas	4820	874.77	37.75	37.75
2	Enf. de la cavidad bucal, glándulas salivales y maxilares	1480	268.60	11.59	49.34
3	Heridas y traumatismos de vasos sanguíneos	962	174.59	7.53	56.88
4	Otras Enf. infecciosas y parasitarias y efectos tardíos	941	170.78	7.37	64.25
5	Enf. de la piel y tejido celular sub-cutáneo	818	148.46	6.41	70.65
6	Enf. infecciosas intestinales	758	137.57	5.94	76.59
7	Enf. de otras partes del aparato digestivo	378	68.60	2.96	79.55
8	Enf. víricas	346	62.79	2.71	82.26
9	Efectos de traumatismos, envenenamientos y causas externas	342	62.07	2.68	84.94
10	Deficiencias de la nutrición	305	55.35	2.39	87.33
11	Otros	1618	293.65	12.67	100.00

Fuente: OEPD/DIRSA

\* x 1000

Figura 2.45 Causas de Morbilidad de 5 a 19 años, Provincia La Unión 2001

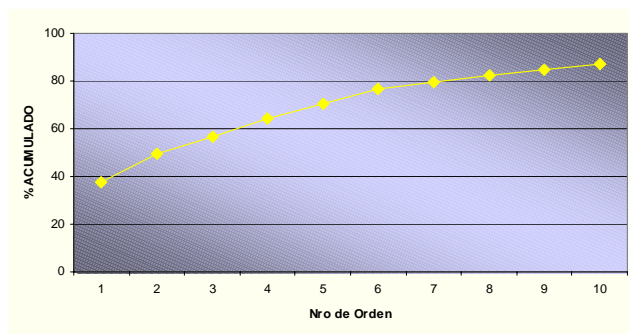


Tabla 2.81 Causas de Morbilidad de 20 a 64 años, Provincia La Unión 2001

Nro. Orden	Causa	Total	Tasa*	%	% Acumulado
	<b>Total</b>	<b>11509</b>	<b>1567.13</b>	<b>100.00</b>	
1	Enf. de las Vías Respiratorias Agudas	2501	340.55	21.73	21.73
2	Heridas y traumatismos de vasos sanguíneos	1236	168.30	10.74	32.47
3	Enf. del sistema osteomuscular y tejido conjuntivo	1065	145.02	9.25	41.72
4	Enf. de la cavidad bucal, glándulas salivales y maxilares	913	124.32	7.93	49.66
5	Enf. de otras partes del aparato digestivo	729	99.26	6.33	55.99
6	Efectos de traumatismos, envenenamientos y causas externas	693	94.36	6.02	62.01
7	Trastornos mentales	633	86.19	5.50	67.51
8	Enf. de los órganos genitales femeninos	559	76.12	4.86	72.37
9	Enf. infecciosas intestinales	516	70.26	4.48	76.85
10	Enf. del aparato urinario	503	68.49	4.37	81.22
11	Otros	2161	294.25	18.78	100.00

Fuente: OEPD/DIRSA

\* x 1000

Figura 2.46 Causas de Morbilidad de 20 a 64 años, Provincia La Unión 2001



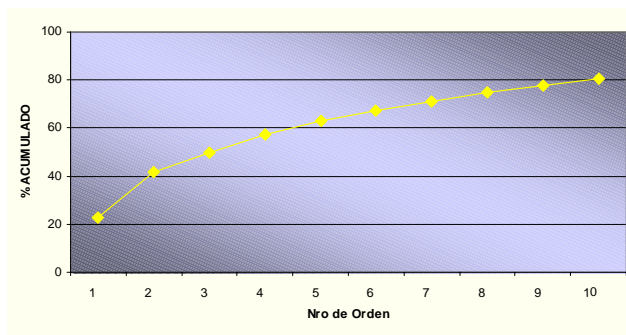
Tabla 2.82 Causas de Morbilidad de 65 años a mas, Provincia La Unión 2001

Nro. Orden	Causa	Total	Tasa*	%	% Acumulado
	<b>Total</b>	<b>2518</b>	<b>1870.73</b>	<b>100.00</b>	
1	Enf. del sistema osteomuscular y tejido conjuntivo	569	422.73	22.60	22.6
2	Enf. de las Vías Respiratorias Agudas	484	359.58	19.22	41.82
3	Heridas y traumatismos de vasos sanguíneos	205	152.30	8.14	49.96
4	Enf. de otras partes del aparato digestivo	181	134.47	7.19	57.15
5	Enf. infecciosas intestinales	152	112.93	6.04	63.19
6	Enfermedad Hipertensiva	101	75.04	4.01	67.20
7	Trastornos de los ojos y sus anexos	99	73.55	3.93	71.13
8	Enf. del aparato urinario	91	67.61	3.61	74.74
9	Signos, síntomas y estados morbosos mal definidos	79	58.69	3.14	77.88
10	Trastornos mentales	70	52.01	2.78	80.66
11	Otros	487	361.81	19.34	100.00

Fuente: OEPD/DIRSA

\* x 1000

Figura 2.47 Causas de Morbilidad de 65 años a mas, Provincia La Unión 2001



## 2.3 MORBILIDAD EXPRESADA COMO DEMANDA DE SERVICIOS DE SALUD

### 2.3.1 CONSULTA EXTERNA :

En nuestra Región la morbilidad general según consulta externa en los establecimientos de salud el 68.8% tiene como causa a 10 patologías. Las infecciones respiratorias agudas (rinofaringitis y bronquitis) ocupan el 1er lugar con un 31.78% de las consultas. Luego les siguen en orden las enfermedades bucales con el 12.04% y las diarreas con el 9.11%. Un lugar preferente ocupan las heridas y en el caso de las mujeres las patologías inflamatorias de la pelvis femenina y otros trastornos del aparato genital femenino son de importancia.

Figura 2.48 Pareto de Consulta Externa, Región Arequipa 2001

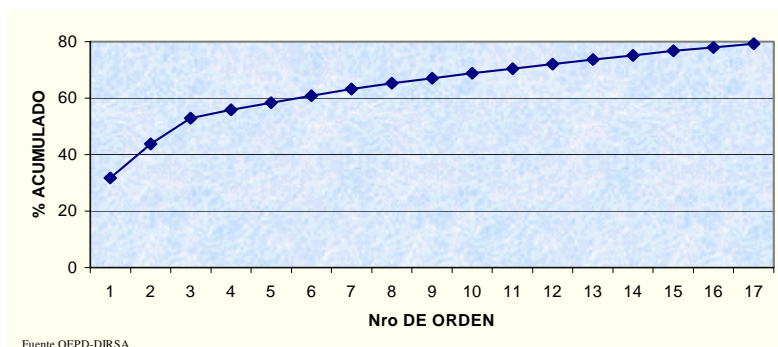


Tabla 2.83 Consulta Externa , Región Arequipa 2001

Nro DE ORDE N	DAÑO	CASOS	%	% ACUMULADO	T. I. *1 000
	TOTAL	1068877	100.00		
1	INFECCIONES RESPIRATORIAS AGUDAS	339711	31.782	31.782	298.47
2	ENFERMEDADES BUCALES, GLANDULAS SALIVALES Y MAXILARES	128758	12.046	43.828	113.13
3	ENFERMEDADES INFECCIOSAS INTESTINALES	97411	9.113	52.942	85.59
4	ENFERMEDADES DE ESOFAGO, ESTOMAGO Y DUODENO	31297	2.928	55.870	27.50
5	TRASTORNOS DE LOS OJOS Y ANEXOS	26724	2.500	58.370	23.48
6	SIGNOS, SINTOMAS Y ESTADOS MORBOSOS MAL DEFINIDOS	26238	2.455	60.824	23.05
7	HERIDAS	25340	2.371	63.195	22.26
8	ENFERMEDADES INFLAMATORIAS DE ORGANOS DE PELVIS FEMENINA	21918	2.051	65.246	19.26
9	TRASTORNOS NEUROTICOS, NO PSICOTICOS	20158	1.886	67.132	17.71
10	OTROS TRASTORNOS DEL .APARATO GENITAL FEMENINO	17781	1.664	68.795	15.62
11	INFECCIONES DE PIEL, TEJIDO CELULAR SUBCUTANEO	17440	1.632	70.427	15.32
12	ENFERMEDADES DEL OIDO Y APOFISIS MASTOIDES	17300	1.619	72.045	15.20
13	TRAUMATISMOS, CONTUSIONES, MAGULLADURAS	16914	1.582	73.628	14.86
14	OTRAS ENFERMEDADES DEL APARATO URINARIO	16785	1.570	75.198	14.75
15	OTRAS ENFERMEDADES DE PIEL Y TEJIDO CELULAR SUBCUTANEO	16248	1.520	76.718	14.28
16	HELMINTIASIS	13552	1.268	77.986	11.91
17	MICOSIS	13492	1.262	79.248	11.85
18	OTRAS AFECCIONES INFLAMATORIAS DE PIEL, TCSC	12852	1.202	80.451	11.29
19	DEFICIENCIAS DE LA NUTRICION	12615	1.180	81.631	11.08
20	DORSOPATIAS	12174	1.139	82.770	10.70
21	ARTROPATIAS, TRASTORNOS AFINES	9359	0.876	83.645	8.22
22	NEFRITIS, SINDROME NEFROTICO	9089	0.850	84.496	7.99
23	CAUSAS EXTERNAS, TRAUMATISMOS, ENVENENAMIENTOS	8340	0.780	85.276	7.33
24	ENFERMEDAD PULMONAR OBSTRUCTIVA CRONICA	8209	0.768	86.044	7.21
25	OTRAS ENFERMEDADES DEL SNC	7178	0.672	86.716	6.31
26	ENTERITIS, COLITIS, NO INFECCIOSAS	6549	0.613	87.328	5.75
27	OTRAS ENFERMEDADES INFECCIOSAS PARASITARIAS	6526	0.611	87.939	5.73
28	REUMATISMO	6467	0.605	88.544	5.68
29	OTRAS ENFERMEDADES VIRICAS	6348	0.594	89.138	5.58
30	ENFERMEDAD HIPERTENSIVA	5723	0.535	89.673	5.03
31	NEUMONIA E INFLUENZA	5621	0.526	90.199	4.94
32	ENFERMEDADES VIRICAS CON EXANTEMAS	5620	0.526	90.725	4.94

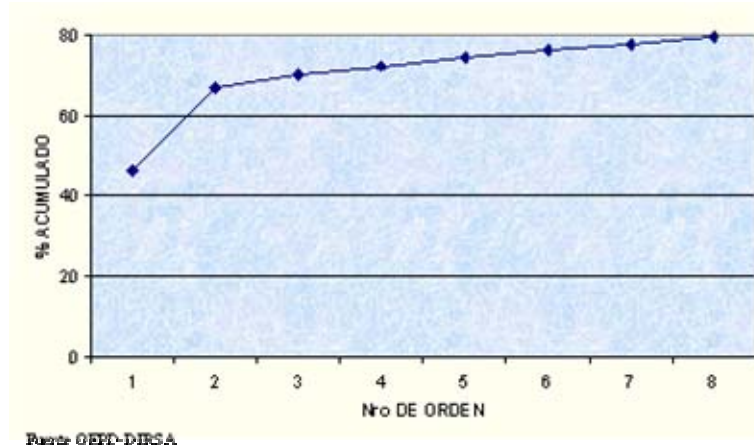
33	OTRAS ENFERMEDADES DEL APARATO DIGESTIVO	5616	0.525	91.250	4.93
34	OTRAS ENFERMEDADES DE VIAS RESPIRATORIAS SUPERIORES	5456	0.510	91.761	4.79
35	ENFERMEDADES DE ORGANOS GENITALES MASCULINOS	5358	0.501	92.262	4.71
36	ENFERMEDADES DE LA SANGRE, ORGANOS HEMATOPOYETICOS	4445	0.416	92.678	3.91
37	ANOMALIAS CONGENITAS	4433	0.415	93.093	3.89
38	OTRAS ENFERMEDADES METABOLICAS, TRASTORNOS INMUNITARIOS	4033	0.377	93.470	3.54
39	FRACTURA MIEMBRO SUPERIOR	4023	0.376	93.846	3.53
40	TUMORES BENIGNOS	3702	0.346	94.193	3.25
41	OSTEOPATIAS, CONDRPATIAS	3117	0.292	94.484	2.74
42	PARTO NORMAL	3105	0.290	94.775	2.73
43	LUXACION, ESGUINCE, DESGARROS	3053	0.286	95.060	2.68
44	OTRAS EFECTOS NO ESPECIFICOS DE CAUSAS EXTERNAS	2823	0.264	95.324	2.48
45	ENFERMEDADES DE OTRAS GLANDULAS ENDOCRINAS	2453	0.229	95.554	2.16
46	ENFERMEDADES DE VENAS, VASOS LINFATICOS Y OTRA	2429	0.227	95.781	2.13
47	FRACTURA MIEMBRO INFERIOR	2413	0.226	96.007	2.12
48	QUEMADURAS	2374	0.222	96.229	2.09
49	TUBERCULOSIS	2371	0.222	96.451	2.08
50	OTRAS ENFERMEDADES BACTERIANAS	2207	0.206	96.657	1.94
51	OTRAS FORMAS DE ENFERMEDADES DEL CORAZON	2201	0.206	96.863	1.93
52	AFECCIONES ORIGINADAS EN EL PERIODO PERINATAL	2145	0.201	97.064	1.88
53	TRASTORNOS DEL SISTEMA NERVIOSO PERIFERICO	2019	0.189	97.253	1.77
54	TRASTORNOS DE LA MAMA	1979	0.185	97.438	1.74
55	TUMOR MALIGNO DE LOS ORGANOS GENITOURINARIOS	1978	0.185	97.623	1.74
56	OTRAS ENFERMEDADES DEL APARATO RESPIRATORIO	1791	0.168	97.791	1.57
57	HERNIA DE CAVIDAD ABDOMINAL	1758	0.164	97.955	1.54
58	TRAUMATISMO INTRACRANEAL	1645	0.154	98.109	1.45
59	COMPLICACIONES DEL EMBARAZO	1630	0.152	98.261	1.43
60	EFECTOS DE CUERPOS EXTRAÑOS EN ORIFICIOS NATURALES	1607	0.150	98.412	1.41
61	EFECTOS TOXICOS DESUSTANCIAS NO MEDICINALES	1439	0.135	98.546	1.26
62	FRACTURA DE CRANEO, HUESOS Y CARA	1282	0.120	98.666	1.13
63	ENFERMEDADES DE LAS GLANDULAS TIROIDES	1221	0.114	98.781	1.07
64	TUMOR MALIGNO DE HUESOS, PIEL Y MAMA	1160	0.109	98.889	1.02
65	SIFILIS Y OTRAS ENFERMEDADES VENEREAS	1099	0.103	98.992	0.97
66	COMPLICACIONES TRAUMATICAS, TRAUMATISMOS NO ESPECIFICOS	975	0.091	99.083	0.86
67	ABORTO	830	0.078	99.161	0.73
68	COMPLICACIONES DEL PUERPERIO	823	0.077	99.238	0.72
69	OTRAS PSICOSIS	704	0.066	99.304	0.62
70	TUMOR MALIGNO DE ORGANOS DIGESTIVOS Y PERITONEO	589	0.055	99.359	0.52
71	TUMOR MALIGNO DE OTROS SITIOS, NO ESPECIFICADOS.	553	0.052	99.411	0.49
72	ENFERMEDAD CEREBROVASCULAR	526	0.049	99.460	0.46
73	FRACTURA DE CUELLO Y TRONCO	512	0.048	99.508	0.45
74	ENFERMEDAD ISQUEMICA DEL CORAZON	490	0.046	99.553	0.43
75	APENDICITIS	476	0.045	99.598	0.42
76	ENFERMEDAD DE ARTERIAS, ARTERIOLAS Y VASOS SANGUINEAS	440	0.041	99.639	0.39
77	TUMOR MALIGNO DE TEJIDO LINFATICO, ORGANO.HEMATOPOYETICOS	429	0.040	99.679	0.38
78	EFECTOS TARDIOS DE TRAUMATISMOS Y ENVENENAMIENTOS	428	0.040	99.719	0.38
79	TRAUMATISMOS DE VASOS SANGUINEOS	302	0.028	99.748	0.27
80	RETRASO MENTAL	293	0.027	99.775	0.26
81	TRAUM.INTERNOS DE TORAX, ABDOMEN Y PELVIS	280	0.026	99.801	0.25
82	COMPLICACIONES DE LA ATENCION MEDICA Y QUIRURGICA	273	0.026	99.827	0.24
83	TUMORES DE NATURALEZA NO ESPECIFICADA	269	0.025	99.852	0.24
84	TUMOR MALIGNO DE ORGANOS RESPIRATORIOS E INTRATORACICOS	212	0.020	99.872	0.19
85	PSICOSIS ORGANICA	186	0.017	99.889	0.16
86	ENVENENAMIENTO POR DROGAS, MEDICAMENTOS	172	0.016	99.905	0.15
87	ENFERMEDAD REUMATICA DEL CORAZON	162	0.015	99.920	0.14
88	ENFERMEDADES INFLAMATORIAS DEL SNC	142	0.013	99.934	0.12
89	TUMOR MALIGNO DE LABIO, CAVIDAD BUCAL Y FARINGE	121	0.011	99.945	0.11
90	RICKETTSIOSIS, OTRAS ENFERMEDADES TRANSMISIBLES	102	0.010	99.955	0.09
91	EFFECT.TARDIO DE ENFERMEDADES INFECCIOSAS	90	0.008	99.963	0.08
92	FIEBRE REUMATICA AGUDA	86	0.008	99.971	0.08
93	CARCINOMA IN SITU	84	0.008	99.979	0.07
94	NEUMOCOINOSIS Y OTRAS ENFERMEDADES PULMONARES	68	0.006	99.985	0.06
95	TRAUMATISMO DE NERVIOS, MEDULA ESPINAL	56	0.005	99.990	0.05
96	COMPLICACIONES EN EL PARTO	28	0.003	99.993	0.02

97	OTRAS ENFERMEDADES POR ESPIROQUETAS	27	0.003	99.996	0.02
98	INFECCIONES VIRALES DEL SNC	21	0.002	99.998	0.02
99	FIEBRES VIRALES TRANSMITIDAS POR ARTRÓPODOS	16	0.001	99.999	0.01
100	ZONOSIS BACTERIANAS	10	0.001	100.000	0.01

Fuente: OEI/OEPD/DIRSA

En la niñez (<5 años) las 10 primeras patologías de consulta externa abarcan el 82.45% del total, de ello el 45.13% corresponden a las infecciones respiratorias agudas y las enfermedades infecciosas intestinales el 20.58%, seguidas de las enfermedades bucales con el 3.58%. En posiciones más inferiores se encuentran las diferencias de la nutrición y las afecciones de la piel y tejido celular subcutáneo.

Figura 2.49 Pareto de Consulta Externa en menores de 5 años, Región Arequipa 2001



Fuente: OEI-DIRSA

Tabla 2.84 Consulta Externa en menores de 5 años, Región Arequipa 2001

Nro DE ORDE N	DAÑO	CASOS	%	%	T. I.
				ACUMULADO	
	TOTAL	239340	100.00		*1 000
1	INFECCIONES RESPIRATORIAS AGUDAS	110424	46.137	46.137	911.92
2	ENFERMEDADES INFECCIOSAS INTESTINALES	49270	20.586	66.723	406.89
3	ENFERMEDADES BUCALES, GLANDULAS. SALIVALES Y MAXILARES	8569	3.580	70.303	70.77
4	DEFICIENCIAS DE LA NUTRICION	4812	2.011	72.313	39.74
5	SIGNOS, SINTOMAS Y ESTADOS MORBOSOS MAL DEFINIDOS	4789	2.001	74.314	39.55
6	TRASTORNOS DE LOS OJOS Y ANEXOS	4351	1.818	76.132	35.93
7	OTRAS AFECCIONES INFLAMATORIAS DE PIEL, TCSC	4115	1.719	77.852	33.98
8	INFECCIONES DE PIEL, TEJIDO CELULAR SUBCUTANEO	4012	1.676	79.528	33.13
9	OTRAS ENFERMEDADES DE PIEL Y TEJIDO CELULAR SUBCUTANEO	3791	1.584	81.112	31.31
10	ENFERMEDADES DE ESOFAGO, ESTOMAGO Y DUODENO	3216	1.344	82.456	26.56
11	ENFERMEDADES DEL OIDO Y APOFISIS MASTOIDES	3202	1.338	83.793	26.44
12	ANOMALIAS CONGENITAS	3104	1.297	85.090	25.63
13	HELMINTIASIS	3027	1.265	86.355	25.00
14	HERIDAS	2588	1.081	87.436	21.37
15	NEUMONIA E INFLUENZA	2374	0.992	88.428	19.61
16	MICOSIS	2347	0.981	89.409	19.38
17	ENFERMEDAD PULMONAR OBSTRUCTIVA CRONICA	2319	0.969	90.378	19.15
18	AFECCIONES ORIGINADAS EN EL PERIODO PERINATAL	2145	0.896	91.274	17.71
19	TRASTORNOS NEUROTICOS, NO PSICOTICOS	1890	0.790	92.064	15.61
20	OTRAS ENFERMEDADES VIRICAS	1453	0.607	92.671	12.00
21	TRAUMATISMOS, CONTUSIONES, MAGULLADURAS	1342	0.561	93.231	11.08
22	ENTERITIS, COLITIS, NO INFECCIOSAS	1268	0.530	93.761	10.47
23	ENFERMEDADES VIRICAS CON EXANTEMAS	1258	0.526	94.287	10.39
24	OTRAS ENFERMEDADES DEL APARATO URINARIO	1231	0.514	94.801	10.17
25	OTRAS ENFERMEDADES INFECCIOSAS PARASITARIAS	1179	0.493	95.294	9.74

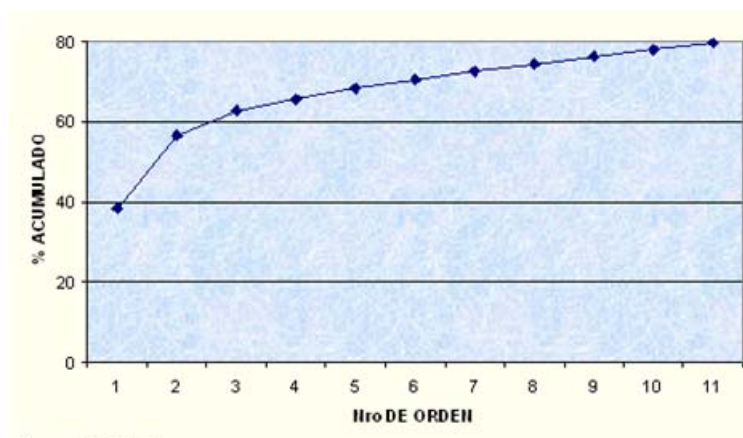
26	ENFERMEDADES DE LA SANGRE, ORGANOS HEMATOPOYETICOS	1016	0.425	95.718	8.39
27	CAUSAS EXTERNAS, TRAUMATISMOS, ENVENENAMIENTOS	968	0.404	96.123	7.99
28	ENFERMEDADES DE ORGANOS GENITALES MASCULINOS	960	0.401	96.524	7.93
29	OTRAS ENFERMEDADES DE VIAS RESPIRATORIAS SUPERIORES	895	0.374	96.898	7.39
30	OTRAS ENFERMEDADES DEL APARATO RESPIRATORIO	782	0.327	97.224	6.46
31	OSTEOPATIAS, CONDROPATIAS	773	0.323	97.547	6.38
32	NEFRITIS, SINDROME NEFROTICO	610	0.255	97.802	5.04
33	QUEMADURAS	551	0.230	98.033	4.55
34	OTRAS ENFERMEDADES METABOLICAS, TRASTORNOS INMUNITARIOS	493	0.206	98.238	4.07
35	HERNIA DE CAVIDAD ABDOMINAL	423	0.177	98.415	3.49
36	ENFERMEDADES INFLAMATORIAS DE ORGANOS DE PELVIS FEMENINA	304	0.127	98.542	2.51
37	FRACTURA MIEMBRO SUPERIOR	303	0.127	98.669	2.50
38	TUMORES BENIGNOS	282	0.118	98.787	2.33
39	TRAUMATISMO INTRACRANEAL	249	0.104	98.891	2.06
40	OTRAS ENFERMEDADES DEL SNC	233	0.097	98.988	1.92
41	EFFECTOS TOXICOS DESUSTANCIAS NO MEDICINALES	183	0.076	99.065	1.51
42	FRACTURA MIEMBRO INFERIOR	168	0.070	99.135	1.39
43	EFFECTOS DE CUERPOS EXTRAÑOS EN ORIFICIOS NATURALES	162	0.068	99.202	1.34
44	LUXACION, ESGUINCE, DESGARROS	151	0.063	99.265	1.25
45	REUMATISMO	139	0.058	99.324	1.15
46	OTRAS EFFECTOS NO ESPECIFICOS DE CAUSAS EXTERNAS	137	0.057	99.381	1.13
47	TUBERCULOSIS	134	0.056	99.437	1.11
48	OTRAS FORMAS DE ENFERMEDADES DEL CORAZON	128	0.053	99.490	1.06
49	OTROS TRASTORNOS DEL .APARATO GENITAL FEMENINO	112	0.047	99.537	0.92
50	ARTROPATIAS, TRASTORNOS AFINES	111	0.046	99.583	0.92
51	DORSOPATIAS	86	0.036	99.619	0.71
52	OTRAS ENFERMEDADES BACTERIANAS	84	0.035	99.654	0.69
53	COMPLICACIONES TRAUMATICAS, TRAUMATISMOS NO ESPECIFICOS	77	0.032	99.687	0.64
54	FRACTURA DE CRANEO, HUESOS Y CARA	59	0.025	99.711	0.49
55	SIFILIS Y OTRAS ENFERMEDADES VENEREAS	47	0.020	99.731	0.39
56	ENFERMEDADES DE VENAS, VASOS LINFATICOS Y OTRA	45	0.019	99.750	0.37
57	RETRASO MENTAL	42	0.018	99.767	0.35
58	TRASTORNOS DEL SISTEMA NERVIOSO PERIFERICO	39	0.016	99.784	0.32
59	ENFERMEDADES DE LAS GLANDULAS TIROIDES	39	0.016	99.800	0.32
60	TUMOR MALIGNO DE OTROS SITIOS, NO ESPECIFICADOS.	38	0.016	99.816	0.31
61	ENVENENAMIENTO POR DROGAS, MEDICAMENTOS	38	0.016	99.832	0.31
62	EFFECTOS TARDIOS DE TRAUMATISMOS Y ENVENENAMIENTOS	35	0.015	99.846	0.29
63	ENFERMEDADES DE OTRAS GLANDULAS ENDOCRINAS	34	0.014	99.860	0.28
64	TRAUMATISMOS DE VASOS SANGUINEOS	34	0.014	99.875	0.28
65	FRACTURA DE CUELLO Y TRONCO	29	0.012	99.887	0.24
66	OTRAS ENFERMEDADES DEL APARATO DIGESTIVO	28	0.012	99.898	0.23
67	TRAUM.INTERNOS DE TORAX, ABDOMEN Y PELVIS	26	0.011	99.909	0.21
68	TUMORES DE NATURALEZA NO ESPECIFICADA	20	0.008	99.918	0.17
69	TRASTORNOS DE LA MAMA	19	0.008	99.926	0.16
70	TUMOR MALIGNO DE ORGANOS RESPIRATORIOS E INTRATORACICOS	19	0.008	99.934	0.16
71	ENFERMEDADES INFLAMATORIAS DEL SNC	19	0.008	99.942	0.16
72	APENDICITIS	18	0.008	99.949	0.15
73	NEUMOCONIOSIS Y OTRAS ENFERMEDADES PULMONARES	14	0.006	99.955	0.12
74	ENFERMEDAD DE ARTERIAS, ARTERIOLAS Y VASOS SANGUINEAS	13	0.005	99.960	0.11
75	TUMOR MALIGNO DE HUESOS, PIEL Y MAMA	12	0.005	99.965	0.10
76	TUMOR MALIGNO DE ORGANOS DIGESTIVOS Y PERITONEO	12	0.005	99.970	0.10
77	COMPLICACIONES DE LA ATENCION MEDICA Y QUIRURGICA	8	0.003	99.974	0.07
78	RICKETTSIOSIS, OTRAS ENFERMEDADES TRANSMISIBLES	8	0.003	99.977	0.07
79	OTRAS PSICOSIS	7	0.003	99.980	0.06
80	PSICOSIS ORGANICA	7	0.003	99.983	0.06
81	TUMOR MALIGNO DE LABIO, CAVIDAD BUCAL Y FARINGE	6	0.003	99.985	0.05
82	ENFERMEDAD REUMATICA DEL CORAZON	5	0.002	99.987	0.04
83	OTRAS ENFERMEDADES POR ESPIROQUETAS	5	0.002	99.990	0.04
84	INFECCIONES VIRALES DEL SNC	4	0.002	99.991	0.03
85	TUMOR MALIGNO DE LOS ORGANOS GENITOURINARIOS	3	0.001	99.992	0.02
86	ENFERMEDAD ISQUEMICA DEL CORAZON	3	0.001	99.994	0.02
87	TUMOR MALIGNO DE TEJIDO LINFATICO, ORGANO.HEMATOPOYETICOS	3	0.001	99.995	0.02
88	FIEBRE REUMATICA AGUDA	3	0.001	99.996	0.02
89	ENFERMEDAD CEREBROVASCULAR	2	0.001	99.997	0.02

90	EFFECT.TARDIO DE ENFERMEDADES INFECCIOSAS	2	0.001	99.998	0.02
91	ZOONOSIS BACTERIANAS	2	0.001	99.999	0.02
92	CARCINOMA IN SITU	1	0.000	99.999	0.01
93	TRAUMATISMO DE NERVIOS, MEDULA ESPINAL	1	0.000	100.000	0.01
94	FIEBRES VIRALES TRANSMITIDAS POR ARTRÓPODOS	1	0.000	100.000	0.01
95	ENFERMEDAD HIPERTENSIVA	0	0.000	100.000	0.00
96	PARTO NORMAL	0	0.000	100.000	0.00
97	COMPLICACIONES DEL EMBARAZO	0	0.000	100.000	0.00
98	ABORTO	0	0.000	100.000	0.00
99	COMPLICACIONES DEL PUERPERIO	0	0.000	100.000	0.00
100	COMPLICACIONES EN EL PARTO	0	0.000	100.000	0.00

Fuente: OEI/OEPD/DIRSA

En la población joven (5-19 años) el 81.16% de las consultas esta representada por 12 patologías en su gran mayoría enfermedades infecciosas, las heridas están en el 5to. Lugar(2.62%) y las deficiencias de la nutrición en el 11vo lugar (1.68%).

Figura 2.50 Pareto de Consulta Externa de 5 a 19 años, Región Arequipa 2001



Fuente: OEI/OEPD/DIRSA

Tabla 2.85 Consulta Externa en menores de 5 a 19 años, Región Arequipa 2001

Nro DE ORDEN	DAÑO	CASOS	%		T. l.
			%	ACUMULADO	
	TOTAL	429616	100.00		*1 000
1	INFECCIONES RESPIRATORIAS AGUDAS	165005	38.408	38.408	426.18
2	ENF. BUCALES, GLANDULAS. SALIVALES Y MAXILARES	78009	18.158	56.565	201.48
3	ENFERMEDADES INFECCIOSAS INTESTINALES	26983	6.281	62.846	69.69
4	TRASTORNOS DE LOS OJOS Y ANEXOS	12054	2.806	65.652	31.13
5	HERIDAS	11277	2.625	68.277	29.13
6	SIGNOS, SINTOMAS Y ESTADOS MORBOSOS MAL DEFINIDOS	9657	2.248	70.525	24.94
7	HELMINTIASIS	8519	1.983	72.508	22.00
8	INFECCIONES DE PIEL, TEJIDO CELULAR SUBCUTANEO	8151	1.897	74.405	21.05
9	ENFERMEDADES DE ESOFAGO, ESTOMAGO Y DUODENO	7829	1.822	76.227	20.22
10	ENFERMEDADES DEL OIDO Y APOFISIS MASTOIDES	7647	1.780	78.007	19.75
11	DEFICIENCIAS DE LA NUTRICION	7237	1.685	79.692	18.69
12	OTRAS ENF. B52 DE PIEL Y TEJIDO CELULAR SUBCUTANEO	6340	1.476	81.167	16.38
13	MICOSIS	6339	1.476	82.643	16.37
14	TRAUMATISMOS, CONTUSIONES, MAGULLADURAS	5886	1.370	84.013	15.20
15	OTRAS AFECCIONES INFLAMATORIAS DE PIEL, TCSC	5092	1.185	85.198	13.15
16	TRASTORNOS NEUROTICOS, NO PSICOTICOS	4473	1.041	86.239	11.55
17	OTRAS ENFERMEDADES VIRICAS	3598	0.837	87.077	9.29
18	OTRAS ENFERMEDADES INFECCIOSAS PARASITARIAS	3503	0.815	87.892	9.05
19	OTRAS ENFERMEDADES DEL APARATO URINARIO	3485	0.811	88.703	9.00
20	ENFERMEDAD PULMONAR OBSTRUCTIVA CRONICA	3224	0.750	89.454	8.33
21	CAUSAS EXTERNAS, TRAUMATISMOS, ENVENENAMIENTOS	3147	0.733	90.186	8.13

22	ENFERMEDADES VIRICAS CON EXANTEMAS	3120	0.726	90.913	8.06
23	OTRAS ENFERMEDADES DEL SNC	2687	0.625	91.538	6.94
24	OTROS TRASTORNOS DEL .APARATO GENITAL FEMENINO	2407	0.560	92.098	6.22
25	OTRAS ENFERMEDADES DE VIAS RESPIRATORIAS SUPERIORES	2232	0.520	92.618	5.76
26	ENF B2INFLAMATORIAS DE ORGANOS DE PELVIS FEMENINA	2109	0.491	93.109	5.45
27	FRACTURA MIEMBRO SUPERIOR	2054	0.478	93.587	5.31
28	OTRAS ENF. METABOLICAS, TRASTORNOS INMUNITARIOS	1881	0.438	94.025	4.86
29	ENTERITIS, COLITIS, NO INFECCIOSAS	1788	0.416	94.441	4.62
30	NEFRITIS, SINDROME NEFROTICO	1661	0.387	94.827	4.29
31	NEUMONIA E INFLUENZA	1328	0.309	95.137	3.43
32	DORSOPATIAS	1275	0.297	95.433	3.29
33	LUXACION, ESGUINCE, DESGARROS	1185	0.276	95.709	3.06
34	ENF. LA SANGRE, ORGANOS HEMATOPOYETICOS	1156	0.269	95.978	2.99
35	REUMATISMO	1129	0.263	96.241	2.92
36	QUEMADURAS	1108	0.258	96.499	2.86
37	OSTEOPATIAS, CONDROPATIAS	1019	0.237	96.736	2.63
38	TUMORES BENIGNOS	983	0.229	96.965	2.54
39	FRACTURA MIEMBRO INFERIOR	910	0.212	97.177	2.35
40	ENFERMEDADES DE ORGANOS GENITALES MASCULINOS	895	0.208	97.385	2.31
41	OTRAS EFECTOS NO ESPECIFICOS DE CAUSAS EXTERNAS	876	0.204	97.589	2.26
42	ANOMALIAS CONGENITAS	777	0.181	97.770	2.01
43	ARTROPATIAS, TRASTORNOS AFINES	773	0.180	97.950	2.00
44	PARTO NORMAL	591	0.138	98.087	1.53
45	TRAUMATISMO INTRACRANEAL	538	0.125	98.213	1.39
46	TUBERCULOSIS	520	0.121	98.334	1.34
47	FRACTURA DE CRANEO, HUESOS Y CARA	468	0.109	98.443	1.21
48	TRASTORNOS DE LA MAMA	464	0.108	98.551	1.20
49	EFFECTOOS DE CUERPOS EXTRAÑOS EN ORIFICIOS NATURALES	455	0.106	98.656	1.18
50	OTRAS ENFERMEDADES DEL APARATO DIGESTIVO	430	0.100	98.757	1.11
51	OTRAS ENFERMEDADES DEL APARATO RESPIRATORIO	420	0.098	98.854	1.08
52	OTRAS FORMAS DE ENFERMEDADES DEL CORAZON	418	0.097	98.952	1.08
53	OTRAS ENFERMEDADES BACTERIANAS	364	0.085	99.036	0.94
54	COMPL.IC. TRAUMATICAS, TRAUMATISMOS NO ESPECIFICOS	363	0.084	99.121	0.94
55	ENFERMEDADES DE LAS GLANDULAS TIROIDES	313	0.073	99.194	0.81
56	HERNIA DE CAVIDAD ABDOMINAL	238	0.055	99.249	0.61
57	TRASTORNOS DEL SISTEMA NERVIOSO PERIFERICO	237	0.055	99.304	0.61
58	COMPLICACIONES DEL EMBARAZO	232	0.054	99.358	0.60
59	EFFECTOS TOXICOS DESUSTANCIAS NO MEDICINALES	210	0.049	99.407	0.54
60	ENFERMEDADES DE OTRAS GLANDULAS ENDOCRINAS	203	0.047	99.454	0.52
61	APENDICITIS	167	0.039	99.493	0.43
62	COMPLICACIONES DEL PUERPERIO	159	0.037	99.530	0.41
63	FRACTURA DE CUELLO Y TRONCO	156	0.036	99.567	0.40
64	ENFERMEDADES DE VENAS, VASOS LINFATICOS Y OTRA	154	0.036	99.602	0.40
65	RETRASO MENTAL	149	0.035	99.637	0.38
66	EFFECTOS TARDIOS DE TRAUMATISMOS Y ENVENENAMIENTOS	142	0.033	99.670	0.37
67	SIFILIS Y OTRAS ENFERMEDADES VENEREAS	132	0.031	99.701	0.34
68	TRAUMATISMOS DE VASOS SANGUINEOS	112	0.026	99.727	0.29
69	TUMORES DE NATURALEZA NO ESPECIFICADA	101	0.024	99.750	0.26
70	TRAUM.INTERNOS DE TORAX, ABDOMEN Y PELVIS	97	0.023	99.773	0.25
71	ABORTO	95	0.022	99.795	0.25
72	ENFERMEDAD HIPERTENSIVA	80	0.019	99.814	0.21
73	TUMOR MALIGNO DE HUESOS, PIEL Y MAMA	72	0.017	99.831	0.19
74	OTRAS PSICOSIS	65	0.015	99.846	0.17
75	TUMOR MALIGNO DE TEJ. LINFATICO, ORG..HEMATOPOYETICOS	64	0.015	99.861	0.17
76	TUMOR MALIGNO DE OTROS SITIOS, NO ESPECIFICADOS.	52	0.012	99.873	0.13
77	TUMOR MALIGNO DE LOS ORGANOS GENITOURINARIOS	50	0.012	99.884	0.13
78	COMPLICACIONES DE LA ATENCION MEDICA Y QUIRURGICA	49	0.011	99.896	0.13
79	ENF. DE ARTERIAS, ARTERIOLAS Y VASOS SANGUINEAS	48	0.011	99.907	0.12
80	ENVENENAMIENTO POR DROGAS, MEDICAMENTOS	42	0.010	99.917	0.11
81	TUMOR MALIGNO DE ORGANOS DIGESTIVOS Y PERITONEO	41	0.010	99.926	0.11
82	ENFERMEDAD ISQUEMICA DEL CORAZON	39	0.009	99.935	0.10
83	ENFERMEDAD REUMATICA DEL CORAZON	34	0.008	99.943	0.09
84	ENFERMEDADES INFLAMATORIAS DEL SNC	27	0.006	99.949	0.07
85	RICKETTSIOSIS, OTRAS ENFERMEDADES TRANSMISIBLES	27	0.006	99.956	0.07

86	FIEBRE REUMATICA AGUDA	24	0.006	99.961	0.06
87	ENFERMEDAD CEREBROVASCULAR	24	0.006	99.967	0.06
88	TUMOR MALIGNO DE ORGRESPIRATORIOS E INTRATORACICOS	20	0.005	99.972	0.05
89	TRAUMATISMO DE NERVIOS, MEDULA ESPINAL	19	0.004	99.976	0.05
90	TUMOR MALIGNO DE LABIO, CAVIDAD BUCAL Y FARINGE	18	0.004	99.980	0.05
91	EFFECT.TARDIO DE ENFERMEDADES INFECCIOSAS	17	0.004	99.984	0.04
92	INFECCIONES VIRALES DEL SNC	13	0.003	99.987	0.03
93	NEUMOCONIOSIS Y OTRAS ENFERMEDADES PULMONARES	12	0.003	99.990	0.03
94	PSICOSIS ORGANICA	12	0.003	99.993	0.03
95	OTRAS ENFERMEDADES POR ESPIROQUETAS	10	0.002	99.995	0.03
96	FIEBRES VIRALES TRANSMITIDAS POR ARTROPODOS	9	0.002	99.997	0.02
97	COMPLICACIONES EN EL PARTO	7	0.002	99.999	0.02
98	CARCINOMA IN SITU	3	0.001	100.000	0.01
99	ZOONOSIS BACTERIANAS	2	0.000	100.000	0.01
100	AFECCIONES ORIGINADAS EN EL PERIODO PERINATAL	0	0.000	100.000	0.00

Fuente: OEI/OEPD/DIRSA

En los adultos (20-64 años) el 33.23% de la consulta externa esta representada por las infecciones respiratorias, enfermedades bucales y las inflamatorias de órganos de la pelvis femenina. También se hallan frecuentes patologías como los transtornos neuróticos y las heridas, infecciones intestinales, todas ellas representan el 60.10% de la consulta externa y a 10 patologías.

Figura 2.51 Pareto de Consulta Externa de 20 a 64 años, Región Arequipa 2001

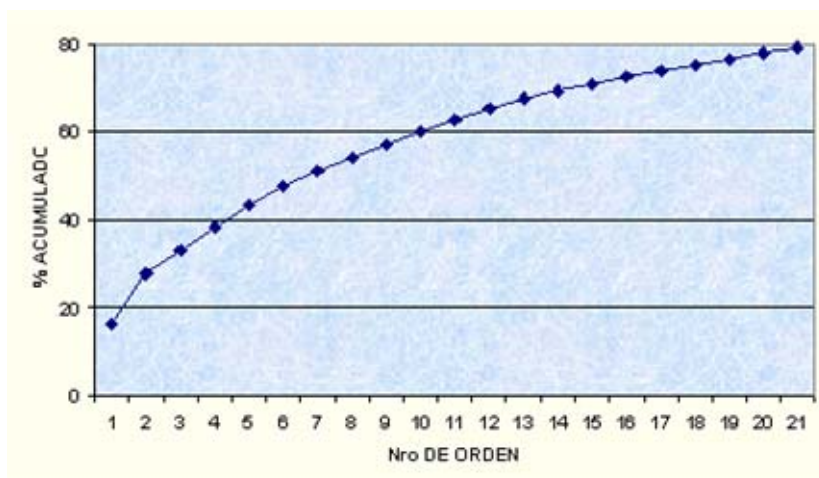


Tabla 2.86 Consulta Externa en menores de 20 a 64 años, Región Arequipa 2001

Nro DE ORDE	DAÑO	CASOS	%	%	T. I.
N	TOTAL	348109	100.00	ACUMULADO	*1 000
1	INFECCIONES RESPIRATORIAS AGUDAS	56585	16.255	16.255	98.55
2	ENFERMEDADES BUCALES, GLANDULAS. SALIVALES Y MAXILARES	39855	11.449	27.704	69.41
3	ENFERMEDADES INFLAMATORIAS DE ORGANOS DE PELVIS FEMENINA	19260	5.533	33.237	33.54
4	ENFERMEDADES INFECCIOSAS INTESTINALES	17848	5.127	38.364	31.08
5	ENFERMEDADES DE ESOFAGO, ESTOMAGO Y DUODENO	17475	5.020	43.384	30.44
6	OTROS TRASTORNOS DEL .APARATO GENITAL FEMENINO	14942	4.292	47.676	26.02
7	TRASTORNOS NEUROTICOS, NO PSICOTICOS	12229	3.513	51.189	21.30
8	OTRAS ENFERMEDADES DEL APARATO URINARIO	10669	3.065	54.254	18.58
9	HERIDAS	10344	2.971	57.225	18.02
10	SIGNOS, SINTOMAS Y ESTADOS MORBOSOS MAL DEFINIDOS	10024	2.880	60.105	17.46
11	DORSOPATIAS	9074	2.607	62.712	15.80
12	TRAUMATISMOS, CONTUSIONES, MAGULLADURAS	8765	2.518	65.230	15.27
13	TRASTORNOS DE LOS OJOS Y ANEXOS	8280	2.379	67.608	14.42
14	NEFRITIS, SINDROME NEFROTICO	5934	1.705	69.313	10.33

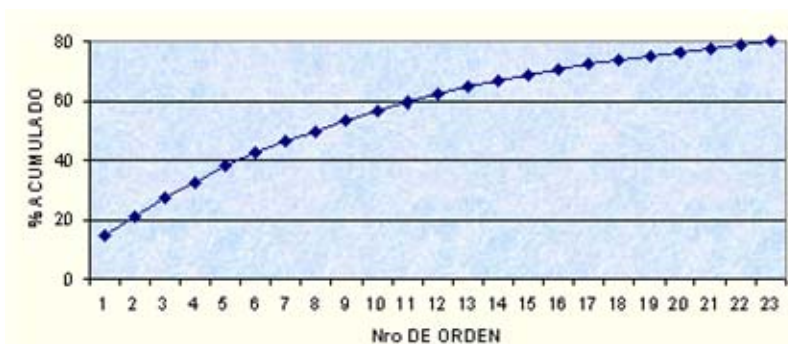
15	OTRAS ENFERMEDADES DE PIEL Y TEJIDO CELULAR SUBCUTANEO	5602	1.609	70.922	9.76
16	ARTROPATIAS, TRASTORNOS AFINES	5301	1.523	72.445	9.23
17	ENFERMEDADES DEL OIDO Y APOFISIS MASTOIDES	5206	1.496	73.940	9.07
18	INFECCIONES DE PIEL,TEJIDO CELULAR SUBCUTANEO	4701	1.350	75.291	8.19
19	MICOSIS	4611	1.325	76.615	8.03
20	OTRAS ENFERMEDADES DEL APARATO DIGESTIVO	4515	1.297	77.912	7.86
21	REUMATISMO	4211	1.210	79.122	7.33
22	CAUSAS EXTERNAS, TRAUMATISMOS, ENVENENAMIENTOS	3969	1.140	80.262	6.91
23	OTRAS ENFERMEDADES DEL SNC	3676	1.056	81.318	6.40
24	OTRAS AFECCIONES INFLAMATORIAS DE PIEL, TCSC	3282	0.943	82.261	5.72
25	ENTERITIS, COLITIS, NO INFECCIOSAS	2937	0.844	83.105	5.12
26	ENFERMEDAD HIPERTENSIVA	2911	0.836	83.941	5.07
27	PARTO NORMAL	2514	0.722	84.663	4.38
28	TUMORES BENIGNOS	2244	0.645	85.308	3.91
29	OTRAS ENFERMEDADES DE VIAS RESPIRATORIAS SUPERIORES	2102	0.604	85.912	3.66
30	ENFERMEDAD PULMONAR OBSTRUCTIVA CRONICA	2036	0.585	86.496	3.55
31	ENFERMEDADES DE LA SANGRE, ORGANOS HEMATOPOYETICOS	2011	0.578	87.074	3.50
32	HELMINTIASIS	1814	0.521	87.595	3.16
33	ENFERMEDADES DE ORGANOS GENITALES MASCULINOS	1758	0.505	88.100	3.06
34	OTRAS EFECTOS NO ESPECIFICOS DE CAUSAS EXTERNAS	1742	0.500	88.601	3.03
35	OTRAS ENFERMEDADES BACTERIANAS	1740	0.500	89.101	3.03
36	ENFERMEDADES DE VENAS, VASOS LINFATICOS Y OTRA	1740	0.500	89.600	3.03
37	OTRAS ENFERMEDADES INFECCIOSAS PARASITARIAS	1698	0.488	90.088	2.96
38	LUXACION, ESGUINCE, DESGARROS	1542	0.443	90.531	2.69
39	TUBERCULOSIS	1516	0.435	90.967	2.64
40	ENFERMEDADES DE OTRAS GLANDULAS ENDOCRINAS	1485	0.427	91.393	2.59
41	TRASTORNOS DE LA MAMA	1460	0.419	91.813	2.54
42	TUMOR MALIGNO DE LOS ORGANOS GENITOURINARIOS	1460	0.419	92.232	2.54
43	TRASTORNOS DEL SISTEMA NERVIOSO PERIFERICO	1429	0.411	92.643	2.49
44	COMPLICACIONES DEL EMBARAZO	1398	0.402	93.044	2.43
45	OTRAS ENFERMEDADES METABOLICAS, TRASTORNOS INMUNITARIOS	1375	0.395	93.439	2.39
46	FRACTURA MIEMBRO SUPERIOR	1369	0.393	93.832	2.38
47	NEUMONIA E INFLUENZA	1272	0.365	94.198	2.22
48	OTRAS ENFERMEDADES VIRICAS	1206	0.346	94.544	2.10
49	FRACTURA MIEMBRO INFERIOR	1192	0.342	94.887	2.08
50	ENFERMEDADES VIRICAS CON EXANTEMAS	1017	0.292	95.179	1.77
51	OSTEOPATIAS, CONDROPATIAS	990	0.284	95.463	1.72
52	EFECTOS TOXICOS DESUSTANCIAS NO MEDICINALES	986	0.283	95.746	1.72
53	EFECTOS DE CUERPOS EXTRAÑOS EN ORIFICIOS NATURALES	911	0.262	96.008	1.59
54	SIFILIS Y OTRAS ENFERMEDADES VENEREAS	902	0.259	96.267	1.57
55	OTRAS FORMAS DE ENFERMEDADES DEL CORAZON	888	0.255	96.522	1.55
56	HERNIA DE CAVIDAD ABDOMINAL	818	0.235	96.757	1.42
57	ENFERMEDADES DE LAS GLANDULAS TIROIDES	802	0.230	96.988	1.40
58	TRAUMATISMO INTRACRANEAL	774	0.222	97.210	1.35
59	TUMOR MALIGNO DE HUESOS, PIEL Y MAMA	756	0.217	97.427	1.32
60	ABORTO	735	0.211	97.638	1.28
61	FRACTURA DE CRANEO, HUESOS Y CARA	727	0.209	97.847	1.27
62	COMPLICACIONES DEL PUERPERIO	664	0.191	98.038	1.16
63	QUEMADURAS	625	0.180	98.218	1.09
64	OTRAS PSICOSIS	604	0.174	98.391	1.05
65	COMPLICACIONES TRAUMATICAS, TRAUMATISMOS NO ESPECIFICOS	474	0.136	98.527	0.83
66	ANOMALIAS CONGENITAS	472	0.136	98.663	0.82
67	OTRAS ENFERMEDADES DEL APARATO RESPIRATORIO	399	0.115	98.777	0.69
68	DEFICIENCIAS DE LA NUTRICION	394	0.113	98.891	0.69
69	TUMOR MALIGNO DE ORGANOS DIGESTIVOS Y PERITONEO	364	0.105	98.995	0.63
70	TUMOR MALIGNO DE OTROS SITIOS, NO ESPECIFICADOS.	329	0.095	99.090	0.57
71	TUMOR MALIGNO DE TEJIDO LINFATICO, ORGANOS HEMATOPOYETICOS	276	0.079	99.169	0.48
72	APENDICITIS	265	0.076	99.245	0.46
73	FRACTURA DE CUELLO Y TRONCO	260	0.075	99.320	0.45
74	EFECTOS TARDIOS DE TRAUMATISMOS Y ENVENENAMIENTOS	227	0.065	99.385	0.40
75	ENFERMEDAD ISQUEMICA DEL CORAZON	208	0.060	99.445	0.36
76	ENFERMEDAD DE ARTERIAS, ARTERIOLAS Y VASOS SANGUINEAS	191	0.055	99.500	0.33
77	COMPLICACIONES DE LA ATENCION MEDICA Y QUIRURGICA	181	0.052	99.552	0.32
78	ENFERMEDAD CEREBROVASCULAR	178	0.051	99.603	0.31

79	TRAUMATISMOS DE VASOS SANGUINEOS	144	0.041	99.644	0.25
80	TRAUM.INTERNOS DE TORAX, ABDOMEN Y PELVIS	139	0.040	99.684	0.24
81	TUMORES DE NATURALEZA NO ESPECIFICADA	123	0.035	99.719	0.21
82	TUMOR MALIGNO DE ORGANOS RESPIRATORIOS E INTRATORACICOS	117	0.034	99.753	0.20
83	RETRASO MENTAL	96	0.028	99.781	0.17
84	ENVENENAMIENTO POR DROGAS, MEDICAMENTOS	87	0.025	99.806	0.15
85	ENFERMEDAD REUMATICA DEL CORAZON	85	0.024	99.830	0.15
86	PSICOSIS ORGANICA	85	0.024	99.854	0.15
87	ENFERMEDADES INFLAMATORIAS DEL SNC	79	0.023	99.877	0.14
88	TUMOR MALIGNO DE LABIO, CAVIDAD BUCAL Y FARINGE	76	0.022	99.899	0.13
89	CARCINOMA IN SITU	73	0.021	99.920	0.13
90	RICKETTSIOSIS, OTRAS ENFERMEDADES TRANSMISIBLES	61	0.018	99.937	0.11
91	EFFECT.TARDIO DE ENFERMEDADES INFECCIOSAS	56	0.016	99.953	0.10
92	FIEBRE REUMATICA AGUDA	45	0.013	99.966	0.08
93	NEUMOCOIOSIS Y OTRAS ENFERMEDADES PULMONARES	40	0.011	99.978	0.07
94	TRAUMATISMO DE NERVIOS, MEDULA ESPINAL	30	0.009	99.986	0.05
95	COMPLICACIONES EN EL PARTO	21	0.006	99.993	0.04
96	OTRAS ENFERMEDADES POR ESPIROQUETAS	11	0.003	99.996	0.02
97	ZOONOSIS BACTERIANAS	6	0.002	99.997	0.01
98	FIEBRES VIRALES TRANSMITIDAS POR ARTRÓPODOS	5	0.001	99.999	0.01
99	INFECCIONES VIRALES DEL SNC	4	0.001	100.000	0.01
100	AFECCIONES ORIGINADAS EN EL PERIODO PERINATAL	0	0.000	100.000	0.00

Fuente: OEI/OEPD/DIRSA

En el grupo de los adultos mayores (65 a más años) más de la mitad (56.56%) de la consulta externa abarca a 10 patologías, dentro de las cuales el 21.24% son infecciones respiratorias e infecciones intestinales; luego aparecen las enfermedades crónico-degenerativas propias de éste grupo de edad (artropatías, enfermedad hipertensiva, enfermedades de genitales masculinos y dorsopatías).

Figura 2.52 Pareto de Consulta Externa de 65 años a Mas, Región Arequipa



2001

Tabla 2.87 Consulta Externa de 65 años a Mas, Región Arequipa 2001

Nro DE ORDE	DAÑO	CASOS	%	% ACUMULADO	T. I.
N	TOTAL	51812	100.00		*1 000
1	INFECCIONES RESPIRATORIAS AGUDAS	7697	14.856	14.856	138.10
2	ENFERMEDADES INFECCIOSAS INTESTINALES	3310	6.388	21.244	59.39
3	ARTROPATIAS, TRASTORNOS AFINES	3174	6.126	27.370	56.95
4	ENFERMEDADES DE ESOFAGO, ESTOMAGO Y DUODENO	2777	5.360	32.730	49.83
5	ENFERMEDAD HIPERTENSIVA	2732	5.273	38.003	49.02
6	ENFERMEDADES BUCALES, GLANDULAS.SALIVALES Y MAXILARES	2325	4.487	42.490	41.72
7	TRASTORNOS DE LOS OJOS Y ANEXOS	2039	3.935	46.426	36.58
8	SIGNOS, SINTOMAS Y ESTADOS MORBOSOS MAL DEFINIDOS	1768	3.412	49.838	31.72
9	ENFERMEDADES DE ORGANOS GENITALES MASCULINOS	1745	3.368	53.206	31.31
10	DORSOPATIAS	1739	3.356	56.562	31.20
11	TRASTORNOS NEUROTICOS, NO PSICOTICOS	1566	3.022	59.585	28.10
12	OTRAS ENFERMEDADES DEL APARATO URINARIO	1400	2.702	62.287	25.12

13	ENFERMEDADES DEL OIDO Y APOFISIS MASTOIDES	1245	2.403	64.690	22.34
14	HERIDAS	1131	2.183	66.873	20.29
15	REUMATISMO	988	1.907	68.779	17.73
16	TRAUMATISMOS, CONTUSIONES, MAGULLADURAS	921	1.778	70.557	16.52
17	NEFRITIS, SINDROME NEFROTICO	884	1.706	72.263	15.86
18	OTRAS FORMAS DE ENFERMEDADES DEL CORAZON	767	1.480	73.744	13.76
19	ENFERMEDADES DE OTRAS GLANDULAS ENDOCRINAS	731	1.411	75.154	13.12
20	NEUMONIA E INFLUENZA	647	1.249	76.403	11.61
21	OTRAS ENFERMEDADES DEL APARATO DIGESTIVO	643	1.241	77.644	11.54
22	ENFERMEDAD PULMONAR OBSTRUCTIVA CRONICA	630	1.216	78.860	11.30
23	OTRAS ENFERMEDADES DEL SNC	582	1.123	79.983	10.44
24	INFECCIONES DE PIEL,TEJIDO CELULAR SUBCUTANEO	576	1.112	81.095	10.33
25	ENTERITIS, COLITIS, NO INFECCIOSAS	556	1.073	82.168	9.98
26	OTRAS ENFERMEDADES DE PIEL Y TEJIDO CELULAR SUBCUTANEO	515	0.994	83.162	9.24
27	ENFERMEDADES DE VENAS, VASOS LINFATICOS Y OTRA	490	0.946	84.108	8.79
28	TUMOR MALIGNO DE LOS ORGANOS GENITOURINARIOS	465	0.897	85.005	8.34
29	OTRAS AFECCIONES INFLAMATORIAS DE PIEL, TCSC	363	0.701	85.706	6.51
30	OSTEOPATIAS, CONDROPATIAS	335	0.647	86.353	6.01
31	ENFERMEDAD CEREBROVASCULAR	322	0.621	86.974	5.78
32	OTROS TRASTORNOS DEL .APARATO GENITAL FEMENINO	320	0.618	87.592	5.74
33	TUMOR MALIGNO DE HUESOS, PIEL Y MAMA	320	0.618	88.209	5.74
34	TRASTORNOS DEL SISTEMA NERVIOSO PERIFERICO	314	0.606	88.815	5.63
35	FRACTURA MIEMBRO SUPERIOR	297	0.573	89.389	5.33
36	OTRAS ENFERMEDADES METABOLICAS, TRASTORNOS INMUNITARIOS	284	0.548	89.937	5.10
37	HERNIA DE CAVIDAD ABDOMINAL	279	0.538	90.475	5.01
38	ENFERMEDADES DE LA SANGRE, ORGANOS HEMATOPOYETICOS	262	0.506	90.981	4.70
39	CAUSAS EXTERNAS, TRAUMATISMOS, ENVENENAMIENTOS	256	0.494	91.475	4.59
40	ENFERMEDADES INFLAMATORIAS DE ORGANOS DE PELVIS FEMENINA	245	0.473	91.948	4.40
41	ENFERMEDAD ISQUEMICA DEL CORAZON	240	0.463	92.411	4.31
42	OTRAS ENFERMEDADES DE VIAS RESPIRATORIAS SUPERIORES	227	0.438	92.849	4.07
43	ENFERMEDADES VIRICAS CON EXANTEMAS	225	0.434	93.283	4.04
44	TUBERCULOSIS	201	0.388	93.671	3.61
45	MICOSIS	195	0.376	94.048	3.50
46	TUMORES BENIGNOS	193	0.373	94.420	3.46
47	HELMINTIASIS	192	0.371	94.791	3.44
48	OTRAS ENFERMEDADES DEL APARATO RESPIRATORIO	190	0.367	95.157	3.41
49	ENFERMEDAD DE ARTERIAS, ARTERIOLAS Y VASOS SANGUINEAS	188	0.363	95.520	3.37
50	LUXACION, ESGUINCE, DESGARROS	175	0.338	95.858	3.14
51	DEFICIENCIAS DE LA NUTRICION	172	0.332	96.190	3.09
52	TUMOR MALIGNO DE ORGANOS DIGESTIVOS Y PERITONEO	172	0.332	96.522	3.09
53	OTRAS ENFERMEDADES INFECCIOSAS PARASITARIAS	146	0.282	96.804	2.62
54	FRACTURA MIEMBRO INFERIOR	143	0.276	97.080	2.57
55	TUMOR MALIGNO DE OTROS SITIOS, NO ESPECIFICADOS.	134	0.259	97.338	2.40
56	OTRAS ENFERMEDADES VIRICAS	91	0.176	97.514	1.63
57	QUEMADURAS	90	0.174	97.688	1.61
58	TUMOR MALIGNO DE TEJIDO LINFATICO, ORGANO.HEMATOPOYETICOS	86	0.166	97.854	1.54
59	TRAUMATISMO INTRACRANEAL	84	0.162	98.016	1.51
60	PSICOSIS ORGANICA	82	0.158	98.174	1.47
61	ANOMALIAS CONGENITAS	80	0.154	98.329	1.44
62	EFECTOS DE CUERPOS EXTRAÑOS EN ORIFICIOS NATURALES	79	0.152	98.481	1.42
63	OTRAS EFECTOS NO ESPECIFICOS DE CAUSAS EXTERNAS	68	0.131	98.612	1.22
64	ENFERMEDADES DE LAS GLANDULAS TIROIDES	67	0.129	98.742	1.20
65	FRACTURA DE CUELLO Y TRONCO	67	0.129	98.871	1.20
66	COMPLICACIONES TRAUMATICAS, TRAUMATISMOS NO ESPECIFICOS	61	0.118	98.989	1.09
67	EFECTOS TOXICOS DESUSTANCIAS NO MEDICINALES	60	0.116	99.104	1.08
68	TUMOR MALIGNO DE ORGANOS RESPIRATORIOS E INTRATORACICOS	56	0.108	99.213	1.00
69	ENFERMEDAD REUMATICA DEL CORAZON	38	0.073	99.286	0.68
70	TRASTORNOS DE LA MAMA	36	0.069	99.355	0.65
71	COMPLICACIONES DE LA ATENCION MEDICA Y QUIRURGICA	35	0.068	99.423	0.63
72	FRACTURA DE CRANEO, HUESOS Y CARA	28	0.054	99.477	0.50
73	OTRAS PSICOSIS	28	0.054	99.531	0.50
74	APENDICITIS	26	0.050	99.581	0.47
75	TUMORES DE NATURALEZA NO ESPECIFICADA	25	0.048	99.629	0.45
76	EFECTOS TARDIOS DE TRAUMATISMOS Y ENVENENAMIENTOS	24	0.046	99.676	0.43

77	TUMOR MALIGNO DE LABIO, CAVIDAD BUCAL Y FARINGE	21	0.041	99.716	0.38
78	OTRAS ENFERMEDADES BACTERIANAS	19	0.037	99.753	0.34
79	SIFILIS Y OTRAS ENFERMEDADES VENEREAS	18	0.035	99.788	0.32
80	TRAUM.INTERNOS DE TORAX, ABDOMEN Y PELVIS	18	0.035	99.822	0.32
81	ENFERMEDADES INFLAMATORIAS DEL SNC	17	0.033	99.855	0.31
82	EFFECT.TARDIO DE ENFERMEDADES INFECCIOSAS	15	0.029	99.884	0.27
83	FIEBRE REUMATICA AGUDA	14	0.027	99.911	0.25
84	TRAUMATISMOS DE VASOS SANGUINEOS	12	0.023	99.934	0.22
85	CARCINOMA IN SITU	7	0.014	99.948	0.13
86	RETRASO MENTAL	6	0.012	99.959	0.11
87	RICKETTSIOSIS, OTRAS ENFERMEDADES TRANSMISIBLES	6	0.012	99.971	0.11
88	TRAUMATISMO DE NERVIOS, MEDULA ESPINAL	6	0.012	99.983	0.11
89	ENVENENAMIENTO POR DROGAS, MEDICAMENTOS	5	0.010	99.992	0.09
90	NEUMOCONIOSIS Y OTRAS ENFERMEDADES PULMONARES	2	0.004	99.996	0.04
91	OTRAS ENFERMEDADES POR ESPIROQUETAS	1	0.002	99.998	0.02
92	FIEBRES VIRALES TRANSMITIDAS POR ARTRÓPODOS	1	0.002	100.000	0.02
93	PARTO NORMAL	0	0.000	100.000	0.00
94	COMPLICACIONES DEL EMBARAZO	0	0.000	100.000	0.00
95	ABORTO	0	0.000	100.000	0.00
96	COMPLICACIONES DEL PUERPERIO	0	0.000	100.000	0.00
97	COMPLICACIONES EN EL PARTO	0	0.000	100.000	0.00
98	ZONOSIS BACTERIANAS	0	0.000	100.000	0.00
99	INFECCIONES VIRALES DEL SNC	0	0.000	100.000	0.00
100	AFECCIONES ORIGINADAS EN EL PERIODO PERINATAL	0	0.000	100.000	0.00

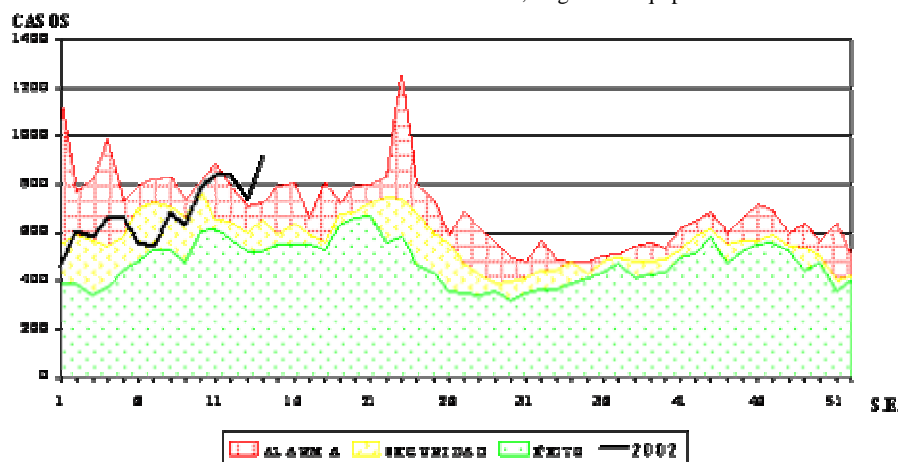
Fuente: OEI/OEPD/DIRSA

## 2.4 COMPORTAMIENTO EPIDEMIOLOGICO DE ENFERMEDADES SUJETAS A VIGILANCIA :

### 2.4.1 ENFERMEDAD DIARREICA AGUDA

Las EDAS en nuestra Región son principalmente infecciosas constituyendo un serio problema de Salud Pública porque en una de las primeras causas de morbi-mortalidad en todas los estratos, grupos de edad vulnerables y localidades geográficas; cuyas causas estarían sustentadas en problemas de saneamiento ambiental, disposición de agua y basuras, venta ambulatoria y deficiente manipulación de alimentos. La tasa de incidencia en los últimos 3 años ha disminuido de 246.9 a 203.26 X 100,000 Hbts producto de las actividades que han desarrollado los diferentes programas que tiene el Ministerio de Salud; es así que en el mismo periodo de tiempo las provincias del estrato I tienen menor tasa de incidencia que las provincias de los estratos III y IV en donde se manifiesta evidentemente los factores de riesgo arriba mencionados agregando a ello la población más concentrada, la migración estacional por situaciones laborales y de distracción.

Figura 2.53 Canal Endémico en Menores de 5 años 1997-200, Región Arequipa



2002 Fuente: EDI-VEA

Tabla 2.88 Enfermedades Diarreicas Aguda, Arequipa 1999-2001

ESTRATOS	PROVINCIA	CASOS DE EDA EN MENORES DE 5 AÑOS					
		1999		2000		2001	
		Nº	TASA	Nº	TASA	Nº	TASA
	DPTO AQP	28158	246.9	24449	208.17	24613	21.63
I	La Unión	624	230.3	533	197.26	512	189.98
	Condesuyos	572	185.5	364	116.55	694	219.41
	Caylloma	2362	281	1749	196.34	1964	207.09
II	Castilla	1421	257.1	116	20.73	1122	197.74
	Caravelí	839	207.7	756	181.95	824	192.43
III	Camaná	1465	261.9	1206	208.61	1246	208.43
	Islay	2003	347.2	1866	319.36	1931	326.18
IV	Arequipa	18872	239.2	17859	219.57	16320	194.53

Fuente: OEPD/DIRSA

#### 2.4.2 INFECCION RESPIRATORIA AGUDA:

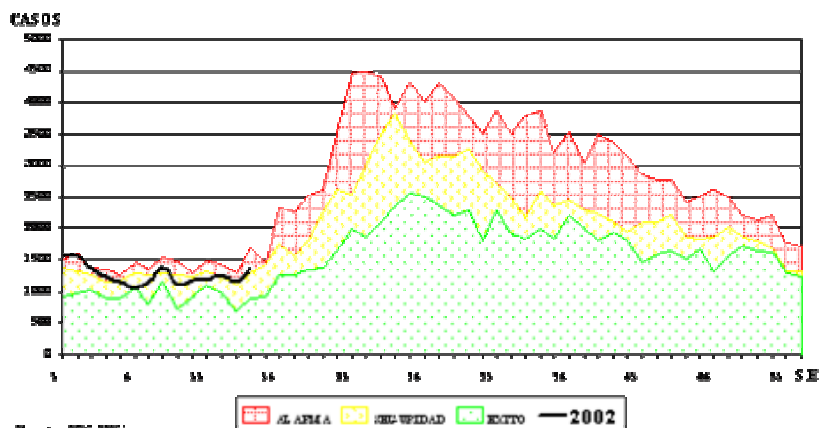
Las IRAs es la enfermedad más frecuente de la infancia y constituye la primera causa de Morbi-mortalidad en los niños menores de 5 años, las tasas de incidencia de los años 1999 y 2001 nos muestran un ligero incremento (870.1 a 893.3 X 100.000Hbts respectivamente) y a nivel provincial en el estrato I se mantienen las tasas de dichos años, en cambio las provincias de los estratos III y IV tienen un incremento moderado posiblemente por factores climatológicos y también por el reconocimiento de los signos de alarma de esta enfermedad, de parte de la población.

Tabla 2.89 Infección Respiratoria Aguda, Arequipa 1999-2001

ESTRATOS	PROVINCIA	CASOS DE IRAS EN MENORES DE 5 AÑOS					
		1999		2000		2001	
		Nº	TASA	Nº	TASA	Nº	TASA
	DPTO AQP	99207	870.10	127442	1085.11	108170	95.04
I	La Unión	1699	627.10	2282	844.56	1696	629.31
	Condesuyos	1760	570.80	2230	714.06	1737	549.16
	Caylloma	5889	700.60	7108	797.93	6277	661.85
II	Castilla	4986	902.40	6250	1116.67	5545	977.26
	Caravelí	4276	1058.60	4678	1125.87	4710	1099.95
III	Camaná	8293	1482.70	9295	1607.85	7322	1224.82
	Islay	8823	1529.60	11818	2022.59	10809	1825.84
IV	Arequipa	63481	804.70	83781	1030.06	70074	835.27

Fuente: OEPD/DIRSA

Figura 2.54 Canal Endémico IRAs en Menores de 5 años 1997-200, Región Arequipa



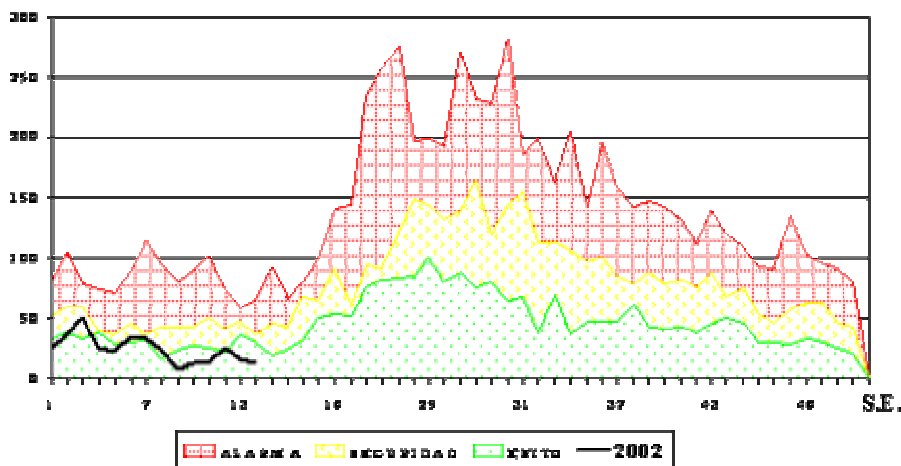
Respecto a las Neumonías las tasas de incidencia en el mismo periodo de tiempo han disminuido de 34.1 (1999) a 26.36 X 1000.000 Hbts (2001). De la misma manera a nivel de provincias por extractos también observamos el mismo comportamiento, en algunos casos como La Unión llega al 50% (1999: 57.2, 2001: 28.20 X 1000.000 Hbts), en Condesuyos se mantiene y en Arequipa el 8.14% (1999: 27.1, 2001: 22.55 X 100.000 Hbts), confirmando la hipótesis arriba expresada, motivo por el cual las infecciones respiratorias agudas al tener un tratamiento oportuno y eficaz en los establecimientos de salud no permite que se compliquen en neumonías.

Tabla 2.70 Neumonía en menores de 5 años, Arequipa 1999-2001

ESTRATOS	PROVINCIA	CASOS DE NEUMONIA EN MENORES DE 5 AÑOS					
		1999		2000		2001	
		Nº	TASA	Nº	TASA	Nº	TASA
I	DPTO AQP	3898	34.10	2324	19.79	3192	2.80
	La Unión	155	57.20	105	38.86	76	28.20
	Condesuyos	91	29.50	49	15.69	94	29.72
II	Caylloma	661	78.60	229	25.71	391	41.23
	Castilla	189	34.20	135	24.12	227	40.01
III	Caravelí	141	34.90	49	11.79	79	18.45
	Camaná	158	28.20	65	11.24	114	19.07
IV	Islay	363	62.90	334	57.16	319	53.89
	Arequipa	2140	27.10	1358	16.70	1892	22.55

Fuente: OEPD/DIRSA

Figura 2.55 Canal Endémico Neumonía en Menores de 5 años 1997-200, Región Arequipa 2002



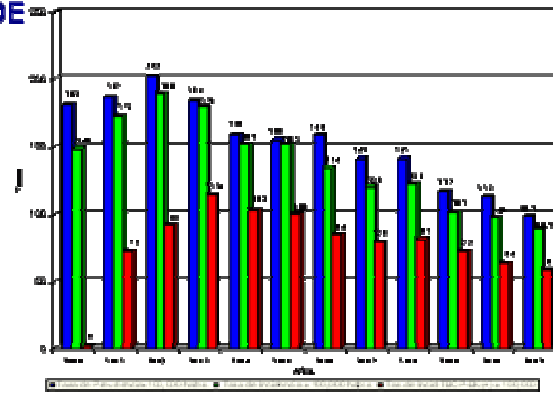
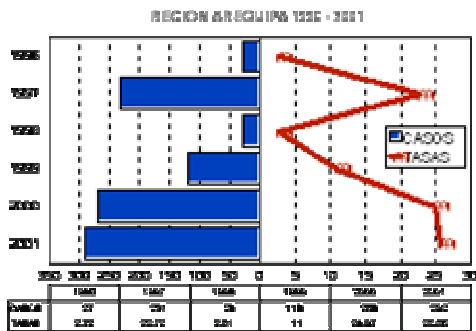
Fuente: EPI-VEA

#### 2.4.3 ENFERMEDADES INMUNOPREVENIBLES.-

La Dirección de Salud Arequipa ha llevado a cabo el Programa de Inmunizaciones buscando la intensificación y consolidación de las actividades de vacunación para obtener coberturas óptimas de protección contra las principales enfermedades prevenibles por vacunas.

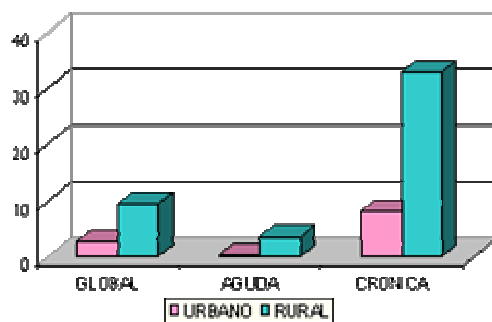
Respecto al **SARAMPION** como podemos observar en los gráficos los sospechosos comenzaron a incrementarse sus tasas de incidencia desde el año 1997 (22.72 x 100,000 hbts.) al 2001 (25.65 x 100,000 hbts), debiendo tener en cuenta que en los dos últimos años se acumulan con la misma definición de caso a los sospechosos de rubéola y sarampión; pero al ver el gráfico de los casos confirmados en el mismo período observamos que las tasas de incidencia fluctúan entre 0.19 y el 0.09 x 100,000 hbts, hasta el año 2000, no presentándose casos en el 2001.

### CASOS Y TASAS DE SOSPECHOSOS DE SARAMPION

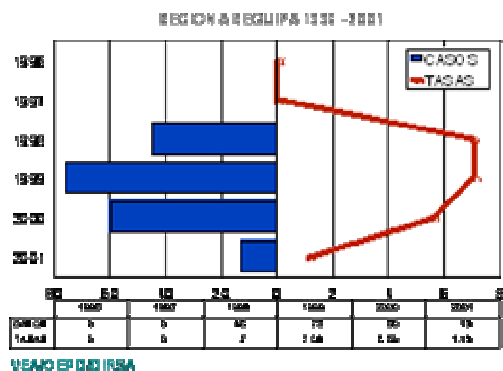


La **PARÁLISIS FLACIDA AGUDA (PFA)** como medio de vigilancia epidemiológica de la Poliomielitis desde el año 1996 al presente viene obteniendo las tasas de notificación óptimas, por encima 1 x 100,000 hbts. menores de 15 años, estándares internacionales solicitados para poder así certificar la erradicación de la polio de nuestro país.

### DESTRUICION EN MENORES DE 5 AÑOS



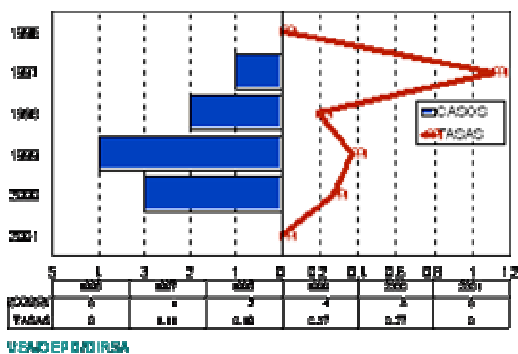
### CASOS Y TASAS DE SOSPECHOSOS DE TOS FERINA



El comportamiento de los casos sospechosos de **TOS FERINA**, alcanza su pico máximo en el año 1999 (T.I. 7.08 x 100,000 hbts.) y el mínimo en el 2001 (T.I. 1.13 x 100, 000 hbts), de ellos los casos confirmados laboratorialmente son de 2 para 1998, 4 para 1999, 3 para el 2000 y cero en el 2001 (T.I. 0.19, 0.37, 0.27 y 0 para los mismos años).

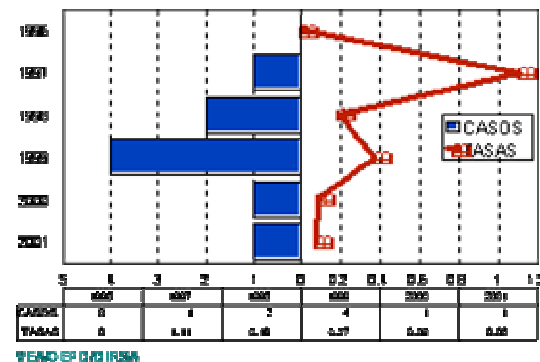
### CASOS Y TASAS DE TOS FERINA

REGION AREQUIPA 1996 - 2001



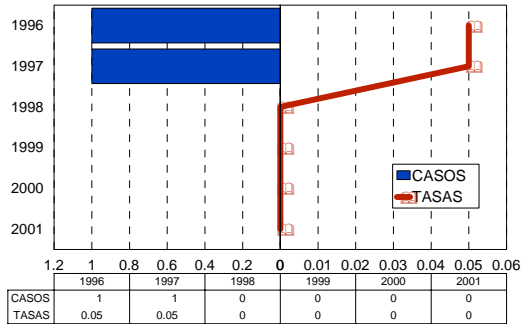
### CASOS Y TASAS DE TETANOS

REGION AREQUIPA 1996 - 2001



### CASOS Y TASAS DE T.N.N. REGION AREQUIPA 1996 - 2001

Para **TÉTANOS** se han presentado casos desde el año 1997 (01, T.I. 1.11 x 100,000 hbts.) con el mayor número en el año 1999 (04) y finalmente mantenerse en el 2000 y 2001 ( 01, T.I. 0.09 y 01, 0.08 x 100,000 hbts.); el **TÉTANOS NEONATAL** presentó 01 caso en los años 1996 y 1997 respectivamente, para luego mantenerse negativo hasta el año 2001.

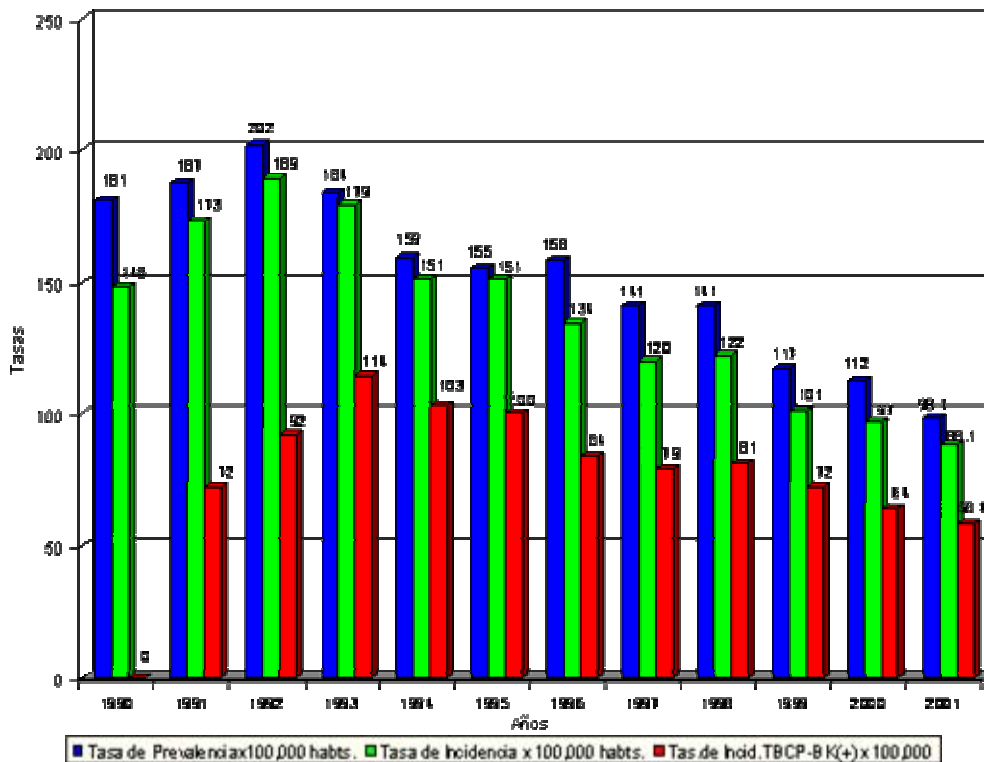


#### 2.4.4 TUBERCULOSIS.

Según los indicadores epidemiológicos del Programa regional se puede observar una disminución sostenida desde el año 1993 al 2001 de las tasas de prevalencia de 181 a 98.1 x 100,000 hbts. y de incidencia de 148 a 88.1 x 100,000 hbts.; así mismo la tasa de mortalidad que fue en 1981 de 8.6 bajó en el 2001 a 4.2 x 100,000 hbts.

Con respecto al diagnóstico los sintomáticos respiratorios examinados en 1990 fueron de 7055 se incrementaron en el 2001 a 33153, más de cuatro veces; las baciloscopias de diagnóstico se incrementaron de 9757 en 1990 a 59837 en el 2001; el número de contactos examinados de 1990 era de 1814 aumentó en el 2001 a 4016 y el porcentaje de estos contactos con TBC en 1990 eran 12 pasó en el 2001 a 0.9. Finalmente el porcentaje de curados de 81% en 1992 pasó a 94.4% en el 2001 y los abandonos de tratamiento que en 1991 eran de 18% pasó en el 2001 a 1.7% y los fracasos de 6% en 1991 se redujeron a 1.3% en el 2001

Figura 2.56 Tasas de Mortalidad , Incidencia TBC- Bk(+)



Fuente: Programa arequipa de Tuberculosis

Tabla 2.91 Indicadores epidemiológicos de TBC, Arequipa 1990-2001

ACTIVIDADES	AÑOS											
	1990	1991	1992	1993	1994	1995	1996	1997	1998	1999	2000	2001
Tasa de Prevalencia x 100,000 habts.	181	187	202	184	159	155	158	141	141	117	112	98.1
Tasa de Incidencia x 100,000 habts.	148	173	189	179	151	151	134	120	122	101	97	88.1
Tas.de Incid.TBCP-BK(+) x 100,000	-	72	92	114	103	100	84	79	81	72	64	58.4
Tasa de Meningitis TBC < 5 años	-	-	0.3	0.8	0.1	0	1.4	0	0	0	0	0.1
Tasa de Mortalidad	-	8.6	5.6	4.5	3.2	4.7	5.5	3.3	3.3	4	4	4.2
Nº Total de Casos	1197	1718	1945	1767	1527	1508	1575	1432	1435	1252	1156	1071
Nº Total de Casos Nuevos	1197	1658	1820	1718	1445	1470	1339	1219	1242	1079	1005	962
Nº Total de Casos con TBCP-BK(+)	535	718	880	1098	989	975	843	800	819	766	657	638
Nº Fallecidos	-	78	85	54	44	31	45	55	34	34	38	46
Nº Sint. Respiratorios Examinados	7055	9160	9349	10753	8961	10673	18277	22243	28300	30447	35184	33153
Porcentaje Sint.Resp.Exam.BK(+)	13	11	16	12	13	10	6	5	4	3	2	2.3
Nº Baciloscopías de Diagnóstico	9757	15138	18840	18431	22922	22478	34603	42856	52414	56847	63874	59832
Porcentaje Baciloscopías BK(+)	-	11	8	7	6	6	4	4	4	3	2	2.5
Número de Contactos Examinados	1814	2099	2305	2885	2931	3327	4839	5439	5370	5015	4581	4016
Porcentaje de Contactos con TBC.	12	6	7	4	3	3	2	1	2	1	1	0.9
Eficiencia (curados %)	-	-	81	86	88	87	89	92	94	94	91	94.4
Abandonos %	-	18	10	8	7	5	6	4	3	2	4	1.7
Fracasos %	-	6	3	2.5	1.5	2.5	0.7	0.7	0.9	1.6	1.3	1.3

Fuente: Programa de Control de la Tuberculosis

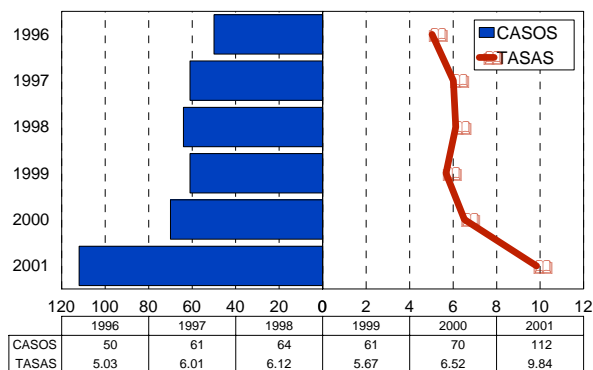
#### 2.4.5 ENFERMEDADES DE TRANSMISION SEXUAL

En Arequipa se notificó el primer caso de **SIDA** en el año 1988 y hasta fines de 2001 se han reportado un total de 576 casos de VIH positivos, resultando una prevalencia de 626.60 x 100,000 habts. existiendo un importante sub-registro siendo la cifra real de casos casi el doble.

El modo de transmisión mas frecuente es la sexual (90%) y se debe a contacto homosexual, la transmisión heterosexual ha ido en aumento en los últimos años, consiguientemente aumenta la proporción de mujeres y niños que se infectan del VIH , por lo cuál en el año 1999 hay 77% de hombres infectados y 23 % de mujeres afectadas. Para el mismo año la ocupación de los mismos es de amas de casa , estudiantes , empleados y el 78.6 % se encuentran entre los 20-44 años de edad. Según la procedencia de casos ha ido cambiando pues el inicio eran de otras regiones ó del extranjero y actualmente la mayoría es autóctono (80%).

#### CASOS Y TASAS DE VIH Y SIDA

REGION AREQUIPA 1996 - 2001



VEA/OEPD/DIRSA

## 2.4.6 ENFERMEDADES DE INTERES REGIONAL

### CHAGAS.-

Esta enfermedad es un problema de Salud Pública prioritario para la macro región sur especialmente Arequipa quien cuenta con la mayor morbilidad.

Se considera que más del 60% de viviendas se encuentran infestadas por el Triatoma Infestans y más de un millón de personas se encuentran en riesgo de contraer la enfermedad. El vector esta muy disperso y se señala elevados índices de infestación domiciliar que varía de 40 a 100% comprometiendo áreas urbanas y urbano-marginales.

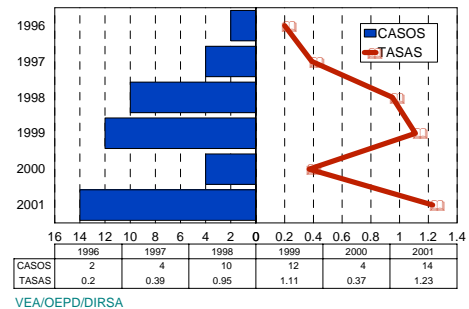
La prevalencia de la infección humana en promedio estaría entre 1.4 y 5.6%.

La enfermedad de chagas tiene como característica la alta morbilidad y mortalidad a largo plazo así como la resistencia a los insecticidas debido al uso masivo, irregular, indiscriminado y sin sostenibilidad en el tiempo; por lo que requiere el conocimiento real de la prevalencia a fin de sugerir las intervenciones de prevención, control, educación y tratamiento.

La Notificación de esta enfermedad crónica se ha visto fortalecida por los COVES alrededor del año 1996 cuando se institucionaliza y determina la notificación semanal obligatoria y es así que con el transcurrir del tiempo se va incrementando el número de casos reconocidos. A partir de 1998 este es sostenido y es así que en el año 2001 se tienen 14 casos (T.I. 1.23 X 100.000 Hbts) y aproximadamente el 50 % es de sexo masculino, el grupo etáreo más afectado es el de 20 a 29 años son aproximadamente el 70% y el lugar de procedencia es del 100% del Departamento de Arequipa y dentro de ellos de las Provincias de Arequipa, Camaná, Caraveli y Castilla.

### CASOS Y TASAS DE ENFERMEDAD DE CHAGAS

REGION AREQUIPA 1996 - 2001



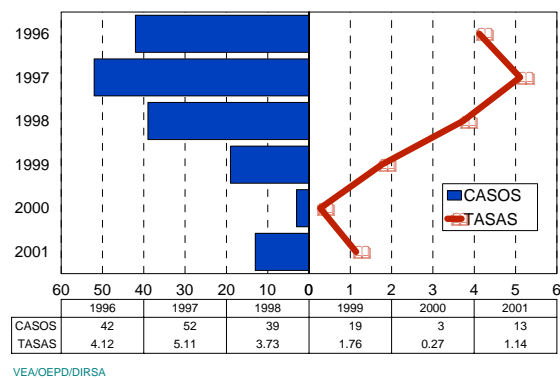
### MALARIA

Durante los últimos años se ha observado un decremento sostenido en la presentación de casos de Malaria por Plasmodium Vivax, hasta 1990 esta fue exclusivamente de casos infestados siendo procedentes de zonas endémicas del país como Madre de Dios. (Valle de Tambopata).

En 1991 se confirmó el 1º caso autóctono de nuestra región en el Distrito de Corire, provincia de Castilla en donde hay condiciones óptimas para el desarrollo del vector. Para el año siguiente (1992) se desarrolla un foco infeccioso en la localidad de Huanca perteneciente al Departamento de Ayacucho y colindante con el distrito de Acarí de la Provincia de Caraveli; a partir de allí otras localidades vecinas se han ido comprometiendo.

### CASOS Y TASAS DE MALARIA VIVAX

REGION AREQUIPA 1996 - 2001



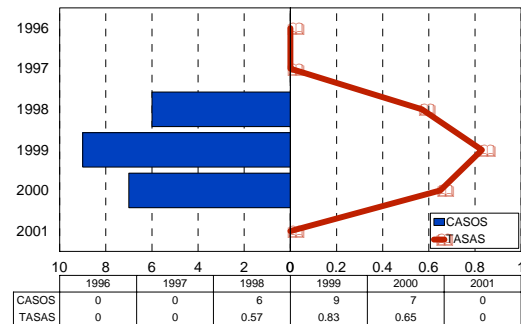
Durante el año 2001 se han presentado 13 casos (T.I: 1.14 X 100.000 Hbts) con el agravante de que 04 casos (30.82) son por Malaria Falcipacuis todos ellos de tránsito en nuestra jurisdicción y procedentes de Ecuador (02 casos), Tumbes e Iquitos (01 caso respectivamente; el 69.2% (9 casos) son Malaria Vivax; y de ellos el 45% son de sexo femenino; los grupos etáreos afectados son los menores de 10 años (45%) y el resto esta entre el rango de 28 a 55 años; según procedencia los autóctonos son 03 casos (33%) del distrito de Cháparra, Provincia de Caraveli y el resto (67%) de los Departamentos de Iquitos, Madre de Dios, Cuzco, Piura y Tumbes.

### CASOS Y TASAS DE TIFUS EXANTEMATICO

REGION AREQUIPA 1996 - 2001

#### TIFUS EXANTEMATICO

En el año 1992 en el Distrito de Choco, Provincia de Castilla se presentó un brote epidémico de esta enfermedad con un total de 36 casos; años posteriores 1998 se presenta otro brote en los Distritos de Sayla y Tauría de la Provincia de La Unión con una tasa de incidencia de 0.57 X 100.000 Hbts. En el año 2000 se extiende al Distrito de Haynacotas de la misma provincia con un total de 07 casos (T:I: 0.65 X 100.00 Hbts) con ligero predominio del sexo masculino (57.2%); entre los 5 a 14 años (5 casos) y de 30 a 35 años (2 casos). En año 2001 no se presentaron casos.



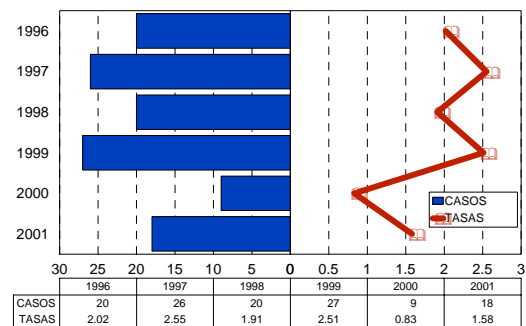
VEA/OEPD/DIRSA

#### LEISHMANIASIS

Respecto a esta entidad nuestra región no es zona endémica pero se han notificado casos en forma esporádica desde años anteriores; entre el año 1996 y 2000 la tasa de incidencia ha fluctuado entre 2.02 y 0.63 X 100.000 Hbts siendo en su gran mayoría (promedio 70%) de sexo masculino y cuyas edades fluctúan entre 10 y 49 años. Para el año 2001 se presentaron 18 casos (T:I: 1.58 X 100.000 Hbts) el 100% procedentes importados de los Departamentos de Cuzco (4 casos), Madre de Dios (10 casos), Pasco (02 casos), Ucayali y Puno (01 caso respectivamente), correspondiendo al sexo masculino el 88.9% y cuyas edades se hallan comprendidas dentro del rango de 15 a 57 años.

### CASOS Y TASAS DE LEISHMANIASIS

REGION AREQUIPA 1996 - 2001



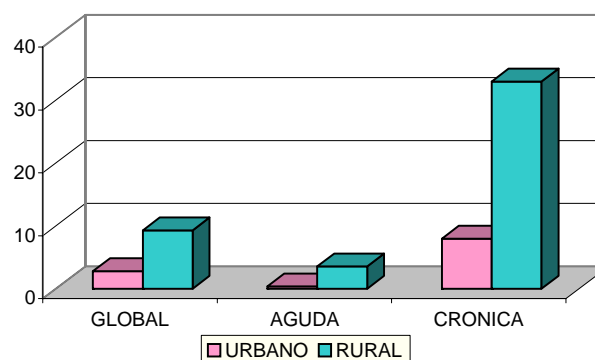
VEA/OEPD/DIRSA

#### NUTRICION

El estado nutricional de los niños esta estrechamente relacionado a su morbilidad y mortalidad y la medición del crecimiento en talla para la edad y peso (desnutrición crónica) para la talla (desnutrición aguda) son indicadores de los efectos acumulativos de retraso en el crecimiento; y el peso para la edad nos da una idea general de la desnutrición.

En el Departamento de Arequipa el 12% adolecerían de desnutrición crónica y afecta más a las niñas (17%) que a los niños (7%); también afecta más a los niños del área rural (33%) que a los del área urbana (8%).

### DESNUTRICION EN MENORES DE 5 AÑOS



FUENTE: ENDES Arequipa 2000

La desnutrición aguda afecta a menos del 1% de las niñas y nos indicaría un deterioro de la alimentación y de la presencia de enfermedades recientes.

El 4% de los niños menores de 5 años tienen un peso deficiente para su edad.